

BermanGroup

HODNOCENÍ ABSORPČNÍ KAPACITY OPERAČNÍHO PROGRAMU PODNIKÁNÍ A INOVACE 2007 – 2013 VE VZTAHU K CÍLOVÝM SKUPINÁM

Zkrácená verze závěrečné zprávy

- Zadavatel: **Ministerstvo průmyslu a obchodu ČR**
- Zpracovatel: **Berman Group**
- Vytvořeno: **Květen 2009**

Autoři dokumentu

- Ing. Petr Adámek, MBA, Berman Group – služby ekonomického rozvoje, s.r.o.
- Doc. RNDr. Jiří Blažek, PhD, Univerzita Karlova v Praze, PřF, Katedra sociální geografie a regionálního rozvoje
- Mgr. Pavel Csank, Berman Group – služby ekonomického rozvoje, s.r.o.
- Mgr. Jana Hanušová, Berman Group – služby ekonomického rozvoje, s.r.o.
- Mgr. Luboš Lichtenberk, Berman Group – služby ekonomického rozvoje, s.r.o.
- RNDr. Jan Vozáb, PhD, Berman Group – služby ekonomického rozvoje, s.r.o.
- Ing. Tomáš Vlasák, Berman Group – služby ekonomického rozvoje, s.r.o.
- Mgr. Pavla Žížalová, Berman Group – služby ekonomického rozvoje, s.r.o.

Autorská práva

- Tento materiál, stejně jako všechny jeho části je duševním vlastnictvím Ministerstva průmyslu a obchodu a autorů. Použití materiálu nebo jeho částí podléhá autorskému zákonu a souhlasu sekce strukturálních fondů Ministerstva průmyslu a obchodu.



**TENTO PROJEKT JE SPOLUFINANCOVÁN EVROPSKÝM FONDEM
PRO REGIONÁLNÍ ROZVOJ A MINISTERSTVEM PRŮMYSLU
A OBCHODU ČR**



Kontakty

Na zadavatele:

Ing. Miroslava Boučková
vedoucí oddělení OP, veřejné podpory a evaluace
odbor koordinace strukturálních fondů
bouckova@mpo.cz

Koordinátor projektu:

Ing. Pavel Rosol
oddělení OP, veřejné podpory a evaluace
odbor koordinace strukturálních fondů
rosol@mpo.cz
Ministerstvo průmyslu a obchodu
Na Františku 32
110 15 Praha 1
Česká republika
www.mpo.cz

Na zpracovatele:

Ing. Petr Adámek, MBA
konzultant
adamek@bermangroup.cz
Berman Group – služby ekonomického rozvoje, s.r.o.
Na Květnici 25
140 00 Praha 4
Česká republika
www.bermangroup.cz

Datum verze

Květen 2009

Obsah

1	ÚVOD.....	5
2	ZDROJE DAT, METODICKÝ POSTUP.....	7
3	START	10
4	PROGRES	12
5	ZÁRUKA	13
6	ROZVOJ.....	15
7	ICT A STRATEGICKÉ SLUŽBY.....	17
8	ICT V PODNICÍCH	19
9	EKO-ENERGIE	20
10	INOVACE.....	22
11	POTENCIÁL.....	25
12	SPOLUPRÁCE.....	28
13	PROSPERITA.....	30
14	ŠKOLICÍ STŘEDISKA.....	33
15	NEMOVITOSTI.....	34
16	PORADENSTVÍ.....	36
17	MARKETING	38
18	POTENCIÁL ČERPÁNÍ OPPI PROSTŘEDNICTVÍM PPP	40
19	ZKUŠENOSTI ŽADATELŮ S PRŮBĚHEM ČERPÁNÍ	43
20	ZÁVĚRY A DOPORUČENÍ.....	49

Seznam použitých zkratk

BF	Brownfields
CI	Agentura pro podporu podnikání a investic CzechInvest
ČMZRB	Českomoravská záruční a rozvojová banka
EK	Evropská komise
EU	Evropská unie
HK	Hospodářská komora
IS/ICT	Informační systémy a informační komunikační technologie
LZ	Lidské zdroje
MPO	Ministerstvo průmyslu a obchodu
MPSV	Ministerstvo práce a sociálních věcí
MSP	Malé a střední podniky
NRP	Národní registr poradců
NSRR	Národní strategický referenční rámec
NUTS	Nomenklatura územních statistických jednotek (Nomenclature des Unites Territoriales Statistique, Nomenclature of Units for Territorial Statistics)
OPPI	Operační program Podnikání a inovace
OPPP	Operační program Průmysl a podnikání
OPVaVpl	Operační program Věda a výzkum pro inovace
ORP	Obce s rozšířenou působností
OZE	Obnovitelné zdroje energie
PPP	Partnerství veřejného a soukromého sektoru (Public Private Partnership)
ŘO	Řídící orgán operačního programu
SF	Strukturální fondy
SW	Software
VaV	Výzkum a vývoj
VŠ	Vysoká škola
VTP	Vědecko-technický park

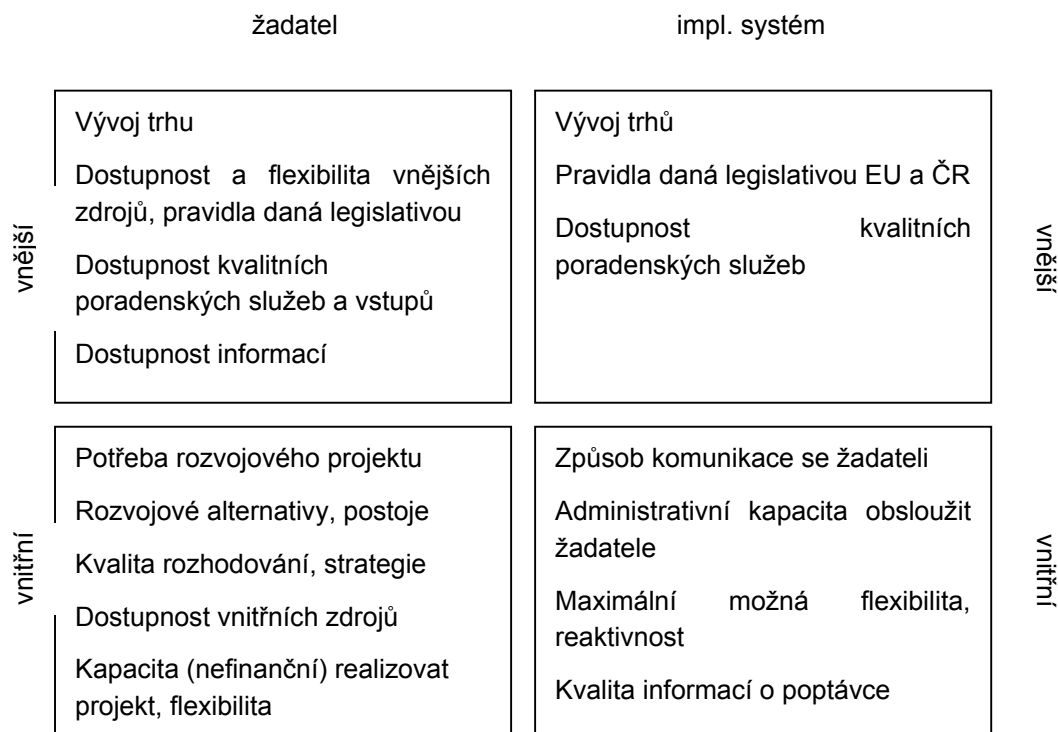
1 ÚVOD

Tato zpráva je závěrečným výstupem projektu „Hodnocení absorpční kapacity Operačního programu Podnikání a inovace 2007 – 2013 ve vztahu k cílovým skupinám“. Projekt je součástí evaluačního plánu uvedeného operačního programu a je financován z prostředků technické pomoci tohoto programu. *Hlavním cílem projektu byla identifikace rizik nevyčerpání alokovaných prostředků operačního programu, posouzení jejich příčin a navržení odpovídajících kroků k minimalizaci zjištěných rizikových faktorů. Vývojem čerpání se přitom rozumí nejen kvantitativní vyčerpání připravené alokace, ale zejména čerpání prostřednictvím kvalitních projektů (tzn. projektů, jejichž prostřednictvím bude dosaženo stanovených cílů operačního programu).*

Cílem tohoto evaluačního projektu nebylo zhodnocení kvality fungování subjektů implementační struktury OPPI. Případné negativní znění některých závěrů v této zprávě se tak vztahuje k vlivu vnějších faktorů na proces implementace a průběh čerpání alokovaných prostředků OPPI.

Vývoj absorpční kapacity OPPI, respektive poptávku po zdrojích na rozvojové potřeby podnikatelů, a tím skutečné čerpání finančních prostředků z tohoto operačního programu ovlivňuje celá řada faktorů. Z hlediska jejich vlivu na průběh čerpání OPPI je můžeme rozdělit jednak na vnitřní a vnější, dále pak dle působnosti na straně žadatelů vs. na straně implementačního systému (viz schéma níže). Je třeba zdůraznit, že *pouze relativně malá podмноžina jsou faktory, které je možné ovlivnit v rámci implementačního systému*. Následující, do značné míry teoretický, rozbor faktorů ovlivňujících žadatele a implementační systém považujeme za velmi důležité východisko pro pochopení kontextu celé zprávy.

Schéma 1: Klasifikace faktorů ovlivňujících absorpční kapacitu OPPI



Vnitřní faktory. *Za vnitřní faktory považujeme ty, které může daný subjekt (žadatel, subjekty implementační struktury) ovlivnit. Na straně podnikatele (žadatele) patří mezi vnitřní faktory především (1) význam dané rozvojové potřeby daný budoucím očekávaným přínosem, (2) jeho schopnost (kapacita) tuto potřebu saturovat (uskutečnit daný projekt – vlastní finanční, lidské a ostatní zdroje a schopnosti a míra flexibility) a (3) ostatní faktory, které zahrnují především další investiční/rozvojové alternativy a kvalitu strategie / rozhodování, patří sem ovšem i postoje a zkušenosti, které toto rozhodování ovlivňují. Na straně implementačního systému patří mezi vnitřní faktory především způsob komunikace subjektů implementační struktury se žadatelem a veřejností, jejich administrativní kapacita obsloužit kvalitně žádosti a projekty (včetně podpory subjektů připravujících žádosti), dostupnost kvalitních informací o poptávce (žádostech a projektech) a flexibilita, se kterou je možné reagovat na změny vnějších faktorů, které se promítají do aktuální poptávky po podpoře.*

Vnější faktory. Společným vnějším faktorem je především vývoj poptávky po výstupech daného žadatele a v případě celého operačního programu vývoj poptávky po výstupech produkovaných cílovými skupinami žadatelů. Vývoj poptávky, stejně jako dostupnost alternativních forem financování rozvojových potřeb, je v současné době výrazně ovlivňován probíhající globální hospodářskou krizí. Specializace české ekonomiky na průmyslovou výrobu navázanou na krizí silně zasažený hodnotový řetězec automobilového průmyslu význam tohoto faktoru v podmínkách realizace OPPI jen posiluje. Dalším společným vnějším faktorem je dostupnost kvalitních poradenských služeb, které mají potenciál snížit transakční náklady mezi poskytovatelem a uživateli dotací / nástrojů financovaných z OPPI.

Mezi společné vnější faktory patří i legislativa a pravidla upravující veřejné intervence na trhu v ČR a EU, jelikož není v možnostech ani žadatelů ani subjektů implementační struktury tato pravidla v období realizace změnit. *Z hlediska ovlivňování absorpční kapacity subjekty implementační struktury jsou nejzajímavější skupinou ty faktory, které jsou vnější pro žadatele, ale přitom vnitřní pro subjekty implementační struktury. Sem patří takové úpravy výzev a podmínek programu, které jsou v kompetenci řídicího orgánu, možné změny způsobu řízení žádostí, způsobu a intenzity komunikace se žadatelem a reakce na jejich podněty. Informace o programech OPPI jsou pro podnikatele vnějšími faktory, které ovlivňují jejich rozhodování, a přitom jsou přímým výstupem úsilí procesů komunikace subjektů implementační struktury OPPI.*

Ministerstvo průmyslu a obchodu má v současnosti k dispozici na OPPI devětkrát více finančních prostředků než bylo alokováno na předchozí Operační program Průmysl a podnikání, jejichž efektivním čerpáním může významně přispět k rozvoji podnikání a konkurenceschopnosti hospodářství České republiky. Přestože je na jejich vyčerpání dvakrát více času, jedná se o mimořádně náročný úkol. Tato výchozí pozice pro současné programovací období 2007 - 2013 zvyšuje potřebu aktivního přístupu k řízení procesu implementace. Součástí takového přístupu je vyvinutí maximálního úsilí při tvorbě podmínek čerpání jednotlivých programů OPPI tak, aby byla vyčerpána co možná nejvyšší část připravených prostředků a zároveň bylo jejich využitím dosaženo co možná nejvyššího přínosu pro hospodářský rozvoj ČR.

Významným problémem při realizaci hodnocení v rámci tohoto projektu se ukázalo zpoždění zahájení realizace OPPI, které bylo způsobeno zpožděním schvalovacího procesu Národního strategického referenčního rámce a jednotlivých operačních programů České republiky. OPPI byl schválen EK až 3.12.2007, a proto některé z jeho programů byly zahájeny / vyhlášeny až v roce 2008. U většiny programů tak byly do konce roku 2008 plně vyhodnoceny pouze první (popř. zahájeny druhé) výzvy¹. Tato skutečnost ovlivnila rozsah dostupných dat analyzovaných v rámci tohoto evaluačního projektu.

¹ Viz tabulka č. 2 „Přehled základních informací o výzvách jednotlivých programů OPPI“ obsažená v příloze této zprávy

V souvislosti s výše uvedeným je potřeba zdůraznit, že ačkoliv byl OPPI schválen Evropskou komisí až v prosinci 2007, MPO jakožto Řídící orgán OPPI ve snaze vyjít vstříc zájmu žadatelů o podporu vyhlásilo některé programy (Rozvoj, ICT v podnicích, Eko-energie, Inovace-Projekt, Potenciál, Marketing, Start, Progres, Záruka) již v 1. polovině roku 2007 s následným příjmem projektů ve formě tzv. registrační a plné žádosti prostřednictvím internetové aplikace eAccount. Rozhodnutí o schválení projektů byla Řídícím orgánem OPPI vydávána až po schválení operačního programu Evropskou komisí.

Dostupná data o projektech předložených do 31.12.2008 v jejich stavu k 17.2.2009², která byla předmětem analýzy v tomto projektu, skýtala z výše uvedených důvodů pouze omezený prostor pro sofistikovanější hodnocení. V prvním čtvrtletí 2009 (v době zpracování hodnocení) navíc došlo k poměrně dynamickému vývoji čerpání, což vedlo po předložení návrhu závěrečné zprávy v dubnu 2008 k dohodě zadavatele se zpracovatelem o aktualizaci provedeného hodnocení na základě zohlednění dat o vývoji čerpání k 30.4.2009. Přesto hlavním rozhodným okamžikem, ke kterému se vztahují níže uvedené závěry a doporučení, zůstává 31.12.2008.

Struktura zprávy odpovídá výše uvedeným úkolům projektu. Po tomto úvodu následuje kapitola popisující použité metody hodnocení. Následují kapitoly, ve kterých je provedeno hodnocení absorpční kapacity jednotlivých programů. Tyto kapitoly jsou řazeny dle příslušnosti programů k jednotlivým prioritním osám OPPI. Poté je zařazena kapitola věnovaná tématu čerpání OPPI prostřednictvím PPP následována zhodnocením zkušeností žadatelů s dosavadním průběhem čerpání včetně posouzení efektu stávajících metod komunikace se žadateli. Poslední kapitola shrnuje zjištění jednotlivých kapitol a obsahuje syntetizující závěrečné hodnocení, za nimiž jsou uvedena doporučení pro zvýšení absorpční schopnosti OPPI.

2 ZDROJE DAT, METODICKÝ POSTUP

DATA

Základním zdrojem jsou data o dosavadním průběhu čerpání OPPI, které zpracovatel získal od Řídícího orgánu operačního programu. Jedná se o data z monitorovacího systému ISOP OPPI. Získaná data obsahují poměrně podrobné informace o stavu a vývoji čerpání za jednotlivé programy za výzvy vyhlášené před datem, k němuž je provedeno toto hodnocení. Výjimkou jsou programy spravované ČMZRB, u nichž ŘO OPPI zpracovateli poskytl pouze základní data (zejm. v důsledku odlišné povahy podporovaných aktivit v těchto programech).

Získaná data se vztahují k jednotlivým projektům. Za každý projekt tak byly k dispozici informace o žadateli, lokalizaci projektu i žadatele, velikosti projektu, příslušnosti k danému programu OPPI, typu žadatele (malá, střední, velká firma, jiné) ad. Pro dílčí analýzy vnějšího prostředí, které ovlivňuje zejména potenciál poptávky po podpoře byla použita dostupná data z veřejných statistických zdrojů.

² Do analýz a hodnocení popsanych v této zprávě vstupují data o všech projektech přijatých do 31.12.2008, přičemž použitá data ukazují stav těchto projektů k 17.2.2009.

POSTUP ŘEŠENÍ

Řešení projektu je založeno na následujícím přístupu k pojmu „*absorpční kapacita*“. Dostatečná absorpční kapacita operačního programu dle přesvědčení hodnotitelů znamená, že ve všech oblastech intervence (jednotlivých programech OPPI) existují projekty, které splňují současně nejméně dvě kritéria:

- (i) projektů je dostatek, takže jsou schopny vyčerpat alokované finanční prostředky v daném čase (nejpozději v době dané pravidlem N+3/2)
- (ii) projekty jsou dostatečně kvalitní, takže bez problémů přispívají k dosažení cílů programů, či přinejmenším k naplnění indikátorů, kterými jsou tyto cíle měřeny.

Tento přístup k absorpční kapacitě vychází z předpokladu, že **smyslem využití prostředků strukturálních fondů není (pouze) vyčerpat přidělené peníze, nýbrž zejména dosáhnout s využitím veřejných zdrojů určitých, v programech stanovených cílů.**

Na základě takto definované absorpční kapacity bylo provedeno hodnocení jednotlivých programů OPPI. Absorpční kapacita jednotlivých programů je ovlivněna řadou různorodých faktorů. Samotné hodnocení proto bylo rozděleno do dvou kroků. V prvním kroku byly pro každý program provedeny analýzy a odhady jednotlivých faktorů ovlivňujících čerpání (např. dosavadní a očekávané tempo vývoje čerpání, výše absolutní poptávky apod.). Druhým krokem bylo propojení získaných výsledků dílčích analýz do komplexního zhodnocení absorpční kapacity jednotlivých programů OPPI. K tomuto účelu byla použita multikriteriální analýza. Na závěr pak bylo provedeno komparativní zhodnocení absorpční kapacity programů OPPI. Syntetizující závěry této komparativní analýzy jsou prezentovány v závěrečném hodnocení.

Provedená multikriteriální analýza byla založena na předpokladu, že budoucí vývoj čerpání prostředků jednotlivých programů OPPI bude v zásadě kombinací vývoje dvou vzájemně propojených proměnných - (i) tempo čerpání připravené alokace programu a (ii) vývoj poptávky po podpoře z daného programu. Tempo čerpání se v průběhu programového období mění a velmi se liší i mezi jednotlivými programy. Pro hodnocení a odhad vývoje čerpání tak bylo spočítáno „*dosavadní tempo čerpání*“, přičemž bylo zohledněno odlišné zahájení čerpání jednotlivých projektů. Na základě dosavadního tempa čerpání (přepočítaného na roční bázi) lze přesně stanovit, o kolik by se měl zvýšit průměrný roční objem čerpaných prostředků, aby byly vyčerpany připravené alokace jednotlivých programů. Takto lze tedy v průběhu realizace jednotlivých programů sledovat, jak se vyvíjí čerpání vzhledem k celkové alokaci těchto programů.

Přes jakékoliv akce podniknuté na straně implementačního systému, které by vytvořily potenciál pro několikanásobný růst tempa čerpání, bude rozhodující proměnou vývoj absolutní poptávky po podpoře z programů OPPI. **Absolutní poptávkou** rozumíme počet všech žadatelů, kteří podali projekt, resp. celkový objem jejich žádostí. Tento rozhodující faktor budoucího vývoje čerpání však nelze exaktně zhodnotit. Pro jeho zohlednění byl použit expertní odhad formou multikriteriální analýzy (viz výše). Do této analýzy vstupovaly jak exaktně měřitelné proměnné (např. převis absolutní poptávky nad alokaci dané výzvy), tak kvalitativní proměnné (např. soulad zaměření programu s potřebami a motivacemi způsobilých žadatelů – obvykle firem). V souvislosti s hodnocením poptávky je používán také termín **efektivní** (neboli způsobilá) **poptávka**, která představuje projekty způsobilých žadatelů, které svou kvalitou odpovídají nárokům na schválení přidělení podpory a naplnění stanovených cílů.

Na základě výsledků této multikriteriální analýzy bylo vypočítáno „očekávané průměrné roční tempo“ čerpání jednotlivých programů. Očekávané průměrné roční tempo čerpání bylo vypočítáno variantně. Konkrétní parametry výpočtu (např. odhad vývoje poptávky po dotaci z programu) se dle jednotlivých programů liší tak, jak se liší jejich potenciální rizika čerpání. Obecný přístup k variantnímu propočtu očekávaného vývoje čerpání je stejný. Realistická varianta představuje dle hodnotitelů

nejpravděpodobnější scénář vývoje čerpání. Optimistická varianta zohledňuje potenciální změny ve vývoji poptávky, úspěšnosti žadatelů a dalších faktorů (vždy uvedeno v hodnocení programu), zatímco pesimistická varianta zohledňuje výskyt možných rizik, která jsou v jednotlivých programech popsána. Výchoziskem všech variant je dosavadní tempo vývoje čerpání, jež je přepočítáno na roční bázi.

Pro získání informací přímo od žadatelů, kteří se již zúčastnili dosavadní realizace OPPI, byl proveden on-line průzkum, ve kterém oslovení žadatelé (celkem přes 3000 subjektů) odpovídali na otázky vztahující se k hodnoceným tématům. Významnou součástí průzkumu bylo hodnocení spokojenosti s nastavením programů OPPI a dosavadní komunikací poskytovatele podpory s potenciálními žadateli.

DALŠÍ METODICKÉ POZNÁMKY

Použité metody a charakter výsledků odráží to, že dosud byl reálně vyčerpán³ jen velmi malý zlomek prostředků OPPI. V některých programech dosud reálně čerpání nezačalo. **Tempo čerpání je tak posuzováno na základě Rozhodnutí o poskytnutí dotace a uzavřených smluv o zárukách a o úvěrech.** Samotné rozhodnutí však zdaleka nemusí znamenat reálné vyčerpání přidělené částky. Jelikož reálné čerpání probíhá někdy i několik let po Rozhodnutí o poskytnutí dotace, je v odhadech vývoje čerpání počítáno s tím, že pro reálné vyčerpání celkové alokace je zapotřebí Rozhodnutí na potřebnou částku provést podstatně dříve. Pro jednoduchost hodnotitelé stanovili rok 2014.

Hodnocení a zejména porovnání absorpční kapacity mezi programy OPPI podstatně ztěžuje rozdílná doba realizace jednotlivých programů. V některých programech dosud nedošlo ke schválení ani jednoho projektu, u jiných již probíhají třetí výzvy. V programech, kde dosud nebyly schváleny žádné projekty nelze vycházet z dosavadního tempa vývoje čerpání. Proto jsou místo odhadu vývoje čerpání spíše zdůrazněna očekávaná rizika v kontextu potřebného průměrného ročního tempa čerpání pro plné využití alokace programu.

Celkové alokace jednotlivých programů, stejně jako alokace celého OPPI, jsou stanoveny v Eurech. Čerpání ale probíhá v českých korunách. Vyjádření stavu čerpání tak závisí také na kurzu CZK/EUR. Tento kurz se bude v průběhu programového období lišit. Z vývoje v posledních letech víme, že volatilita kurzu je poměrně vysoká. Dle odhadů České národní banky česká koruna v delším období tenduje k úrovním mezi 25 – 26 CZK/EUR. Pro potřeby hodnocení absorpční kapacity tak byla zvolena horní hranice 26 CZK/EUR.

³ tj. schválení způsobilých výdajů za účelem jejich proplacení na účty žadatelů (autorizace)

3 START

I. ÚVOD

Program **Start**, který realizuje Prioritní osu 1 OPPI „Vznik firem“ (oblast podpory 1.1 „Podpora začínajícím podnikatelům“), je zaměřen na realizaci podnikatelských projektů osob vstupujících do podnikání poprvé nebo s delším časovým odstupem, a to poskytnutím podpory ve formě bezúročného úvěru nebo zvýhodněné záruky s finančním příspěvkem k zaručovanému úvěru.

První výzva programu byla vyhlášena dne 29.6.2007. Příjem plných žádostí v této výzvě byl ukončen dne 31.1.2008. Na realizaci této výzvy byla poskytnuta částka 102 mil. Kč.

II. PRŮBĚH ČERPÁNÍ PROGRAMU

Pro posuzování absorpční schopnosti a rizika nevyčerpání se vychází ze zásad pro winding -up OPPI u nástrojů finančního inženýrství, tj.:

- poskytnutá záruka se v její plné nominální výši považuje za čerpání alokace,
- poskytnutý úvěr se považuje za čerpání alokace ve výši 60 % (40 % je spolufinancování ČMZRB)

V rámci jedné (do 31.1.2008) vyhlášené výzvy v programu Start bylo registrováno celkem 228 žádostí o poskytnutí úvěru v celkové výši 147,1 mil. Kč a 42 žádostí o poskytnutí záruky v celkové výši 26,2 mil. Kč. Schváleno bylo celkem 98 žádostí o poskytnutí úvěru v celkové výši 63,2 mil. Kč a 37 žádostí o záruku v celkové výši 24,0 mil. Kč. Úspěšnost žadatelů činila 43,0 % u úvěrů a 88,1 % u záruk. Souhrn vývoje projektů v rámci první výzvy obsahuje tabulka ST.1.

Celková alokace na program Start činí 21 468 088 Eur, podle kurzu používaného v této zprávě tedy 558 mil. Kč. Pro propočtení objemu vyčerpaných prostředků z celkové alokace programu Start je třeba zohlednit, že úvěry poskytnuté v rámci programu jsou z 60 % tvořeny prostředky SF, zatímco 40 % představují prostředky ČMZRB. *Z celkového objemu poskytnutých úvěrů a záruk ve výši 87,2 mil. Kč, je čerpání alokace SF 62,0 mil. Kč, což odpovídá 11,1 % celkové alokace programu.*

Tabulka ST.1: Vývoj projektů v programu Start k 31.12. 2008 (počet projektů, výše úvěrů a záruk)

Start	I. výzva	
	počet	mil. Kč
Registrované žádosti - ÚVĚR	228	147,1
Registrované žádosti - ZÁRUKA	42	26,2
Uzavřené smlouvy - ÚVĚR	98	63,2
z toho SF		37,9
Uzavřené smlouvy - ZÁRUKA	37	24,0
Uzavřené smlouvy celkem	135	87,2

Zdroj: ČMZRB

Na základě informací pouze z první výzvy nelze s dostatečnou přesností odhadovat budoucí vývoj čerpání. Při pokračování dosavadního tempa čerpání alokace (62 mil. Kč prostředků SF za 24 měsíců trvání programového období) by mohlo být plné vyčerpání celkové alokace programu ohroženo. Nicméně program byl reálně otevřen pouze sedm měsíců (7/2007 – 1/2008), po většinu prvních dvou let programového období byla realizace pozastavena. Další výzva programu Start bude spuštěna po dokončení přípravy podmínek pro zajištění synergií programu Start s vybranými aktivitami OP VaVpl.

III. ODHAD VÝVOJE ČERPÁNÍ

Dle vyjádření zástupců ČMZRB umožňují nastavená pravidla pro způsobilost výdajů i stávající systém administrace a hodnocení projektů výrazně zvýšit tempo čerpání. Rozhodujícím faktorem budoucího vývoje čerpání programu Start je proto vývoj poptávky. Její potenciál je velmi vysoký. Přesná kvantifikace potenciálu je sice obtížná (např. ne každá registrace živnosti skutečně představuje novou firmu), nicméně odhad potenciálu lze provést prostřednictvím dat o registraci firem k platbě DPH. V období 2006 – 2008 bylo ročně mimo Prahu nově registrováno cca. 20 tisíc fyzických osob podnikatelů a dalších cca. 11 tisíc právnických osob k platbě DPH. Většina těchto nově registrovaných firem představuje malé firmy, které jsou cílovou skupinou programu Start. Při průměrné velikosti poskytnutých úvěrů (643 tisíc Kč) je k plnému vyčerpání zapotřebí cca. 771 poskytnutých úvěrů. Do konce programového období přitom bude založeno přes 150 tisíc nových malých firem. I přes omezení způsobilosti žadatelů pouze na vybrané obory je zřejmé, že potřebný počet reálně podpořených žadatelů pro plné vyčerpání programu Start představuje zlomek jednoho procenta potenciálních žadatelů.

Pokud by dosavadní vývoj čerpání (včetně opakování dlouhého období pozastavení programu) pokračoval⁴ a implementační proces generoval 125 projektů za rok při uvedené průměrné velikosti projektu, k rozdělení celkové alokace programu by mohlo dojít až ke konci roku 2016 (na konci roku 2015 by bylo vyčerpáno 89 % celkové alokace programu). Vzhledem k tomu, že potenciální žadatelé budoucího čerpání programu neustále vznikají a počet drobných podnikatelů podstatně převyšuje počet projektů potřebných pro vyčerpání programu, lze očekávat významný převis poptávky. Stejně tak lze předpokládat, že v případě potřeby může být program otevřen mnohem déle v průběhu dalších let programového období. V tomto kontextu je vysoce pravděpodobné plné vyčerpání programu ke konci programového období.

Intenzita poptávky se může v čase měnit a tím ovlivňovat vývoj čerpání z programu. Jedním z faktorů je fáze hospodářského cyklu⁵. Kromě celkového poklesu investiční aktivity (včetně poptávky po úvěrech) *záleží také na změnách sentimentu účastníků úvěrového (resp. finančního) trhu*. Pokud se např. zvýší v souvislosti s útlumem ekonomiky averze vůči riziku, u malých firem s krátkou dobou existence, které jsou obecně jedním z nejvíce rizikových typů klientů bank, může dojít k podstatnému snížení počtu a objemu úvěrů poskytnutých tomuto segmentu firem. To se pak projeví v poptávce po zárukách z programu Start (významnější je tento faktor u programu Záruka). Specifickým faktorem může být vliv stanovených podmínek pro krytí ztrát ze špatných úvěrů poskytnutých ČMZRB. Pokud se státem garantovaná míra krytí v období hospodářského poklesu nezmění, může to vést k přísnějšímu posuzování rizik bankou a tím k významnému snížení způsobilé poptávky po podpoře.

Průběh čerpání může být ovlivněn a změněn nastavením podmínek jednotlivých výzev. Při určitém zjednodušení lze říci, že podmínky mohou být nastaveny tak, aby zbývající prostředky programu byly dočerpány ke konci programového období, v případě potřeby i dříve.

Na základě výše uvedených zjištění očekáváme, že *dojde k plnému vyčerpání celkové alokace programu do konce roku 2014. Při nezměněném poměru mezi poskytnutými úvěry a zárukami by dosáhl celkový objem poskytnutých úvěrů výše 570 mil. Kč, objem poskytnutých záruk cca. 210 mil. Kč.*

⁴ Od ukončení příjmu plných žádostí (31. 1. 2008) bylo k 17. 2. 2009 schváleno celkem 135 projektů. V současnosti probíhá jejich realizace.

⁵ Dle dat registrací firem k DPH se ukazuje, že dynamika tvorby firem kopíruje vývoj hospodářského cyklu.

4 PROGRES

I. ÚVOD

Program **Progres** realizuje Prioritní osu 2 OPPI "Rozvoj firem" (oblast podpory 2.1 „Bankovní nástroje podpory MSP“) a jeho cílem je pomocí podpory ve formě podřízených úvěrů umožnit realizaci rozvojových podnikatelských projektů malých a středních podnikatelů a pomocí podpory ve formě finančního příspěvku k podřízenému úvěru motivovat tyto podnikatele ke zvyšování zaměstnanosti.

II. PRŮBĚH ČERPÁNÍ PROGRAMU

V rámci jedné proběhlé výzvy v programu Progres bylo podáno celkem 262 žádostí o poskytnutí úvěru v celkovém objemu 2 208 mil. Kč. Schváleno bylo 122 žádostí o poskytnutí dotace v celkové výši 1 028,2 mil. Kč (viz tabulka PRG.1). Celkový objem poskytnutých úvěrů je ze 60 % tvořen prostředky SF, 40 % představují prostředky ČMZRB. Výše čerpání programu Progres tak činí 616,9 mil. Kč. Celková alokace na program Progres přitom činí 93 028 384 Eur, podle kurzu používaného v této zprávě tedy 2 418 mil. Kč. *Objem v této výzvě vyčerpaných prostředků SF tak činí 25,5 % z celkové alokace programu.*

Dne 13.3.2009 byla vyhlášena výzva druhá. Příjem žádostí se předpokládá do 31.12.2009. Celková výše alokace SF činí 850 mil. Kč. Přestože byl zúžením způsobilých oborů omezen potenciální okruh žadatelů, očekáváme, že tato výzva bude plně vyčerpána. Z dostupných informací z podnikatelské sféry totiž vyplývá, že podnikatelé programu ČMZRB velmi kvitují a čekají na možnost získat prostředky z dalších výzev. Pokud by byla alokace této výzvy ke konci roku 2009 plně rozdělena, poskytnuté úvěry by představovaly čerpání celkové alokace programu z 46,6 % (prostředky SF představuje pouze 60 % objemu poskytnutých úvěrů).

Tabulka PRG.1: Vývoj projektů v programu Progres k 31.12.2008 (počet projektů a objem úvěrů)

Progres	I. výzva	
	počet	mil. Kč
Přijaté žádosti	262	2 208,0
Uzavřené smlouvy	122	1 028,2
Z toho: SF		616,9

Zdroj: ČMZRB

III. ODHAD VÝVOJE ČERPÁNÍ

Přestože v programu Progres byla zatím ukončena pouze první výzva, lze podle výrazného převisu poptávky⁶ odhadovat, že vyčerpání alokace programu není ohroženo. Podle oslovených zástupců zprostředkujícího subjektu je další vývoj čerpání závislý především na budoucím nastavení podmínek jednotlivých výzev. Nastavení těchto podmínek má totiž zásadní vliv na velikost poptávky. Potenciální poptávka při nastavení podmínek z první výzvy je přitom dle propočtu hodnotitelů několikanásobně vyšší než celková alokace programu.

V tomto kontextu není dle našeho názoru přínosné kalkulovat variantní vývoj čerpání. Průběh čerpání totiž může být poměrně jednoduše řízen a zásadně změněn nastavením podmínek jednotlivých výzev. Při určitém zjednodušení lze říci, že podmínky mohou být zpřísněny tak, aby zbývající prostředky byly čerpány rovnoměrně po celé programové období, stejně tak mohou být podmínky ponechány dle první

⁶ Výše poptávky v první výzvě programu představuje (při 60 % prostředků SF a 40 % prostředků ČMZRB) 54,8 % celkové alokace programu.

výzvy, čímž by došlo k vyčerpání programu již v průběhu roku 2011 nebo 2012 (podle toho, kdy by byly realizovány jednotlivé výzvy). Při ponechání podmínek z první výzvy tak v programu Progres existuje určitý potenciál pro vyčerpání části prostředků, jejichž čerpání u jiných programů OPPI je ohroženo.

Nastavení podmínek a délka trvání období mezi jednotlivými výzvami jsou tedy zásadními faktory vývoje čerpání programu. K 28.2.2009 bylo schváleno poskytnutí úvěrů 122 projektům za celkem 1 028,2 mil. Kč. Průměrná velikost schváleného úvěru tak činí 8,43 mil. Kč. Z toho prostředky SF činily cca. 617 mil. Kč. *Zbývající částka celkové alokace programu (1 801 mil. Kč) tak při uvedené průměrné velikosti projektu představuje dalších 299 schválených projektů. Jelikož program byl otevřen pouze 3,5 měsíce v roce 2007, je zřejmé, že těchto 299 potřebných projektů by mohlo být při podmínkách z první výzvy získáno velmi snadno.*

Při uvedené situaci není rizikem programu Progres jeho nevyčerpání, ale naopak lze (minimálně teoreticky) uvažovat o potenciálním riziku vyčerpání prostředků programem prostřednictvím projektů, které nebudou mít maximální dopad pro naplnění cílů stanovených v OPPI, resp. jeho příslušné prioritní ose. Program skýtá prostor pro úpravu podmínek tak, aby byly prostředky programu selektivněji orientovány na vybrané cíle. Pokud by např. ŘO chtěl silněji podpořit zaostávající regiony, lze uvažovat např. o regionálně odlišném seznamu způsobilých oborů. Stejně tak lze uvažovat o horizontálně přísnějším výběru podpořených subjektů dle jejich potenciálu pro rozvoj znalostně náročnějších ekonomických aktivit⁷ apod.

5 ZÁRUKA

I. ÚVOD

Program **Záruka** realizuje Prioritní osu 2 OPPI „Rozvoj firem“ (oblast podpory 2.1 „Bankovní nástroje podpory MSP“) a jeho cílem je pomocí zvýhodněných záruk a zvýhodněných záruk s finančním příspěvkem k zaručovanému úvěru usnadňovat zejména realizaci podnikatelských projektů malých a středních podnikatelů zaměřených na investice a zvyšovat tak konkurenceschopnost těchto podnikatelů.

II. PRŮBĚH ČERPÁNÍ PROGRAMU

Pro posuzování absorpční schopnosti a rizika nevyčerpání se vychází ze zásad pro winding -up OPPI u nástrojů finančního inženýrství, tj.:

- poskytnutá záruka se v její plné nominální výši považuje za čerpání alokace,

Roli konečného příjemce v programu Záruka plní ČMZRB, která poskytuje záruky firmám (konečným uživatelům) z tzv. záručního fondu. První výzva programu byla vyhlášena dne 29.6.2007. Příjem žádostí o poskytnutí záruky byl zahájen 2.7.2007 a ukončen 28.11.2008. Celková alokace na program Záruka přitom činí 178 900 738 Eur, podle kurzu používaného v této zprávě tedy 4 651,4 mil. Kč.

⁷ Je jisté více v souladu s cíli OPPI podpořit podřízenými úvěry např. rozvíjející se technologické firmy v rychle rostoucích oborech biotechnologií než např. firmy v oboru těžby. Nicméně související otázkou je, jak tyto firmy při rozumných nákladech identifikovat a jestli jejich poptávka stačí na plné vyčerpání programu. Rychle rostoucí technologické firmy totiž mnohdy uvádějí, že mají dostatek vlastních prostředků a nepotřebují tento typ finančních produktů.

V rámci první výzvy bylo přijato celkem 1956 žádostí o poskytnutí záruky v objemu 7 127 mil. Kč. *Absolutní poptávka v první výzvě tak převýšila celkovou alokaci programu o 53 %.*

Schváleno bylo celkem 1 441 žádostí o poskytnutí záruky v celkové výši 5 101,6 mil. Kč (viz tabulka Z.1). Míra úspěšnosti (73,7 %) ukazuje, že výrazná většina žadatelů umí připravit kvalitní projekt, který naplňuje stanovená kritéria. Efektivní poptávka po podpoře z programu se tak blíží absolutní poptávce. Pro zajištění čerpání programu tak bude stačit pouze mírný převis absolutní poptávky nad celkovou alokací programu.

Tabulka Z.1: Vývoj projektů v programu Záruka k 31.12.2008 (počet projektů a výše záruk)

Záruka	I. výzva	
	počet	mil. Kč
Registrované žádosti	1 956	7 127,0
Uzavřené smlouvy – Záruka	1 441	5 101,6
Výše podpory ze SF	1 441	1 612,2

Zdroj: ČMZRB

Objem záruk, na jejichž poskytnutí byly v rámci první výzvy podepsány smlouvy, přesahuje celkovou alokaci programu o 9,7 %. Dle údajů ČMZRB bylo do záručního fondu převedeno celkem 2 400 mil. Kč z celkové alokace programu Záruka, přičemž reálně využito bylo v první výzvě 1 612,2 mil. Kč. Zbývajících 787,8 mil. Kč zůstává v záručním fondu. Tyto prostředky jsou připraveny k použití v rámci druhé výzvy, která byla vyhlášena 13.2.2009. Sběr žádostí probíhá od 23.2.2009 do 31.12.2009. Plánovaná alokace na tuto výzvu činí 1 650 mil. Kč.

III. ODHAD VÝVOJE ČERPÁNÍ

Dosavadní realizaci programu Záruka lze považovat za velmi úspěšnou. Ačkoliv objem v první výzvě uzavřených smluv o poskytnutí záruky je tvořen pouze z 31,6 % prostředky SF, při pokračování dosavadního tempa čerpání (včetně uvedeného podílu prostředků SF na poskytnutých zárukách) by došlo k plnému vyčerpání stanovené alokace programu v průběhu roku 2013. Vzhledem k tomu, že celkový objem v první výzvě poskytnutých záruk již přesáhl celkovou alokaci programu, není čerpání programu ohroženo nevyčerpáním připravených zdrojů.

Výše poskytnutých záruk v první výzvě při možnosti financování záruk ze 100 % prostředky SF dává možnost (při ponechání podmínek z první výzvy) vyčerpat program velmi rychle. Pokud by se ve druhé výzvě zopakovala absolutní poptávka z první výzvy, mohou být prostředky programu Záruka plně vyčerpány již v průběhu druhé výzvy. Záleží na dohodě ŘO a ČMZRB o postupu převodu prostředků do záručního fondu a míře využití vlastních prostředků ČMZRB pro poskytované záruky.

Podle oslovených zástupců zprostředkujícího subjektu je další vývoj čerpání stejně jako v programu Progres závislý především na budoucím nastavení podmínek jednotlivých výzev. Nastavení těchto podmínek má totiž zásadní vliv na velikost poptávky. Potenciální poptávka při nastavení podmínek z první výzvy je přitom dle propočtu hodnotitelů několikanásobně vyšší než celková alokace programu.

Stejně jako v případě programu Progres tedy není přínosné kalkulovat variantní vývoj čerpání. Průběh čerpání může být poměrně jednoduše řízen a zásadně změněn nastavením podmínek jednotlivých výzev. Při určitém zjednodušení lze říci, že po dohodě ŘO a ČMZRB mohou být podmínky zpřísněny tak, aby zbývající prostředky byly čerpány rovnoměrně po celé programové období, stejně tak ale mohou být podmínky ponechány dle první výzvy, čímž by došlo k vyčerpání programu již v průběhu roku 2011.

Určitým rizikem vývoje čerpání může být celkový vývoj ekonomiky a tím také vývoj situace na bankovním trhu. Poptávka firem po zárukách je totiž přímo úměrná ochotě bank poskytovat potenciálním žadatelům úvěry. V souvislosti s probíhajícím výrazným zhoršováním ekonomického

výhledu (nejen pro ČR, ale i ekonomiky hlavních obchodních partnerů) došlo k poklesu ochoty bank podstupovat riziko, což vede k celkovému poklesu objemu poskytnutých úvěrů malým a středním firmám. Pro kvantifikaci tohoto dopadu však nebyly k datu provedení hodnocení k dispozici potřebné informace. Pro provedení odhadu vlivu uvedeného rizika bude možné použít data o vývoji žádostí ve druhé výzvě programu. Je však třeba zdůraznit, že ve druhé výzvě došlo díky změnám podmínkám čerpání (zejm. omezením pouze na investiční úvěry a zúžením způsobilých oborů) k podstatnému omezení okruhu potenciálních žadatelů.

6 ROZVOJ

I. ÚVOD

Program **Rozvoj** realizuje Prioritní osu 2 OPPI "Rozvoj firem" (oblast podpory 2.2. „Podpora nových výrobních technologií a ICT v podnicích“). Jeho cílem je podpořit růst výkonů a konkurenceschopnosti malých a středních podnikatelů vedoucí ke zlepšení jejich pozice na trhu a v souvislosti s tím i k udržení, případně růstu počtu pracovních míst. Program je zaměřen na pořízení nových technologických zařízení s vyššími technickými a užitnými parametry, či realizaci projektů zvyšujících efektivnost výrobních procesů. Podporované aktivity musí směřovat do odvětví zpracovatelského průmyslu a obchodu nebo do průřezových odvětví (např. biotechnologie, nanotechnologie, optoelektronika, atd.). Dotace je poskytována ve výši 1 - 20 mil. Kč

II. PRŮBĚH ČERPÁNÍ PROGRAMU

V rámci první vyhlášené výzvy v programu Rozvoj bylo přijato celkem 695 žádostí o poskytnutí dotace. Celkový objem těchto žádostí činí 4 962,4 mil. Kč. Celková alokace na program Rozvoj na období 2007-2013 činí 2 791 mil. Kč. *Objem v první výzvě podaných žádostí tak výrazně překonal celkovou alokaci programu a dosáhl téměř 180 % z celkové alokace programu. Projekty z první výzvy s podepsaným rozhodnutím o poskytnutí dotace dosáhly (k 17.2.2009) výše 70 % alokace programu, hodnocené projekty činily dalších 30 %. Z uvedeného vyplývá, že problémy s vyčerpáním prostředků programu Rozvoj v žádném případě nehrozí. Naopak je zcela zřejmé, že potenciální poptávka po podpoře z programu Rozvoj několikanásobně přesahuje zdroje programu.*

Tabulka R.1: Přehled projektů v programu Rozvoj přijatých k 31.12. 2008

Rozvoj	Celkem	
	počet	mil. Kč
Registrační žádosti	695	4 962
Podepsaná rozhodnutí	306	2 319
Vyřazené a odstoupené projekty	341	2 136
Hodnocené projekty	48	508

Zdroj: ISOP (stavy projektů generované k 17.2.2009)

Potenciál pro efektivní využití převisu poptávky potvrzuje fakt, že v rámci první výzvy programu bylo v roce 2008 hodnotitelskými komisemi schváleno 619 žádostí o poskytnutí dotace se souhrnnou nárokovanou dotací ve výši 4 448,8 mil. Kč, což více než 5x překročilo alokaci na výzvu 757,5 mil. Kč. Alokace byla později navýšena na 2 400 mil. Kč. Rozhodnutí o poskytnutí dotace bylo nakonec vydáno pro 306 projektů se souhrnnou požadovanou dotací 2 319,4 mil. Kč. Z novějších dat, která byla k dispozici po provedení hlavní fáze hodnocení vyplývá, že k 30.4.2009 bylo proplaceno na účty 72 konečných uživatelů celkem 418,5 mil. Kč. Pokud jde o druhou výzvu programu, tak v prvních dvou týdnech příjmu registračních žádostí bylo přijato celkem 49 projektů v celkové výši 355,8 mil. Kč. Při

plynulém pokračování by byly ve druhé výzvě přijaty žádosti za více než 2 100 mil. Kč. Vzhledem k tomu, že rozhodující objem žádostí bývá podáván až ke konci termínu pro příjem RŽ, lze očekávat absolutní poptávku ve druhé výzvě na úrovni přesahující 4 000 mil. Kč.

Přestože je program zaměřen pouze na regiony se soustředěnou podporou státu, enormní výše poptávky představuje potenciál pro vyčerpání části prostředků jiných programů OPPI, jejichž vyčerpání se ukáže být ohroženo (např. ICT a strategické služby). MPO může případným navýšením celkové alokace programu Rozvoj zvýšit regionální selektivnost OPPI a tím v případě potřeby silněji přispět k rozvoji v hospodářsky zaostávajících a strukturálně postižených regionech (popř. více přispět ke zmírnění dopadů nepříznivého hospodářského vývoje v současnosti).

III. ODHAD VÝVOJE ČERPÁNÍ

Dle dosavadního vývoje první výzvy je zřejmé, že zájem o program Rozvoj výrazně převyšuje možnosti programu. Již po první výzvě je jisté, že výše požadované dotace má potenciál na konci sledovaného období několikanásobně převyšovat disponibilní zdroje programu stanovené k 31.12.2008. To v praxi znamená, že *bez navýšení alokace by došlo k vyčerpání programu již v průběhu druhé výzvy, která byla vyhlášena v lednu 2009.*

Vzhledem k uvedenému vývoji čerpání programu není třeba (na rozdíl od jiných programů, viz dále) provádět predikci vývoje čerpání. Otázkou v případě programu Rozvoj je spíše to, kolik zbude prostředků po ukončení hodnocení první výzvy, resp. jaký objem prostředků bude k dispozici pro výzvu druhou, popř. zda-li budou po očekávaném navýšení programu další výzvy. V každém případě v programu Rozvoj existuje vysoký potenciál pro vyčerpání části prostředků jiných programů OPPI, u jejichž vyčerpání existují významná rizika (ICT a strategické služby, Prosperita, Spolupráce, Poradenství, popř. další).

Mezi žadateli v první výzvě jednoznačně dominovaly malé podniky (683 z celkového počtu 695 předkladatelů), které požádaly celkem o 97 % požadované výše dotace. Důvodem je zřejmě stanovená maximální výše dotace v programu a také konkurence jiných programů (zejména programu Inovace a Potenciál, jejichž nastavení podmínek čerpání je vhodné zejména pro větší subjekty v rámci segmentu MSP). Přes výše uvedené územní omezení žadatelů lze u programu Rozvoj (spolu s programem Záruka) očekávat nejvyšší převis poptávky v rámci celého OPPI, zejména pak ze strany malých podniků.

Z hlediska dopadů programu Rozvoj je třeba zdůraznit, že prostředky programu pomáhají dosáhnout především cenovou konkurenceschopnost podpořených firem. Přínos podpory tak může být u řady firem pouze dočasný s tím, jak si nové technologie osvojí také konkurenti v zemích s podstatně nižšími cenami výrobních faktorů. Regionům se soustředěnou podporou státu by tak v delším období pomohla speciální podpora, která by generovala poptávku (zejména malých) firem o podporu z programů Inovace a Potenciál.

Vzhledem k tomu, že malé podniky (zejména firmy do 20 zaměstnanců) dosud projevily slabý zájem o programy Inovace a Potenciál, ve kterých jsou připraveny podstatně větší zdroje, *doporučujeme zvážit aktivní podporu orientace malých firem (především) z regionů způsobilých pro program Rozvoj* na tyto dva programy, kde potenciální rizika čerpání existují (zejména pokles poptávky v dalších výzvách – viz níže). *Aktivní podporou v regionech se soustředěnou podporou státu tak lze jednak snížit velikost převisu poptávky po programu Rozvoj a tím omezit potenciální nespokojenost plynoucí z neuspokojené poptávky. Dále tak lze podpořit rozvoj potenciálu pro rozvoj znalostní ekonomiky, který je v těchto regionech podstatně nižší než v úspěšných regionech a přispět tak ke zmírnění regionálních disparit v ČR.* Tento argument by dle názoru hodnotitelů mohl být obhajitelný před EK v případě potřeby realokace prostředků ve prospěch prioritní osy 2.

7 ICT A STRATEGICKÉ SLUŽBY

I. ÚVOD

Cílem programu **ICT a strategické služby**, který je součástí Prioritní osy 2 OPPI „Rozvoj firem (oblast podpory 2.2. „Podpora nových výrobních technologií a ICT v podnicích“), je podpořit konkurenceschopnost a růst ICT sektoru v České republice a jeho prostřednictvím rozvoj zpracovatelského průmyslu a služeb prostřednictvím zvyšování schopnosti poskytovat vysoce kvalitní služby zvyšující přidanou hodnotu. Vedlejším efektem programu má být také vliv na rozvoj informační a znalostní společnosti a zvyšování dostupnosti informací o produktech ICT. Podpora by měla být směřována především na tyto aktivity:

- vývoj software (tvorba nových IS/ICT řešení a aplikací)
- centra sdílených služeb
- centra zákaznické podpory
- centra oprav high-tech výrobků a technologií

II. PRŮBĚH ČERPÁNÍ PROGRAMU

V rámci jedné (k 31.12.2008) proběhlé výzvy v programu ICT a strategické služby bylo přijato celkem 168 registračních žádostí o poskytnutí dotace. Celkový objem těchto žádostí činí 2 683 mil. Kč, což představuje 134 % navýšené alokace výzvy a 41,2 % celkové alokace programu, která činí 250 461 033 EUR, podle kurzu používaného v této zprávě 6 512 mil. Kč.

Tabulka ICT.1: Vývoj projektů v programu ICT a strategické služby přijatých k 31. 12. 2008

ICT a strategické služby	I. výzva	
	počet	mil. Kč
Registrační žádosti	168	2 683,7
Podepsaná rozhodnutí	25	289,3
Vyřazené a odstoupené projekty	33	638,8
Hodnocené projekty	110	1 755,6

Zdroj: ISOP (stavy projektů generované k 17.2.2009)

V programu ICT a strategické služby bylo k 17.2.2009 vyřazeno 33 žádostí z první výzvy (19,6 %), které představovaly přibližně čtvrtinu požadované dotace. K poskytnutí dotace bylo ke stejnému datu schváleno (podepsané rozhodnutí) 25 projektů s požadavkem na dotaci v celkové výši 289,3 mil. Kč. Ve finančním vyjádření tak byla k 17.2. schválena podpora ve výši přibližně 4,3 % z celkové alokace programu. Většina projektů programu ICT a strategické služby byla ve fázi hodnocení – celkem 110 projektů ve výši 26,4 % alokace programu. Z nejnovějších dat (k 30.4.2009) dostupných po zpracování hlavní fáze hodnocení vyplývá, že hodnotící proces v průběhu března a dubna 2009 výrazně postoupil. Bylo uděleno celkem 47 podepsaných rozhodnutí o poskytnutí dotace v souhrnné výši dotace 547,5 mil. Kč. Vzhledem k relativně pozdějšímu spuštění programu (udělení pouze jednoho rozhodnutí o poskytnutí dotace před koncem roku 2008) nebyly k 30.4.2009 autorizovány výdaje ani u jednoho projektu.

III. ODHAD VÝVOJE ČERPÁNÍ

Jelikož se jedná o program zaměřený na aktivity, které v předchozím programovém období nebyly podporovány, je v tomto programu mimořádně důležité (pro zpřesnění odhadu vývoje čerpání), aby byly podrobně vyhodnoceny další výzvy. Důraz by měl být kladen zejména na vývoj rozsahu a struktury poptávky v kontextu širší skupin potenciálních žadatelů. Ze zkušenosti implementátorů

vyplývá, že u nových podpůrných programů (jsou-li vhodně zacíleny) poptávka postupně roste s tím, jak se šíří informace o programu mezi žadateli a o zkušenostech prvních podpořených subjektů.

Na základě informací pouze z první výzvy nelze s dostatečnou přesností odhadovat budoucí vývoj poptávky a tím čerpání programu. Pokud by byla v dalších výzvách zachována současná výše poptávky a *stávající tempo hodnocení by pokračovalo*, implementační proces by generoval 60 projektů za rok při průměrné velikosti 13,6 mil. Kč. *Na konci programového období by při tomto vývoji bylo vyčerpáno 4 080 mil. Kč, což představuje 62,7 % celkové alokace programu.* Je však zřejmé, že program je ve své počáteční fázi, v dalším průběhu se mohou překrývat fáze příjmu žádostí a hodnocení různých kol výzev. Zároveň existuje může docházet k dočasnému růstu poptávky s tím, jak se budou šířit informace o programu a realizovaných projektech mezi žadateli.

Varianty budoucího čerpání:

- *Realistická varianta* je založená na předpokladu, že *úroveň absolutní poptávky bude v průběhu programového období mírně klesat* v důsledku omezeného rozsahu potenciálních žadatelů. Pro tento předpoklad hovoří několik věcí:
 - Průměrná velikost RŽ v první výzvě činila 10,2 mil. Kč, což při zohlednění spolufinancování představuje projekty v průměrné velikosti kolem 20 mil. Kč. Takto velké projekty mohou realizovat zejména větší firmy v rámci segmentu MSP, které však představují pouze cca. 1 % všech ekonomických subjektů v ČR. Uvážíme-li OKEČ žadatelů z první výzvy, okruh potenciálních žadatelů činí cca. 3 – 4 tisíce firem. Je otázkou, kolik z nich má potřebu realizovat projekt, který splňuje podmínky programu.
 - Předchozí bod je umocněn požadavkem na vytvoření a udržení (dle názoru několika oslovených žadatelů) pro MSP neúměrně vysokého počtu pracovních míst (počet v závislosti na typu projektu). Tento neúměrný požadavek je zvláště významný v současném hospodářsky problémovém období.
 - Při uvážení toho, že ochotou účastnit se SF disponuje pouze menšina firem⁸ a ve výše vymezeném segmentu firem existuje silná konkurence programů Inovace, Potenciál, ICT ve firmách (popř. dalších) lze konstatovat, že pravděpodobnost udržení (natož zvýšení) absolutní poptávky, je minimální.

Nejnovější data z ISOP (k 30.4.2009) ukazují, že v rámci probíhající druhé výzvy bylo přijato za první dva měsíce pouze 17 RŽ v objemu 270 mil. Kč proti 38 RŽ v objemu 389 mil. Kč v prvních dvou měsících příjmu RŽ v první výzvě. Průměrný objem RŽ se zvýšil z 10,2 na 15,9 mil. Kč, což podporuje předpoklad působení výše uvedených faktorů. Pokud by rozložení RŽ v průběhu registračního období bylo v obou výzvách stejné, objem RŽ ve druhé výzvě dosáhne cca. 1 900 mil. Kč. To odpovídá 70 % absolutní poptávky z první výzvy. V dalších výzvách lze na druhou stranu očekávat, že pokles poptávky nebude tak vysoký v důsledku zvýšení investic v souvislosti s obnoveným růstem ekonomiky. Odhadujeme tak v průměru absolutní poptávku na úrovni 80 % poptávky z první výzvy. Při udržení úspěšnosti žadatelů z první výzvy na 55 %, *lze očekávat vyčerpání celkem 3 225 mil. Kč, což odpovídá 49,5 % celkové alokace programu.*

- *Optimistická varianta* předpokládá zvýšení úspěšnosti žadatelů o 10 procentních bodů (p.b.) (65 %) při polovičním poklesu poptávky v realistické variantě. *Za těchto podmínek by v roce 2015 bylo vyčerpáno 64,7 % celkové alokace programu.* Je třeba zdůraznit, že pro vyčerpání je

⁸ Na základě stovek rozhovorů s vedoucími pracovníky firem, které zpracovatelé provedli v regionech ČR v průběhu posledních tří let, odhadujeme, že o účasti v SF v obecné rovině uvažuje méně než 5 % firem. Po prostudování podmínek čerpání se tento podíl dále výrazně snižuje.

zapotřebí dosáhnout průměrný roční objem schválených rozhodnutí 1 102,7 mil. Kč, tedy 2x vyšší než objem schválených rozhodnutí od vyhlášení programu 2.1.2008 do 30.4.2009.

- *Pesimistická varianta* vychází z realistické varianty, ale počítá s vyšším poklesem poptávky, která dosáhne v průměru 70 % úrovně z první výzvy. Navíc je započítáno snížení úspěšnosti žadatelů na 45 %. *Vyčerpáno by tak v roce 2015 bylo pouze 37,2 % celkové alokace programu.*

8 ICT V PODNICÍCH

I. ÚVOD

Cílem programu **ICT v podnicích**, který je součástí Prioritní osy 2 OPPI „Rozvoj firem“ (oblast podpory 2.2. „Podpora nových výrobních technologií a ICT v podnicích“), je podpořit konkurenceschopnost malých a středních podniků prostřednictvím intenzivnějšího a kvalitativně vyššího využití informačních systémů.

II. PRŮBĚH ČERPÁNÍ PROGRAMU

V rámci dosud (k 31.12.2008) vyhlášených výzev v programu ICT v podnicích bylo přijato celkem 584 žádostí o poskytnutí dotace. Celkový objem těchto žádostí činí 1 231 mil. Kč. Celková alokace na program ICT v podnicích na období 2007-2013 činí 3 907 milionu Kč (150 276 620 EUR). *Objem ke konci roku 2008 podaných žádostí tak činil 31,5 % z celkové alokace programu.*

Tabulka ICTP.1: Vývoj projektů v programu ICT v podnicích přijatých k 31.12.2008

ICT v podnicích	Celkem		I. výzva		II. výzva	
	počet	mil. Kč	počet	mil. Kč	počet	mil. Kč
Registrační žádosti	584	1 231	426	849	158	382
Podepsaná rozhodnutí	221	513	221	513	0	0
Vyřazené a odstoupené projekty	141	160	131	131	10	29
Hodnocené projekty	222	557	74	205	148	352

Zdroj: ISOP (stavy projektů generované k 17.2.2009)

Z nejnovějších dat (k 30.4.2009) dostupných po zpracování hlavní fáze hodnocení vyplývá, že ve druhé výzvě bylo nakonec podáno 429 registračních žádostí v celkovém objemu 967 mil. Kč. Ve druhé výzvě tak došlo k mírnému zvýšení absolutní poptávky ve srovnání s první výzvou. Příjem RŽ ve druhé výzvě však trval o dva a půl měsíce déle než v průběhu výzvy první. *Absolutní poptávka po podpoře za obě výzvy dohromady činí 2 124 mil. Kč, což představuje 54,4 % celkové alokace programu.*

K 30.4.2009 bylo podáno 469 plných žádostí v celkovém objemu 1 068 mil. Kč. Jedná se v převážné většině o projekty z první výzvy, neboť termín pro ukončení příjmu plných žádostí ve druhé výzvě je 31.5.2009. Rozhodující objem plných žádostí ze druhé výzvy tak bude podán v průběhu května. Ačkoliv malé firmy si stěžují na poměrně vysokou minimální hranici dotace, dosavadní data z ISOP o vývoji registračních žádostí ukazují, že negativní vliv na poptávku po programu nebyl zaznamenán.

III. ODHAD VÝVOJE ČERPÁNÍ

V programu ICT v podnicích byly k datu 17.2.2009 schválené projekty pouze z první výzvy. K tomuto datu bylo schváleno poskytnutí dotace 221 projektům za celkem 513,2 mil. Kč. Průměrná velikost schváleného projektu tak činí 2,32 mil. Kč. *Zbývající částka celkové alokace programu (3 394 mil. Kč)*

tak při uvedené průměrné velikosti projektu představuje 1 463 schválených projektů. Realizace programu přitom byla zahájena k 25.4.2007 vyhlášením první výzvy. Od ukončení příjmu plných žádostí v první výzvě (29.12.2007) bylo k 17.2.2009 zhodnoceno celkem 418 projektů, což znamená 32 zhodnocených projektů za měsíc (384 projektů za rok).

Pokud by stávající tempo hodnocení pokračovalo a implementační proces tak generoval 221 projektů za rok při uvedené průměrné velikosti projektu (od vyhlášení výzvy do 17.2.2009), *na konci roku 2015 by byla celková alokace programu plně vyčerpána. Jediným významnějším potenciálním rizikem čerpání může být postupný pokles poptávky v dalších výzvách programu. To by však platilo pouze v případě, že by byla ponechána stávající minimální hranice dotace (0,5 mil. Kč), která je příliš vysoká na realizaci projektů většiny malých firem.*

Tato minimální hranice dotace totiž odpovídá minimální velikosti ICT projektu ve výši cca. 850 tis. až 1 mil. Kč, což představuje ICT projekty spíše u středních a větších firem v segmentu MSP. Z hlediska počtu potenciálních žadatelů totiž 98 % MSP tvoří firmy s méně než 20 zaměstnanci, přes 90 % MSP představují mikrofilmy, které mají o program velký zájem, ale jejich připravované ICT projekty se pohybují většinou do 0,5 mil. Kč.

Výše uvedené riziko postupného poklesu poptávky však bude eliminované tím, že ŘO plánuje vytvořit speciální režim pro podporu poměrně rozsáhlých potřeb rozvoje ICT u mikrofirem. Tento režim by dle oslovených zástupců implementačních institucí měl být obdobou globálního grantu, čímž tak může být efektivně podpořen velký počet žadatelů z řad mikrofirem. Očekáváme, že *tímto krokem ŘO dojde k vytvoření podmínek, ve kterých absolutní poptávka po programu významně převýší finanční možnosti programu. Jak průběh čerpání, tak přesné zacílení programu tak bude záviset na konkrétním nastavení podmínek budoucích výzev (včetně režimu podpory pro mikrofirmy). Vzhledem k očekávanému vysokému převisu poptávky bude moci být reálný průběh čerpání řízen úpravou podmínek výzev dle aktuálních potřeb ŘO.* Na základě skutečně projeveného zájmu ze strany mikrofirem bude vhodné v dalších průběžných evaluacích posoudit potřebu (možnost) případného zvýšení celkové alokace programu.

9 EKO-ENERGIE

I. ÚVOD

Program **Eko-energie** realizuje Prioritní osu 3 OPPI "Efektivní energie", která je tvořena oblastí podpory 3.1 „Úspory energie a obnovitelné zdroje energie“. Cílem programu je stimulovat aktivitu podnikatelů v oblasti snižování energetické náročnosti výroby, spotřeby primárních energetických zdrojů a vyššího využití obnovitelných a druhotných zdrojů a jejich udržitelný růst. Podpora je poskytována na projekty, jejichž cílem je:

- snížit energetickou náročnost na jednotku produkce při zachování dlouhodobé stability a dostupnosti energie pro podnikatelskou sféru,
- omezit závislost české ekonomiky na dovozu energetických komodit,
- snížit spotřebu fosilních primárních energetických zdrojů,
- zvýšit využití obnovitelných zdrojů energie (OZE),
- využít významný potenciál energetických úspor a využití OZE rovněž ve velkých podnicích,
- využít dostupný potenciál druhotných zdrojů energie.

II. PRŮBĚH ČERPÁNÍ PROGRAMU

V rámci dvou vyhlášených výzev v programu Eko-energie bylo k 31.12.2008 přijato celkem 664 registračních žádostí. Celkový objem těchto žádostí činí 11 348 mil. Kč. 81 registračních žádostí v objemu 909 mil. Kč připadá na druhou výzvu. Celková alokace na program Eko-energie na období 2007-2013 činí 7 442 mil. Kč (286 241 181 EUR). *Objem do konce roku 2008 podaných žádostí tak již o 50 % překonal celkovou alokaci programu.* Podle takto vysokého převisu absolutní poptávky lze očekávat, že *absolutní poptávka po čerpání z programu Eko-energie za celé programové období několikanásobně převyší připravené zdroje programu.* To potvrzují i aktualizovaná data k 30.4.2009, kdy byl ukončen příjem plných žádostí z druhé výzvy programu. K tomuto datu bylo přijato 1 354 RŽ v celkovém objemu 21 701 mil. Kč. Takto silný zájem dosud nebyl zaznamenán u žádného jiného programu OPPI. Objem registračních žádostí ve druhé výzvě dokonce mírně převyšil zájem o první výzvu.

Tabulka EE.1: Vývoj projektů v programu Eko-energie přijatých k 31.12.2008

Eko-energie	Celkem		I. výzva		II. výzva	
	počet	mil. Kč	počet	mil. Kč	počet	mil. Kč
Registrační žádosti	664	11 348	583	10 439	81	909
Podepsaná rozhodnutí	103	958	103	958	0	0
Vyřazené a odstoupené projekty	483	9 505	480	9 482	3	23
Hodnocené projekty	78	886	0	0	78	886

Zdroj: ISOP (stavy projektů generované k 17.2.2009)

Nicméně, absolutní poptávka je pouze jedním z výchozích faktorů, který ovlivňuje výsledné čerpání programu. Klíčová je především efektivní poptávka, tj. poptávka, která splní výběrová kritéria programu. Z registračních žádostí přijatých do 31.12.2008 bylo k 17.2.2009 vyřazeno celkem 483 žádostí (72,7 %), které představovaly zhruba 90 % požadované dotace. *Hlavním důvodem vyřazení je vedle nenaplnění předem stanovených kritérií pro schválení dotace také to, že významná část žadatelů se schválenou RŽ nepodala plnou žádost* (viz níže). Rozhodnutí o poskytnutí dotace bylo podepsáno u 103 projektů (15,5 %) s požadavkem na dotaci v celkové výši 958 mil. Kč. Ve finančním vyjádření byla tedy dosud rozdělena podpora ve výši přibližně 13,4 % z celkové alokace programu.

U programu Eko-energie je tedy zřejmá zatím *poměrně vysoká „neúspěšnost“ žadatelů*. Neúspěšnost žadatelů však není způsobena faktory na straně implementace. Hlavním důvodem velkého rozdílu mezi objemem RŽ a schválenými projekty k poskytnutí dotace je nepodání plné žádosti žadatelem poté, co je schválena jeho RŽ. Z celkem 1 354 podaných RŽ bylo schváleno 1 172 RŽ (86,6 %), většina podaných projektových záměrů tedy odpovídá zaměření a cílům programu. Nicméně z těchto 1 172 schválených RŽ bylo do 30.4.2009 (termín pro příjem plných žádostí z druhé výzvy) podáno pouze 379 plných žádostí (32,3 %) v celkové výši 5 327 mil. Kč. Z těchto dat vyplývá, že *přehledně efektivní poptávky není zdaleka tak vysoký, jak vyplývá z dat o registračních žádostech.*

III. ODHAD VÝVOJE ČERPÁNÍ

Do 17.2.2009 byla plně vyhodnocena pouze první výzva programu. Podepsaná rozhodnutí o poskytnutí dotace získalo 103 projektů, celková výše podepsaných rozhodnutí činila 958 mil. Kč. Průměrná velikost schváleného projektu tak činí 9,5 mil. Kč. *Zbývající částka celkové alokace programu (6 484,6 mil. Kč) tak při uvedené průměrné velikosti projektu představuje 685 schválených projektů.* Realizace programu byla zahájena 25.4.2007 vyhlášením první výzvy. Celá výzva byla dle výroční zprávy za rok 2008 vyhodnocena do konce června 2008. K 17.2.2009 získalo podepsané rozhodnutí o poskytnutí dotace 103 projektů, ke konci dubna 2009 činil počet podepsaných rozhodnutí 125 s celkovým objemem dotace 1 392 mil. Kč.

*Pro vyčerpání celkové alokace programu Eko-energie je potřeba ročně schválit přidělení dotací v průměru v objemu 1 081 mil. Kč. Z dat k 30.4.2009 vyplývá, že aktuální tempo rozdělování podpůrných prostředků činí při přepočtu 1 193 mil. Kč za rok. Propočet aktuálního tempa čerpání vychází z toho, že žádosti z první výzvy byly vyhodnoceny v průběhu necelých 4 měsíců po ukončení příjmu plných žádostí. Projekty tak byly schváleny již v polovině roku 2008, přestože podepsaná rozhodnutí o poskytnutí dotace se mohla opozdit z důvodu čekání na stavební povolení, popř. jiné administrativní kroky. **K rozdělení celkové alokace programu by při pokračování aktuálního tempa došlo na konci roku 2013⁹.***

Potenciálním rizikem udržení současného tempa čerpání je postupný pokles poptávky. Za pozornost stojí zejména velmi vysoký podíl žadatelů, kteří po schválení své RŽ již nepodají plnou žádost. Z provedeného průzkumu žadatelů nevyplýval jednoznačný závěr o tom, co je příčinou. Uváděné problémy (složitost a náročnost účasti v programu, problémy s plánováním a financováním projektu apod.) nejsou programově specifické.

Přes razantní snížení počtu podaných plných žádostí oproti schváleným RŽ je poptávka stále natolik vysoká, že problémy s udržením dosavadního tempa ze strany poptávky jsou nepravděpodobné. Pouze v případě razantního poklesu hospodářství, který by se velmi silně podepsal do plánovaných rozvojových aktivit MSP, včetně jejich finanční stability, lze očekávat významnější pokles absolutní poptávky. Proti tomu však budou působit dva faktory. Jednak ŘO může úpravou podmínek velmi efektivně řídit poptávku a podstatně tím snížit výše uvedenou nízkou úspěšnost předkladatelů RŽ. Druhým faktorem je stav vývoje MSP v ČR. Mnoho firem využívá energeticky značně nákladné technologie a budovy a v důsledku silného vlivu růstu cen energií v letech 2004 - 2008 na nákladovou strukturu firem se mezi podnikateli rozšířilo silné přesvědčení o potřebě brzkého řešení (popř. snížení) energetických neefektivností uvnitř vlastních firem.

10 INOVACE

I. ÚVOD

Cílem programu **Inovace**, realizujícího stejnojmennou Prioritní osu 4 OPPI (oblast podpory 4.1. „Zvyšování inovační výkonnosti podniků“), je zvýšení inovačního potenciálu podnikatelského sektoru prostřednictvím dotací na:

- realizaci inovačních projektů podniků (zejména MSP) – dále jen „**inovační projekt**“
- projekty veřejných výzkumných institucí, vysokých škol, fyzických osob a MSP směřující k ochraně práv průmyslového vlastnictví – dále jen „**projekt průmyslové vlastnictví**“

II. PRŮBĚH ČERPÁNÍ PROGRAMU

V rámci všech tří do 31.12.2008 vyhlášených výzev v programu Inovace bylo přijato celkem 874 žádostí o poskytnutí dotace. Celkový objem těchto žádostí činí 13 333,0 milionu Kč. Alokační na program Inovace činí 13 024 mil. Kč (500 922 066 EUR). *Objem do konce roku 2008 podaných*

⁹ Z dat o vývoji projektů přijatých k 31.12.2008 vyplývalo zcela jiné tempo čerpání, dle něhož by na konci roku 2015 bylo vyčerpáno pouze 72 % celkové alokace programu. Tento příklad ukazuje, jak je třeba vnímat hodnocení vývoje čerpání dle dosavadního tempa čerpání (za roky 2007 – 2008) v závěrečné kapitole hodnocení.

žádostí tak přesahuje celkovou alokaci programu (102,4 %). Jelikož čerpání programu Inovace bude probíhat až do roku 2015 (při pravidlu N+2), je zřejmé, že *absolutní nedostatek poptávky po čerpání programu Inovace v žádném případě nehrozí.*

Tabulka I.1: Vývoj projektů v programu Inovace přijatých k 31.12.2008

Inovace	Celkem		Inovační projekt		Prům. vlastnictví	
	počet	mil. Kč	počet	mil. Kč	počet	mil. Kč
Registrační žádosti	874	13 333,0	693	13 314,3	181	18,7
Podepsaná rozhodnutí	100	1 664,1	100	1 664,1	0	0
Vyřazené a odstoupené projekty	281	4 545,6	249	4 545,6	32	0*
Hodnocené projekty	493	7 123,2	344	7 104,5	149	18,7

Zdroj: ISOP (stavy projektů generované k 17.2.2009)

*Výše dotace u vyřazených projektů v aktivitě „Projekt na ochranu práv průmyslového vlastnictví“ nebyla uvedena

Nicméně značná část přijatých žádostí o podporu (absolutní poptávka) po čerpání z programu Inovace nesplňuje nastavená výběrová kritéria. Z projektů přijatých do konce roku 2008 bylo *k 17.2.2009 poskytnutí dotace schváleno u 100 projektů (11,4 %) z celkem 874 přijatých žádostí. Ve finančním vyjádření byla dosud schválena podpora ve výši 1 664,1 milionu Kč, což činí 11,7 % z celkové alokace programu.* Vyřazeno bylo 281 žádostí (32,1 %). Rozhodující část přijatých žádostí (493, tzn. 56,4 %) je ve fázi hodnocení. Pro hodnocení, zda-li současný stav čerpání odpovídá tempu pro vyčerpání celé alokace programu, je však potřebné podívat se na čerpání v jednotlivých výzvách programu Inovace.

Tabulka I.2 shrnuje hlavní fakta o stavu čerpání programu Inovace v rámci aktivity „Inovační projekt“. Tato aktivita je zcela dominantní z hlediska objemu přijatých žádostí a je podstatně významnější také z hlediska počtu projektů (viz tabulka I.1). Do 31.12.2008 byly vyhlášeny 2 výzvy. První výzva byla vypsaná 25.4.2007, s registrací žádostí od 1.6.2007 a příjmem plných žádostí do 31.10.2007. V rámci této výzvy tak bylo nejmenší časové rozpětí mezi vyhlášením výzvy a uzavřením příjmu žádostí. Další výzvy již poskytují významně delší časový prostor pro přípravu a předložení žádostí. Plánovaná alokace první výzvy činila 1 739,4 milionu Kč. Druhá výzva byla vyhlášena 1.5.2008, s registrací žádostí od 15.7.2008 a příjmem plných žádostí do 6.3.2009. Plánovaná alokace druhé výzvy činí 3.000 mil. Kč. Třetí výzva byla vyhlášena 2.3.2009 a příjem žádostí bude probíhat do 31.12.2009. Na tuto výzvu jsou alokovány 4.000 mil. Kč.

Tabulka I.2 dokládá, že *plánovaná alokace první výzvy byla k 17.2.2009 překročena o 164,1 milionu Kč*, přičemž hodnocení první výzvy již bylo dokončeno v roce 2008. Celková výše požadované podpory v rámci první výzvy dosáhla 5 466,8 milionu Kč. V rámci druhé výzvy byla doba mezi vyhlášením výzvy (1.5.2008) a ukončením příjmu plných žádostí (6.3.2009) více než o polovinu delší. Jak počet, tak zejména objem žádostí přijatých k 31.12.2008 byl výrazně vyšší než v první výzvě (viz tabulka I.2).

Tabulka I.2: Vývoj projektů přijatých k 31.12.2008 - aktivita „Inovační projekt“

„Inovační projekt“	Celkem		I. výzva		II. výzva	
	počet	mil. Kč	počet	mil. Kč	počet	mil. Kč
Registrační žádosti	693	13 314,3	317	5 466,8	376	7 847,5
Podepsaná rozhodnutí	100	1 664,1	100	1 664,1	0	0
Vyřazené a odstoupené projekty	249	4 545,6	217	3 802,6	32	7 43,0
Hodnocené projekty	344	7 104,5	0	0	344	7 104,5

Zdroj: ISOP (stavy projektů generované k 17.2.2009)

První výzva v rámci aktivity „Inovační projekt“ je zároveň jedinou výzvou programu Inovace, v níž byly projekty již plně zhodnoceny. *V ostatních dvou výzvách programu nebyl k 17.2.2009 schválen žádný z projektů přijatých do konce roku 2008.* U druhé výzvy v rámci aktivity „Inovační projekt“ totiž teprve 6.3.2009 skončila fáze příjmu plných žádostí. U první výzvy v rámci aktivity „Projekt na ochranu práv průmyslového vlastnictví“ je termín pro podávání registračních žádostí až do 30.4.2009. Stav přijatých žádostí v této výzvě a vyřazených projektů shrnuje tabulka I.3.

Tabulka I.3: Vývoj projektů přijatých k 31.12.2008 – aktivita „Ochrana práv průmyslového vlastnictví“

„Ochrana práv průmyslového vlastnictví“	Celkem		I. výzva	
	počet	mil. Kč	počet	mil. Kč
Registrační žádosti	181	18,7	181	18,7
Podepsaná rozhodnutí	0	0	0	0
Vyřazené a odstoupené projekty	32*	0*	32	0
Hodnocené projekty	149	18,7	149	18,7

Zdroj: ISOP (stavy projektů generované k 17.2.2009)

*Výše požadované dotace nebyla u vyřazených projektů uvedena

III. ODHAD VÝVOJE ČERPÁNÍ

V programu Inovace byly k 31.12.2008 schválené projekty pouze z první výzvy aktivity „inovační projekt“. K tomuto datu bylo podepsáno rozhodnutí o poskytnutí dotace 100 projektům za celkem 1 664,1 mil. Kč. Průměrná velikost schválené dotace tak činí 16,6 mil. Kč. *Zbývající částka celkové alokace programu (11 360 mil. Kč) tak při uvedené průměrné velikosti projektu představuje 683 schválených projektů.*

K 30.4.2009 bylo schváleno poskytnutí dotace 146 projektům v celkové výši dotace 2 542 mil. Kč. Z prosté aproximace dosavadního tempa čerpání vyplývá, že *pro plné vyčerpání celkové alokace programu je nezbytné zvýšit tempo rozdělování prostředků z programu. Ročně by mělo být rozděleno cca. 2 100 mil. Kč.* Tato roční rozdělená částka přitom zohledňuje potřebu rozdělit prostředky programu tak, aby zbýval čas na samotnou realizaci podpořených projektů.

Dosavadní tempo rozdělování dotací však není zcela objektivním měřítkem hodnocení. Realizace programu totiž byla zahájena k 25.4.2007 spuštěním první výzvy. Od ukončení příjmu plných žádostí v první výzvě (31.10.2007) bylo k 31.12.2008 rozhodnuto o rozdělení 12,5 % prostředků z celkové alokace programu. Ačkoliv se tedy z čisté aproximace dosavadního tempa rozdělování dotací z programu jeví potřeba zrychlení, je nutné připomenout, že program byl otevřen ještě před schválením OPPI, což mělo jistě vliv na posun ve výdeji podepsaných rozhodnutí již zhodnoceným projektům. Tímto došlo také k posunu realizace dalších výzev.

Nebýt neplánovaného posunutí schválení OPPI ze strany EK, jak počet vydaných rozhodnutí, tak objem rozdělených prostředků by mohl být vyšší, jelikož by zřejmě došlo k dřívější realizaci druhé výzvy. Výše uvedený závěr o potřebě zvýšení tempa rozdělování prostředků je tedy potřeba vnímat v kontextu očekávatelného zrychlení. K němu vedle rozběhnutí dalších výzev přispívá také fakt, že program se postupně stal velmi žádaným mezi podnikateli. Informace o jeho podstatě a zkušenostech prvních žadatelů se již rozšířily a generují absolutní poptávku vysoce převyšující alokace druhé i třetí výzvy. *Průběžně však doporučujeme provádět zhodnocení dosavadního vývoje rozdělování i čerpání prostředků programu, neboť objem celkové alokace i předpokládaný počet projektů pro její plné vyčerpání je velmi vysoký.* Akumulace žádostí v určité fázi hodnocení by tak mohla činit komplikace v hladkém průběhu realizace programu, zvláště pak v kontextu potřebného zrychlení tempa rozdělování připravených zdrojů.

Pro budoucí vývoj čerpání programu Inovace tak jsou zásadní následující skutečnosti. (I) Zájem o program mezi firmami výrazně převyšuje možnosti programu, což dává ŘO možnost v prvních výzvách nastavit výběrová kritéria poměrně přísně tak, aby byly podpořeny skutečně jen nejlepší projekty. (II) V kontextu potřeby zrychlení tempa rozdělování prostředků programu však existuje na straně ŘO poměrně velký prostor pro řízení tempa čerpání prostřednictvím snížení přísnosti podmínek pro výběr podpořených projektů. (III) Tento krok bude dle názoru hodnotitelů stejně v pozdějších výzvách zapotřebí, neboť skutečně systematicky inovujících firem fungujících v zásadě na principu přeměny specifických znalostí na peníze je v ČR značně omezené množství. (IV) Při zmírnění podmínek pro výběr podpořených projektů lze předpokládat plné vyčerpání celkové alokace programu.

Potenciálním rizikem je postupný pokles poptávky po podpoře z programu. Z průměrné velikosti podpořeného projektu (zhruba 30 – 35 mil. Kč při průměrné výši dotace 16,6 mil. Kč) vyplývá, že program je jistě vhodný pro větší firmy v rámci segmentu MSP. Většinu MSP však tvoří firmy do 20 zaměstnanců. Z nich pouze malá část je schopna (a potřebuje) realizovat projekty v uvedené velikosti. Při současném omezení dostupnosti kapitálu lze navíc očekávat odkládání projektových záměrů, popř. snížení jejich velikosti. Existuje tedy možnost, že se postupně vyčerpá okruh firem, které jsou inovační, splňují kritéria programu, mají zájem o účast v OPPI a zároveň jsou schopny realizovat projekty nad 20 mil. Kč.

Z dosavadních dvou výzev vyplývá, že toto riziko se zatím neprojeví, spíše působí dočasný růst zájmu v důsledku toho, že se jedná o nový program. Přesto doporučujeme v dalších průběžných hodnoceních zaměřit pozornost na to, zda-li se uvedené riziko nějakým způsobem začíná projevovat, popř. v jakém rozsahu. Reakcí na případný propad efektivní poptávky může být buď změna podmínek tak, že program bude vyčerpán v průměru menšími projekty nebo naopak úprava podmínek s cílem generovat velké inovační projekty ze strany větších firem. První alternativa by vytvářela vyšší nároky na administrativní a hodnotitelské kapacity, ve druhém případě by bylo zapotřebí provést selektivní a aktivní generování poptávky, neboť skutečně inovujících firem majících zájem a schopnost realizovat projekty nad cca. 40 – 50 mil. Kč je pouze značně omezený počet.

11 POTENCIÁL

I. ÚVOD

Hlavním cílem programu **Potenciál**, který realizuje Prioritní osu 4 OPPI „Inovace“ (oblast podpory 4.2 „Kapacity pro průmyslový VaV“), je pomoci podnikatelským subjektům zavádět a rozšiřovat kapacity potřebné pro realizaci výzkumných, vývojových a inovačních aktivit, jejichž výsledky jsou následně využity ve výrobě.

II. PRŮBĚH ČERPÁNÍ PROGRAMU

V rámci obou do konce roku 2008 vyhlášených výzev v programu Potenciál bylo přijato celkem 339 žádostí o poskytnutí dotace. Celkový objem těchto žádostí činí 6 016,4 mil. Kč. Alokace na program Potenciál činí 299 260 578 EUR., což odpovídá 7 781 mil. Kč. *Objem dosud podaných žádostí tak činí 77,3 % z celkové alokace programu.* Jelikož čerpání programu Potenciál může probíhat až do roku 2015 (při pravidlu n+2), lze očekávat, že *absolutní nedostatek poptávky po čerpání podpory z programu Potenciál nehrozí.*

Tabulka P.1: Vývoj projektů v programu Potenciál přijatých k 31.12.2008

Potenciál	Celkem		I. výzva		II. výzva	
	počet	mil. Kč	počet	mil. Kč	počet	mil. Kč
Registrační žádosti	339	6 016,4	192	3 180,1	147	2 836,3
Podepsaná rozhodnutí	80	1 101,0	61	940,1	19	160,9
Vyřazené a odstoupené projekty	169	3 096,7	131	2 240	38	856,7
Hodnocené projekty	90	1 818,6	0	0	90	1 818,6

Zdroj: ISOP (stavy projektů generované k 17.2.2009)

Nicméně velká část přijatých žádostí o podporu (absolutní poptávka) po čerpání z programu Potenciál nesplňuje nastavená výběrová kritéria. Z projektů přijatých do konce roku 2008 bylo *k 17.2.2009 poskytnutí dotace schváleno u 80 projektů (23,6 %) z celkem 339 přijatých žádostí. Ve finančním vyjádření byla dosud schválena podpora ve výši 1 101,0 milionu Kč, což činí 13 % z celkové alokace programu.* Vyřazeno bylo 169 žádostí, což je polovina všech podaných registračních žádostí. Část přijatých žádostí (90, tzn. 26,0 %) byla ve fázi hodnocení. Pro hodnocení, zda-li současný stav čerpání odpovídá tempu pro vyčerpání celé alokace programu, je však potřebné se podívat na čerpání v jednotlivých výzvách programu Potenciál.

Tabulka P.1 obsahuje základní informace o stavu čerpání programu Potenciál v jednotlivých výzvách. Do 31.12.2008 byly vyhlášeny 2 výzvy. První výzva byla vypsána 25.4.2007, s registrací žádostí od 1.6.2007. V rámci první výzvy mohli žadatelé v kategorii malého a středního podnikatele podávat registrační žádosti do 31.12.2007, příjem plných žádostí byl do 31.1.2008. Plánovaná alokace této výzvy činila 900 mil. Kč a 19.6.2008 byla navýšena na 1 107 mil. Kč. Navýšením alokace došlo k zajištění finančních prostředků pro kvalitní projekty, které prošly procesem hodnocení na základě podání plné žádosti o dotaci, ale v rámci původní alokace by nemohly být požadavky firem uspokojeny.

Druhá výzva, která už je přístupná i velkým podnikům, byla zveřejněna 2.1.2008. Příjem elektronických registračních žádostí o poskytnutí dotace byl zahájen 3.3.2008 a bude ukončen 30.9.2009. Příjem plných žádostí probíhá od 15.7.2008 do 30.11.2009. Plánovaná alokace pro tuto výzvu je 2 580 mil. Kč.

Tabulka P.1 dokládá, že *původně plánovaná alokace první výzvy byla překročena, přičemž zvýšená alokace první výzvy byla za projekty, jejichž registrační žádost byla podána do 31.12.2008, k 17.2.2009 rozdělena mezi žadatele z 85 %.* V rámci druhé výzvy je doba mezi vyhlášením výzvy a ukončením příjmu žádostí mnohem delší. Počet žádostí přijatých k 31.12.2008 je na zhruba 75 % počtu první výzvy a z pohledu finančního objemu na 90 %. Jelikož projekty lze předkládat až do 30.11.2009 (termín generování dat pro tuto evaluaci – 17.2.2009 – byl tedy mírně za polovinou výzvy), *lze očekávat, že celkový objem přijatých žádostí se nakonec dostane až na dvojnásobek výzvy první, tedy k 6 miliardám Kč.* Tento odhad může být dokonce i významně překonán, bude-li se opakovat situace z první výzvy, kdy rozhodující objem žádostí byl předložen až v posledních dvou měsících před ukončením příjmu registračních žádostí. Navíc lze očekávat stejně jako v programu Inovace postupný růst zájmu o program, který je v ČR nový.

První výzva je zároveň jedinou výzvou programu Potenciál, která již byla dokončena z hlediska procesu rozhodování o poskytnutí dotace. Bylo rozhodnuto již o 186 z celkem 192 přijatých žádostí. U druhé výzvy teprve 30.11.2009 skončí fáze příjmu plných žádostí, z doposud předložených 147 žádostí je 90 ve fázi hodnocení, 19 bylo schváleno a zbylých 38 vyřazeno.

III. ODHAD VÝVOJE ČERPÁNÍ

K 17.2.2009 bylo v programu Potenciál schváleno poskytnutí dotace celkem 80 projektům s registrační žádostí podanou do 31.12.2008, celkem za 1 101 mil. Kč. Průměrná velikost schváleného projektu tak činí 13,8 mil. Kč. *Zbývající částka celkové alokace programu (6 679,8 mil. Kč) tak při uvedené průměrné velikosti projektu představuje 484 schválených projektů.* Realizace programu byla zahájena k 1.6.2007 spuštěním příjmu žádostí v rámci první výzvy. Od tohoto data bylo tedy k 17.2.2009 zhodnoceno celkem 243 (80 schválených a 163 vyřazených) projektů, což znamená 154 projektů za rok (z toho 51 projektů schválených).

Pokud by stávající tempo hodnocení pokračovalo a implementační proces tak generoval 51 projektů za rok při uvedené průměrné velikosti projektu, *k vyčerpání celkové alokace programu by došlo v roce 2018.* Druhá výzva programu však zatím nebyla uzavřena. Z dosud proběhnutých výzev v ostatních programech je patrné, že velká část projektů byla předložena až těsně před konečným termínem. Podle dostupných informací o druhé výzvě předpokládáme, že absolutní výše poptávky se může dostat až k 6 mld. Kč. Při zachování stejné úspěšnosti žadatelů by se objem schválené dotace zvýšil až na 2 mld. Kč. Lze se také domnívat, že dojde k určitému zrychlení hodnotícího procesu, který by měl společně s vyšší poptávkou zajistit vyšší čerpání programu.

Pro vyčerpání celkové alokace programu Potenciál do roku 2014 je třeba ročně schválit přidělení dotací v objemu 1 113,3 mil. Kč, což je 84,4 % z celkové výše podepsaných rozhodnutí k 30.4.2009. Ačkoliv na dosavadní tempo rozdělování prostředků mělo vliv nečekané posunutí schválení OPPI ze strany EK, z uvedených dat vyplývá, že je zapotřebí zrychlit tempo rozdělování připravených zdrojů programu. Z dat k 30.4.2009 vyplývá, že objem schválené dotace se významně zvýšil, což odpovídá níže popsané realistické variantě vývoje čerpání programu Potenciál.

Rozhodujícím faktorem pro budoucí vývoj je, nakolik se naplní předpoklady hodnotitelů o vývoji poptávky, stejně jako nakolik se podaří zvýšit průměrný roční objem čerpání z programu – díky zvýšené poptávce, ale i zrychlenému procesu hodnocení. V programu Potenciál nebyly podmínky pro žadatele v obou výzvách stejné. V druhé výzvě již mohly žádat i velké firmy a tato změna je jednou z příčin vyšší poptávky. Lze očekávat, že výzvy budou i nadále postupně upravovány, tak aby bylo zajištěno čerpání programu.

Varianty budoucího čerpání:

- **Realistická varianta** je založená na předpokladu, že úroveň absolutní poptávky zůstane v průběhu programového období zhruba na stejné úrovni, která je odhadována pro druhou výzvu (tj. cca 6 mld. Kč). Kromě toho očekáváme zachování dosavadního procenta úspěšnosti poptávky (27 %) a také průměrné velikosti projektu. Při těchto předpokladech by se tempo čerpání zvýšilo na 1 380 mil. Kč ročně a *k vyčerpání celkové alokace programu by došlo v průběhu let 2014 – 2015.*
- **Optimistická varianta** předpokládá zvýšení úspěšnosti žadatelů o 10 p.b. (37 %) při stávající úrovni poptávky v průběhu programového období a současném zrychlení hodnotícího procesu. *Za těchto podmínek by v roce 2013 byly prostředky programu plně rozděleny mezi žadatele a čekalo by se na jejich reálné dočerpání.* Průměrný roční objem schválených rozhodnutí v této variantě činí 1 683 mil. Kč, tedy 2,4x vyšší než za dosavadní dobu realizace programu.
- **Pesimistická varianta** vychází z poměrně pravděpodobného předpokladu postupného mírného poklesu absolutní poptávky po vysokém zájmu o druhou výzvu (po prvním roce snížení na v průměru 980 mil. Kč za rok) při jen mírném nárůstu úspěšnosti žadatelů (o 5 p.b. na 33 %). *Za těchto podmínek by bylo schváleno přidělení celkové alokace programu Potenciál až v roce 2015.* V roce 2014 by bylo schváleno přidělení přibližně 94,8 % z alokace programu. V případě postupného poklesu poptávky tak může dojít k nevyčerpání části (cca. 5 %) připravené alokace.

12 SPOLUPRÁCE

I. ÚVOD

Program **Spolupráce** realizující Prioritní osu 5 OPPI „Prostředí pro podnikání a inovace“ (oblast podpory 5.1. „Platformy spolupráce“) je zaměřen na podporu vzniku a rozvoje kooperačních odvětvových seskupení – **Klastrů a Technologických platformem**. Cílem programu je vytváření příznivého podnikatelského prostředí, zlepšování podmínek pro podnikání a inovace a rozvoj konkurenční výhody díky zkvalitňování vazeb mezi výzkumem, VŠ a podnikatelskou sférou.

II. PRŮBĚH ČERPÁNÍ PROGRAMU

V rámci programu Spolupráce byly do 31.12.2008 vyhlášeny dvě výzvy. bylo přijato celkem 16 žádostí o poskytnutí dotace. Celkový objem těchto žádostí činí 71,4 mil. Kč. Alokace na program Spolupráce činí 189 634 782 EUR, což odpovídá 4 930 mil. Kč. *Objem dosud podaných žádostí tak činí pouhé 1,4 % z celkové alokace programu.*

Plánovaná alokace pro 1. výzvu programu Spolupráce – Technologické platformy je 100 mil. Kč, tudíž ani finanční objem předložených žádostí nedosáhl této výše alokace. Zatím tedy není poptávka ze strany žadatelů po tomto programu dostatečná, vyhlášena však byla zatím jediná výzva a tudíž z toho nelze vyvozovat žádné další závěry. Čerpání programu Spolupráce může probíhat až do roku 2015 (při pravidlu n+2), je tedy zřejmé, že je zatím dostatek času vzhledem k čerpání programu, na místě je však podpořit větší zájem na straně žadatelů a případně další plánované výzvy a jejich nároky upravit.

Tabulka S.1: Vývoj projektů v programu Spolupráce přijatých k 31.12.2008

Spolupráce	Celkem	
	počet	mil. Kč
Přijaté žádosti	16	71,4
Schválené projekty	0	0
Vyřazené projekty	1	4,9
Hodnocené projekty	15	66,5

Zdroj: ISOP (stavy projektů generované k 17.2.2009)

Vzhledem k tomu, že jsou projekty mimo jednoho vyřazeného ve fázi hodnocení (94 %) nelze nyní hodnotit úspěšnost schválených projektů, nicméně se dá očekávat, že bude v 1. výzvě nakonec schválen ještě nižší finanční objem než bylo dohromady předloženo (71,4 mil. Kč). U programu Spolupráce je vysoká pravděpodobnost problémů s vyčerpáním, neboť tento program je zaměřen na typy aktivit, které nejsou mezi firmami rozšířeny v takové míře jako je tomu v některých jiných státech EU. Navíc se mezi podnikateli postupně rozšířila značná skepse ohledně přínosů klastrů a podobných aktivit. V kontextu stávajícího hospodářského vývoje lze proto očekávat, že se tyto aktivity dostanou na pokraj zájmu většiny potenciálních žadatelů.

III. ODHAD VÝVOJE ČERPÁNÍ

Odhad vývoje čerpání nelze realizovat prostou aproximací dosavadního vývoje čerpání programu. Tato aproximace by vedla k závěru, že dojde k vyčerpání cca. 10 % stanovené alokace. Program byl totiž na konci roku 2008 stále de-facto ve fázi zahájení realizace. Rozhodující objem čerpání lze totiž očekávat v rámci aktivity zaměřené na klastry a v této prioritě byly přijaty pouze 2 žádosti do konce roku 2008.

Z dat k 30.4.2009, kdy skončil příjem PŽ v aktivitě zaměřené na klastry, vyplývá, že bylo přijato celkem 21 RŽ v objemu 1 204 mil. Kč. Z toho bylo schváleno 29 RŽ, ale podáno bylo pouze 25 plných žádostí

za celkem 895 mil. Kč. Data k 30.4.2009 byla hodnotitelům poskytnuta až po provedení hodnocení. Navíc z dat k 30.4.2009 nelze získat informaci o tom, o jak kvalitní projekty se jedná (neprošly hodnocením) a tím nelze odhadnout úroveň efektivní poptávky.

Za tohoto stavu informací o vývoji realizace programu Spolupráce lze konstatovat pouze následující:

- Skutečný vývoj čerpání bude silně záviset zejména na tom, jak přísně budou posuzovány jednotlivé projekty z hlediska naplnění výběrových kritérií.
- V rozhovorech se zástupci ŘO, kteří mají řízení implementace programu v kompetenci, se potvrdily předpoklady hodnotitelů o poměrně vysoké pravděpodobnosti nedostatečné poptávky po programu, zejména pak poptávky, která by mohla naplnit stanovené cíle programu.
- Z průzkumů podnikatelského prostředí v několika krajích ČR v průběhu posledních 3 let vyplývá, že faktická spolupráce mezi firmami, školami, výzkumnými institucemi a dalšími subjekty, které obvykle tvoří klastry, je poměrně slabá.
- Pokud již spolupráce existuje, tak mnohdy probíhá formou neformální spolupráce založené na dříve vytvořených osobních vazbách. Například spolupráce mezi firmami a akademickými institucemi probíhá ve většině poznaných případů na základě osobních kontaktů mezi pracovníky firmy a VŠ, které vznikly v průběhu studia nebo akademického působení na téže instituci. Hlavním důvodem je minimalizace transakčních nákladů na získání potřebné služby ve srovnání s tím, pokud by spolupráce probíhala formální cestou.
- Z rozhovorů se zástupci firem (včetně potvrzení od několika akademických pracovníků) vyplývá, že při přímém oslovení akademických institucí se (v průměru) setkávají s poměrně vlažným zájmem. Ten vyplývá z několika vzájemně propojených příčin: (i) fakulty, popř. katedry, nemají adekvátně nastaveny vnitřní procesy potřebné pro formální spolupráci s firemním sektorem (např. procesy stanovení cen, účtování poskytnutých tržních služeb, využití získaných prostředků apod.), (ii) zavedení potřebných vnitřních procesů není příliš flexibilní, neboť do procesu zasahují různé zájmové skupiny uvnitř dané instituce a řada těchto zájmů není dostatečně kompatibilní s tzv. třetí funkcí univerzit.
- Z rozhovorů s firmami také vyplývá, že pojem klastr byl v očích podnikatelské veřejnosti do značné míry diskreditován v souvislosti s ne vždy úspěšným fungováním „uměle“ založených klastrů. Z provedených rozhovorů vyplývá, že většině oslovených firem účast v klastru nepřinesla očekávané přínosy a pro příští budou vedoucí představitelé zdrženliví při rozhodování o další účasti v klastrech. V zásadě velmi podporují všechny formy přínosné spolupráce. Zdůrazňují však před vznikem formální spolupráce formou klastru potřebu existence ověřených neformálních vazeb, které již přinesly oběma stranám jednoznačný přínos.

Na základě uvedeného hodnotitelé očekávají, že absolutní poptávka s poměrně vysokou pravděpodobností nemusí dosáhnout potřebné výše pro plné vyčerpání celkové alokace programu. Pokud absolutní výše poptávky přesáhne možnosti programu, doporučujeme ŘO velkou obezřetnost při rozdělování dotací. Očekáváme, že významný podíl poptávky nebude disponovat skutečným potenciálem pro rozvoj fungujících (tzn. pro členy všestranně přínosných) klastrů. Vzhledem k výše uvedeným zvykům ohledně spolupráce mezi firmami a VŠ se domníváme, že by ŘO měl silně zvážit logicky se nabízející možnost nastavení velmi mírných podmínek při výběru podpořených projektů.

13 PROSPERITA

I. ÚVOD

Hlavním cílem programu **Prosperita**, který realizuje Prioritní osu 5 OPPI „Prostředí pro podnikání a inovace“ (oblast podpory 5.1 „Platformy spolupráce“), je podpora zakládání a dalšího rozvoje subjektů infrastruktury pro průmyslový výzkum, technologický vývoj a inovace zaměřených zejména na realizaci nových technologií a konkurenceschopných výrobků a služeb. V souvislosti s podporou inovační infrastruktury pro nově vznikající inovační firmy se program dále zaměřuje na podporu zakládání, činnosti a dalšího rozvoje podnikatelských inkubátorů. Zvláštní pozornost věnuje program podpoře sítí Business Angels na podporu vznikajících malých a středních podniků. Program je tedy zaměřen na podporu zakládání a další rozvoj vědeckotechnických parků, podnikatelských inkubátorů, center pro transfer technologií a také vytváření sítí Business Angels, které podněcují vznik a rozvoj malých a středních inovativních firem.

V rámci programu Prosperita byla vyhlášena první výzva 7.4.2008. Výzva je realizována dle právní formy žadatele o dotaci ve dvou oddělených režimech:

- režim veřejné podpory** ... způsobilým příjemcem podpory je právnická osoba ve smyslu § 18, odst. 2, písmen a), c), d) zákona č. 40/1964 Sb., občanský zákoník
- režim nezakládající veřejnou podporu** ... způsobilým příjemcem podpory je vysoká škola, veřejná výzkumná instituce, samostatná územně správní jednotka či jiná právnická osoba, jejímž vlastníkem je vysoká škola, veřejná výzkumná instituce či jednotka územní samosprávy.

II. PRŮBĚH ČERPÁNÍ PROGRAMU

V rámci první výzvy v režimu veřejné podpory programu Prosperita bylo do 31.12.2008 celkem přijato 9 registračních žádostí o poskytnutí dotace. Celkový objem požadované dotace činí 333,6 mil. Kč. V rámci první výzvy v režimu nezakládající veřejnou podporu programu Prosperita bylo do 31.12.2008 celkem přijato 5 žádostí o poskytnutí dotace. Celkový objem těchto dotací představuje částku 711,7 mil. Kč. Celková alokace na program Prosperita je stanovena ve výši 429 361 772 EUR, což představuje částku 11 163 mil. Kč. *Objem do 31.12.2008 podaných registračních žádostí v rámci prvních výzev programu Prosperita tak představuje v součtu částku 1 045,2 mil. Kč, což znamená přibližně 9,4 % z celkové alokace programu.*

Tabulka PR. 1: Vývoj projektů v programu Prosperita přijatých k 31.12.2008

Prosperita	Celkem		I. výzva – veřejná podpora		I. výzva – neveřejná podpora	
	počet	mil. Kč	počet	mil. Kč	počet	mil. Kč
Registrační žádosti	14	1045,2	9	333,6	5	711,7
Podepsaná rozhodnutí	0	0	0	0	0	0
Vyřazené a odstoupené projekty	0	0	0	0	0	0
Hodnocené projekty	14	1045,2	9	333,6	5	711,7

Zdroj: ISOP (stavy projektů generované k 17.2.2009)

Vzhledem k používání předběžných registračních žádostí mimo ISOP však byla skutečná poptávka po podpoře z programu vyšší. Na základě dat o předběžných RŽ k 30.4.2009, které zpracovateli poskytli ŘO OPPI, lze konstatovat, že *poptávka po podpoře z programu je podstatně vyšší než vyplývá z dat ISOP k 31.12.2008*. K 30.4.2009 bylo přijato celkem 37 projektů (12 z nich stále ve formě předběžné RŽ) v celkové výši 4 131 mil. Kč. Příjem registračních žádostí však pokračuje až do 31.7.2009, takže konečná výše absolutní poptávky po podpoře z programu se může ještě výrazně zvýšit. *V obou*

výzvách tak lze nakonec očekávat přesah absolutní poptávky nad stanovenou alokací, která pro každou výzvu činí 2 000 mil. Kč.

III. RIZIKA ABSORPČNÍ KAPACITY PROGRAMU PROSPERITA

Vývoj čerpání programu Prosperita lze jen velmi těžko odhadovat. Z dosavadních dat (k 30.4.2009) vyplývá, že připravené alokace aktuálně vyhlášených prvních výzev v obou režimech podpory budou s vysokou pravděpodobností vyčerpány. Již nyní přijaté předběžné registrační žádosti tyto alokace pokrývají, navíc budou do konce příjmu RŽ (31.7.2009) zřejmě přijaty další žádosti. Dle rozhovorů se zástupci implementačních institucí totiž probíhají konzultace s dalšími subjekty, které mají záměr žádat o podporu z programu.

Pro plné vyčerpání celkové alokace programu (11 163 mil Kč dle kurzu 26CZK/EUR) je zapotřebí tento objem peněz rozdělit cca. do konce roku 2014. V průměru by tak ročně měla být podepsána rozhodnutí o poskytnutí dotace v celkovém objemu 1 860 mil. Kč. Podané RŽ dávají prostor splnit tento objem rozdělených prostředků pro rok 2009. Na základě informací implementátorů ohledně existujících projektových záměrů, lze očekávat naplnění uvedeného objemu rozhodnutí také pro rok 2010.

Vývoj poptávky po podpoře z programu v dalších letech je však nejistý a existují poměrně významná rizika. Tato rizika lze v zásadě posuzovat ve dvou rovinách, první rovinou je riziko, že absolutní poptávka po programu bude nedostatečná pro plné vyčerpání programu, druhou pak riziko, že vnitřní kvalita poptávky bude vyžadovat určité zmírnění požadavků na kritéria pro získání podpory z programu. Podstatně vyšší je pravděpodobnost nastání druhého rizika. Jaké jsou jeho hlavní příčiny?

Částečná saturace potřeb tvrdé infrastruktury pro podpůrné instituce podporující inovační podnikání

Z dlouholeté práce hodnotitelů s provozovateli řady inkubátorů, inovačních center, VTP apod. vnímáme *určitou míru saturace potřeb tvrdé infrastruktury pro provoz tohoto typu institucí. Netvrdíme, že tyto potřeby již v regionech nejsou* (např. v Karlovarském a Ústeckém kraji tento typ institucí de-facto chybí), *domníváme se však, že jsou podstatně nižší než celková alokace programu*. Potřeby výstavby této tvrdé infrastruktury přitom neměříme objemem projeveného zájmu ze strany potenciálních žadatelů (ten bude existovat vždy), ale potenciálními přínosy nově vybudované tvrdé infrastruktury pro rozvoj inovačního podnikání.

- Náklady na nový podnikatelský inkubátor o rozloze 2500 m² se pohybují v řádu 250 – 350 mil. Kč v závislosti na konkrétním řešení a podmínkách projektu. Pro plné vyčerpání programu Prosperita by tak bylo potřeba vystavět cca. 37 zařízení uvedené velikosti.
- Dle informací Společnosti vědeckotechnických parků již v každém kraji ČR některá z institucí typu PI, VTP, CTT existuje. V krajích, kde se koncentrují akademické instituce (Jihomoravský, Moravskoslezský, Plzeňský) je těchto institucí hned několik.
- Samotná existence těchto institucí není důvodem proto, aby nebyla postavena další infrastruktura. Tím jsou však následující skutečnosti:
 - Některé PI a / nebo VTP disponují volnými plochami i po několika letech od zahájení nabídky svých služeb.
 - Jak u plně obsazených, tak ne zcela obsazených PI / VTP dochází k tomu, že připravené plochy jsou pronajímány firmám, které nejsou skutečnými inovačními firmami (firmy, které přeměňují specifické znalosti na peníze).

Provozovatelé jsou do určité míry tlačeni obsadit připravené plochy. V řadě případů se pak v inkubátorech setkáváme s firmami, které v inovačně zaměřených inkubátorech v zahraničí nemají místo (např. poradenské firmy zaměřené na zprostředkování dotací, cestovní kanceláře, správce městské internetové sítě apod.)

Tato skutečnost je do značné míry ovlivněna tím, že ČR se nachází teprve na prahu rozvoje znalostní ekonomiky a firem fungujících na principu přeměny specifických znalostí na peníze je velmi omezené množství a jsou silně koncentrované do hlavních hospodářských center země. Tato skutečnost generuje otázku, zda-li lze v každém kraji inkubátor o výše uvedené velikosti naplnit skutečně inovačními firmami.

- o Zástupci fungujících inkubátorů zdůrazňují, že rozhodující přidanou hodnotou podpůrných institucí jsou poskytované služby. Pro jejich poskytování však disponují provozovatelé pouze značně omezenými zdroji. I při jejich zvýšení však připouštějí, že by nebylo snadné najít dostatečně kvalitní lidské zdroje na zajištění kvalitních služeb.

Uvedená zjištění, která jsou velmi rozšířená v praxi provozovatelů PI, VTP a CTT naznačují, že pro rozvoj inovačního podnikání jsou mnohem více potřebné specializované služby pro vznikající a rozvíjející se inovační firmy.

Na druhou stranu z politického hlediska je třeba připustit, že zaostávajícím a strukturálně postiženým regionům by zřejmě pomohly obecně zaměřené inkubátory, které podporují rozvoj podnikání bez důrazu na to, aby se jednalo o inovační firmy.

Motivace měst a krajů

Jednou z hlavních cílových skupin žadatelů, kteří jsou provozovateli, popř. spoluprovozovateli, výše uvedených typů podpůrných institucí, jsou místní a regionální samosprávy. Jejich zájmem je (mělo by být) efektivní využití již postavených fyzických kapacit. V poslední době již dochází také k prvním hodnocením fungování a přínosů těchto institucí. Lze očekávat, že výše uvedená zjištění o skutečném fungování PI a VTP se promítnou do motivací a postojů zástupců místních a regionálních samospráv k výstavbě další fyzické infrastruktury.

Očekávatelné snížení vnímání potřebnosti rozšíření fyzické infrastruktury může být zesíleno stávajícím poklesem příjmů městských a krajských rozpočtů. Zejména kraje, jakožto poměrně mladé instituce se stále nacházejí v podmínkách značného převisu investičních potřeb nad možnostmi svých rozpočtů (regionální silnice, zdravotní a vzdělávací infrastruktura ad. – vše s dědictvím rozsáhlého vnitřního dluhu, který pramení z odkládání potřebných investic).

Celkově tak očekáváme po roce 2010 silnější působení uvedených faktorů proti významnější účasti měst a krajů na rozvoji další fyzické infrastruktury pro provoz podpůrných institucí.

Konkurence VaVpl

Druhou hlavní cílovou skupinou žadatelů, kteří jsou obvyklými (spolu)provozovateli výše uvedených podpůrných institucí jsou vysoké školy. Jim se však otevírá možnost čerpat z OP VaVpl, který je svým zaměřením bližší jejich hlavnímu poslání, kterým je výzkum a výuka. Zejména v rámci prioritní osy 2 OP VaVpl existuje silná konkurence programu Prosperita v tom smyslu, že akademické instituce budou zřejmě upřednostňovat investice do vzniku a rozvoje vlastních VaV center před projekty PI a VTP, které nejsou přímo propojeny s jejich hlavním zaměřením.

Působení uvedených příčin na konečný vývoj poptávky po programu Prosperita lze jen odhadovat. Nicméně na straně ŘO nadále zůstává možnost úpravy podmínek budoucích výzev programu tak, aby program mohl být vyčerpán. Pokud bude politická vůle pro nastavení takových podmínek budoucích výzev, aby byly silně podpořeny i projekty fyzické infrastruktury, u nichž nelze očekávat významnější

přínos pro inovační podnikání (např. PI v periferních regionech, kde jsou inovační firmy výjimkou a podmínky pro jejich vznik se spíše zhoršují¹⁰), lze očekávat, že poptávka po čerpání programu bude dostačující pro jeho plné vyčerpání. Pokud by však byl kladen důraz na nezbytnost přínosu pro inovační podnikání, tak očekáváme z výše uvedených důvodů nedostatečnou poptávku, která by naplnila tento požadavek. Jelikož nelze takto s předstihem adekvátně kvantifikovat dopad uvedených faktorů budoucího vývoje poptávky, doporučujeme při každém dalším průběžném hodnocení (zejména pak v roce 2011, kdy již budou dostupné informace o efektu konkurence z OP VaVPI) průběhu čerpání, aby byl zhodnocen vývoj kvalitativní struktury poptávky po podpoře z programu Prosperita.

14 ŠKOLICÍ STŘEDISKA

I. ÚVOD

Program **Školící střediska** realizuje Prioritní osu 5 OPPI "Prostředí pro podnikání a inovace" (oblast podpory 5.2 „Infrastruktura pro rozvoj lidských zdrojů“). Cílem programu je prostřednictvím zajištění kvalitního zázemí pro realizaci, organizaci a řízení vzdělávání, personálních činností a dalších aktivit souvisejících s rozvojem lidských zdrojů, zvýšit konkurenceschopnost podniků a podnikatelských subjektů ve vymezených sektorech. Podmínkou však je, aby se ve školícím středisku vzdělávali především zaměstnanci podniků, které působí ve vymezených oborech. Tyto obory jsou přesně definovány ve výzvách programu. V rámci programu mohou podniky žádat o dotaci na výstavbu, rekonstrukci, pořízení či vybavení školících center nebo školících místností.

II. PRŮBĚH ČERPÁNÍ PROGRAMU

V rámci dosud vyhlášené výzvy v programu Školící střediska bylo přijato celkem 124 žádostí o poskytnutí dotace. Celkový objem těchto žádostí činí 997,4 mil. Kč. Celková alokace na program Školící střediska na období 2007-2013 činí cca 4 651 mil. Kč (178 900 738 EUR). *Objem dosud podaných žádostí tak dosahuje 22 % z celkové alokace programu.* Příjem žádostí první výzvy však nebyl zatím ukončen (zbývá ještě 6 měsíců), nicméně již v současnosti byla její původní alokace (400 mil. Kč) přesáhnutá, a to i bez započítání dosud vyřazených projektů. Alokační první výzvy byla na základě výše poptávky navýšena na 2 000 mil. Kč. Jelikož ve většině již proběhnuvších výzev byla více než polovina žádostí podána až v posledních měsících před termínem, lze na základě dosavadní poptávky odhadovat, že celkový objem podaných žádostí dosáhne zhruba úrovně alokace této výzvy, popř. ji mírně převyší.

Data k 30.4.2009 potvrdila tento předpoklad, neboť objem ke konci dubna 2009 podaných RŽ činil 2 226 mil. Kč. Jelikož konec příjmu RŽ je plánován až na polovinu srpna 2009, lze výše uvedený odhad hodnotitelů považovat za poměrně konzervativní. K 30.4.2009 bylo podepsáno rozhodnutí o poskytnutí dotace u 22 projektů za celkem 153,8 mil. Kč.

¹⁰ Např. v důsledku selektivní migrace talentovaných mladých lidí a vysoce kvalifikovaných obyvatel atd.

Tabulka ŠS.1: Vývoj projektů v programu Školící střediska přijatých k 31.12.2008

Školící střediska	Celkem	
	počet	tis. Kč
Registrační žádosti	124	997,4
Podepsaná rozhodnutí	0	0
Vyřazené a odstoupené projekty	22	175,8
Hodnocené projekty	102	821,6

Zdroj: ISOP (stavy projektů generované k 17.2.2009)

III. ODHAD VÝVOJE ČERPÁNÍ

V programu Školící střediska stále probíhá první výzva. Příjem žádostí dosud nebyl uzavřen. Odhad vývoje čerpání jako v jiných programech proto nelze provést. Jediným zdrojem informací je dosavadní vývoj poptávky v neukončené první výzvě. Nelze však přesněji odhadovat, jak se poptávka po programu vyvine v posledních týdnech před ukončením příjmu žádostí, kdy bývá podáváno nejvíce projektů.

Celková alokace programu Školící střediska je 4 651,4 mil. Kč. Čerpání programu bylo zahájeno vyhlášením první výzvy dne 2.1.2008, tedy přesně rok od začátku současného programovacího období (vliv posunutí schválení OPPI ze strany EK). Pro celkové vyčerpání alokace do roku 2015 by mělo být ročně rozhodnuto o přidělení dotace v průměru v objemu 775 mil. Kč. Vzhledem k tomu, že k 30.4.2009 bylo podepsáno rozhodnutí pouze u 22 projektů za celkem 153,8 mil. Kč, je potřebná průměrná roční schválená částka vyšší. Vzhledem k projektům v procesu hodnocení je však reálné dosažení uvedené částky již za rok 2009.

V programovém období 2004 – 2006 žadatelé dosáhli 56% úspěšnosti. Pro dosažení uvedených 775 mil. Kč rozdělených mezi žadatele by tak musela být generována každoroční poptávka na úrovni 1 384 mil Kč. Z dat k 30.4.2009 vyplývá, že tato výše poptávky bude výrazně překonána a to přesto, že pouze firmy od určité velikosti potřebují (a mají zdroje) na vlastní školící středisko, takže potenciální poptávka není zas tak vysoká uvážíme-li, že řada těchto firem bude čerpat z jiných programů.

Na základě výše uvedených dat a předpokladů odhadujeme, že celková alokace programu bude plně vyčerpána. Nedostatek poptávky je velmi nepravděpodobný a dle rozhovorů se zástupci ŘO existuje jak prostor, tak ochota upravit podmínky přijatelnosti projektů tak, aby byly podpořeny i projekty menších firem, kde existují určitá rizika pro udržitelnost výsledků projektu.

15 NEMOVITOSTI

I. ÚVOD

Cílem programu **Nemovitosti**, který realizuje Prioritní osu 5 OPPI „Prostředí pro podnikání a inovace“ (oblast podpory 5.3 „Infrastruktura pro podnikání“), je stimulace vzniku a rozvoje podnikatelských nemovitostí včetně související infrastruktury a tak přispět ke vzniku funkčního trhu nemovitostí a ke zlepšení investičního a životního prostředí České republiky. Program je zaměřen na podporu projektů realizovaných ve všech hlavních fázích životního cyklu nemovitosti, tj. projektů přípravy, výstavby, rozvoje i regenerace nemovitosti, přičemž důraz je kladen zejména na rekonstrukci nemovitostí. Program je zaměřen také na podporu znalostní a informační báze pro rozvoj regionální podnikatelské infrastruktury a na podporu podnikání v oblasti podnikatelských nemovitostí.

II. PRŮBĚH ČERPÁNÍ PROGRAMU

V rámci první výzvy programu Nemovitosti bylo přijato celkem 627 registračních žádostí o poskytnutí dotace. Celkový objem těchto žádostí činí 10 648,9 mil. Kč. Alokace na program Nemovitosti je stanovena ve výši 468 719 934 EUR, což představuje částku 12 187 mil. Kč. Objem dosud podaných žádostí tak činí 80,1 % z celkové alokace programu. Jelikož čerpání programu Nemovitosti může probíhat až do roku 2015 (pravidlo n+2), je tedy zřejmé, že u tohoto programu absolutní nedostatek poptávky po čerpání nehrozí.

Z projektů přijatých k 31.12.2008 v programu Nemovitosti nebylo k 17.2.2009 u žádného projektu vydáno Rozhodnutí o poskytnutí dotace, což je dáno zejména podmínkou, kdy rozhodnutí o poskytnutí dotace mohou být podepsaná až po předložení stavebního povolení. Stav přijatých žádostí v první výzvě shrnuje tabulka N.1.

Tabulka N.1: Vývoj projektů v programu Nemovitosti přijatých k 31.12.2008

Nemovitosti	Celkem		I. výzva	
	počet	mil. Kč	počet	mil. Kč
Registrační žádosti	627	10 648,9	627	10 648,9
Podepsaná rozhodnutí	0	0	0	0
Vyřazené a odstoupené projekty	58	1 423,5	58	1 423,5
Hodnocené projekty	569	9 225,4	569	9 225,4

Zdroj: ISOP (stavy projektů generované k 17.2.2009)

Hodnocení tempa vyčerpání alokace programu je v tuto chvíli poměrně obtížné. Rozhodující část žádostí je ve fázi hodnocení. Ani data o vývoji čerpání k 30.4.2009 nedávají možnost provedení adekvátní analýzy.

III. ODHAD VÝVOJE ČERPÁNÍ

V programu Nemovitosti byla zatím vyhlášena pouze první výzva, jejíž hodnocení stále probíhá. Hodnotíme-li průběh čerpání v rámci první výzvy z hlediska absolutní poptávky, tak jej lze považovat za velmi úspěšné. Plánovaná alokace pro první výzvu k předkládání projektů v rámci programu podpory Nemovitosti je 6 mld. Kč, kterou objem projektů hodnocených k 17.2.2009 převyšoval o 53,8 %.

Program OPPI Nemovitosti navazuje a vychází z programu OPPI Reality, který nabízel podporu subjektům v rámci programového období 2004-2006. Zájem o podporu z programu Reality po celou dobu převyšoval možnosti, které program nabízel. Z tohoto důvodu lze předpokládat, že řada projektů, které neuspěly v rámci programu Reality, se nyní uchází nebo bude ucházet o čerpání v rámci programu Nemovitosti. Z dosavadních výsledků první výzvy programu lze předpokládat, že výše požadované dotace bude na konci sledovaného období výrazně převyšovat disponibilní zdroje programu.

Významnými faktory, které přispějí k vysokému převisu poptávky jsou (i) vysoký podíl MSP využívajících nemovitosti, do nichž se dlouho neinvestovalo; (ii) vysoký počet firem využívajících nemovitosti v polo-obsazených areálech, které nabízejí množství ploch i budov, které bezprostředně navazují na nemovitosti používané firmami, a které jsou již kapacitně nedostačující; (iii) poměrně unikátní možnost pro místní a regionální samosprávy pro regeneraci chátrajících objektů a nevyužitých ploch nacházejících se v jinak atraktivní lokalitě v rámci městské zástavby; (iv) všechny potenciální skupiny žadatelů mají velmi bohaté zkušenosti s realizací projektů zaměřených na infrastrukturu tohoto typu.

Odhad vývoje čerpání je vzhledem k tomu, že dosud nebyla dotace přidělena žádnému projektu, pouze ilustrativní, resp. ukazuje, jaké by mělo být průměrné tempo čerpání. Celková alokace programu Nemovitosti je 12 187 mil. Kč. Pro vyčerpání (resp. přidělení) této alokace do roku 2013 je třeba ročně rozhodnout o přidělení dotace v průměru ve výši 2 437 mil. Kč. Při současné průměrné velikosti projektu 17 mil. Kč by bylo třeba schválit ročně 143 úspěšných projektů. Vzhledem k očekávatelnému převisu poptávky lze očekávat dostatečný rozsah kvalitních projektů, administrativní zajištění a hodnocení uvedeného počtu projektů by nemělo činit žádný problém. Určité zpoždění podepsaných rozhodnutí za schválení projektů k podpoře lze očekávat v souvislosti s mnohdy zdoluhavým průběhem stavebního řízení.

16 PORADENSTVÍ

I. ÚVOD

Cílem programu **Poradenství**, který realizuje Prioritní osu 6 OPPI „Služby pro rozvoj podnikání“ (oblast podpory 6.1 „Podpora poradenských služeb“), je zlepšení kvality a dostupnosti poradenských, informačních a vzdělávacích služeb pro malé a střední podniky a tím i zvýšení jejich konkurenceschopnosti prostřednictvím ucelené koncepce poradenských služeb, kde se jednotlivé části programu navzájem podporují a navazují na sebe. Tento program nabízí MSP vylepšit vnitropodnikové procesy a dosahovat kvalitnějších výsledků pomocí inovace produktu a procesu výroby, logistiky nebo distribuce výrobků či služeb; organizační inovace v rámci podniku a marketingové inovace. Program Poradenství je zaměřen na projekty malých a středních podniků a dále pak na projekty realizované národní agenturou CzechInvest.

II. PRŮBĚH ČERPÁNÍ PROGRAMU

V rámci programu Poradenství proběhla zatím jedna časově omezená výzva zaměřená výhradně na realizaci druhé z výše uvedených aktivit. Tato výzva byla vyhlášena dne 1.10.2008, s možností příjmu registrační žádosti od 1.10.2008 do 28.2.2009. V současné době probíhá příjem plných žádostí (1.1. – 31.7.2009).

Tabulka PO.1: Vývoj projektů v programu Poradenství přijatých k 31.12.2008

Poradenství	Celkem		I. výzva	
	počet	mil. Kč	počet	mil. Kč
Registrované žádosti	24	8,531	24	8,531
Podepsaná rozhodnutí	0	0	0	0
Vyřazené a odstoupené projekty	0	0	0	0
Hodnocené projekty	24	8,531	24	8,531

Zdroj: ISOP (stavy projektů generované k 17.2.2009)

V rámci první výzvy programu Poradenství bylo do konce roku 2008 přijato celkem 24 žádostí o poskytnutí dotace. Celkový objem těchto žádostí činí 8,5 milionu Kč. Celková alokace na program Poradenství činí 161 010 664 EUR, což představuje 4 186 mil. Kč. *Objem podaných žádostí ke konci roku 2008 tak nelze hodnotit, neboť reálný příjem RŽ trval zhruba dva měsíce, neboť první měsíc po vyhlášení výzvy byl prvními registrovanými žadateli využit k přípravě projektů.*

Posun spuštění programu Poradenství byl dán vazbou na platnost Nařízení komise (ES) č. 800/2008, které vstoupilo v platnost dne 29.8.2008. Program byl spuštěn v nejbližším možném termínu při zohlednění času potřebného na dokončení přípravy výzvy.

Vzhledem k fázi realizace programu k 31.12.2008 nelze provést adekvátní zhodnocení absorpční kapacity tak, jako bylo provedeno v ostatních programech OPPI. Ani aktualizovaná data k 30.4.2009 nelze použít k významnějším závěrům. Jediné, co se ukázalo, je výše poptávky po aktivitě 2 (viz výše). Celkem bylo podáno 204 registračních žádostí v objemu 68,9 mil. Kč, z nichž 169 RŽ v objemu 56,8 mil. Kč bylo schváleno. K datu zpracování této zprávy tedy probíhal příjem plných žádostí, přičemž z dosavadních dat nelze hodnotit, jaký podíl ze schválených RŽ bude dotažen do podání plné žádosti.

Aproximovat vývoj čerpání na základě jediné velmi malé (dle objemu) výzvy není příliš užitečné, jisté je jen to, že pro plné vyčerpání celkové alokace programu je zapotřebí podstatně vyšších objemů rozdělovaných prostředků než k jakému dojde konečným vyhodnocením první výzvy, která realizuje aktivitu 2. Jelikož zpracovatel nemá žádné další informace o plánovaných záměrech pro realizaci programu, nelze program dále hodnotit.

III. STANOVISKO HODNOTITELŮ K POPTÁVCE MSP PO PORADENSKÝCH SLUŽBÁCH

Jediné, co lze říci k budoucímu čerpání, je existence silné potřeby vysoce kvalitních speciálně zaměřených poradenských služeb v segmentu MSP. Z průzkumů podnikatelského prostředí, které zpracovatel realizoval v různých krajích ČR v průběhu posledních tří let vyplývají následující zjištění, které by mohly být relevantní pro nastavení podmínek budoucích výzev programu:

- MSP čelí řadě specifických problémů, jejichž řešení mohou napomoci kvalitní (do značné míry na míru šité) poradenské služby.
- Na trhu se však vyskytuje velké množství subjektů, které poskytují pouze základní (daňové, právní apod.) poradenství, v případě specializovaného poradenství upozorňují často na nízkou kvalitu, popř. absenci potřebných služeb.
- Z průzkumů zaměřených na inovační firmy vyplývá, že MSP bez účasti zahraničního kapitálu, který by zprostředkoval prověřené know-how a přístup na globální trhy, čelí zejména následujícím problémům/výzvám:
 - *Efektivní vstup na zahraniční trhy* – řada firem čelí saturaci domácí poptávky a pro další expanzi potřebuje rozšířit svou přítomnost na zahraničních trzích. Dobrý produkt (ověřený domácími spotřebiteli) se v zahraničí sám neprodá a vyžaduje kvalitní marketingovou strategii, zvláště pak na náročných trzích zemí EU15. Potřebu poradenství v oblasti strategického řízení vstupu a rozšiřování působnosti na zahraničních trzích potvrzuje více než polovina oslovených MSP.
 - *Změna organizace vnitrofiremních procesů* – inovující a rychle rostoucí MSP rychle expandovaly a často se dostaly do situace, kdy nemohou dále efektivně růst, aniž by došlo ke změně řízení a organizace řady vnitrofiremních procesů. Současní majitelé mnohdy nemají (někteří to sami uznávají) potřebné informace o tom, jakým způsobem řízení firmy pro další růst nastavit, což vede ke spokojenosti s dosaženým stavem. To však odčerpává značný potenciál pro endogenní hospodářský rozvoj. Poradenství v oblasti změn řízení a nastavení firemních procesů tak, aby firma mohla dále expandovat při udržení efektivnosti vlastních procesů, by mohlo výrazně přispět k rozvoji segmentu MSP.
 - *Zajištění budoucího rozvoje firmy* – s předchozím bodem silně souvisí také poměrně rozšířené přesvědčení stávajících majitelů menších firem, že po jejich odchodu do penze

nebude nikdo, kdo by plynule převzal jejich roli. Takové přesvědčení má mnohdy negativní dopad na motivace aktuálního vedení firmy pro další růst. Potenciál pro endogenní ekonomický rozvoj (růst firem místních obyvatel) by mohl být zvýšen specializovaným poradenstvím v oblasti správy firem. Žádoucí je především pomoci podnikatelům, kteří vybudovali firmu a zvažují vynakládat úsilí na její další růst, s tím, jak zajistit osobní vliv, resp. vliv členů své rodiny, na budoucí chod firmy. Záměrem není pomoci z veřejných zdrojů platit rady, jak mají z firmy co nejvíce získat rodinní příslušníci, ale pomoci motivovat stávající majitele firem ke snaze o další expanzi, což má vliv na tvorbu pracovních míst firem, které mají nejnižší motivace převést své kapacity mimo území ČR.

- *Inovační management* – rychle rostoucí MSP přiznávají, že mají určité problémy v oblasti klíčového procesu pro budoucí expanzi firmy, kterým je proces akumulace specifických znalostí a jejich použití pro inovaci svých produktů. Řada MSP tento proces nijak aktivně neřeší, poněvadž situace je nutí reagovat spontánně na aktuální vývoj na trhu. Nicméně kvalitní poradenství v oblasti strategického plánování a jeho propojení s procesy zaměřenými na rozvoj specifické konkurenční výhody (řízení talentů, znalostí a inovací) firmy by jistě pomohl rozvoji segmentu MSP v ČR.

Z uvedeného vyplývá, že potenciální poptávka po čerpání podpory z programu je velmi vysoká. Růst intenzity konkurence na globálních trzích bude tuto poptávku posilovat. Nicméně rozhodující pro aktivaci této poptávky ve vztahu k potřebě žádat podporu z programu Poradenství bude záviset na konkrétním nastavení podmínek jednotlivých výzev. Kombinace konkrétních podmínek výzev je základním faktorem, který ovlivní nejen rozsah poptávky po podpoře z programu, ale zejména charakter firem, které budou o podporu žádat.

17 MARKETING

I. ÚVOD

Cílem programu **Marketing**, který realizuje Prioritní osu 6 OPPI „Služby pro rozvoj podnikání“ (oblast podpory 6.2 „Podpora marketingových služeb“), je posílení mezinárodní konkurenceschopnosti podniků prostřednictvím podpory individuálních účastí na zahraničních veletrzích a výstavách. Program by měl vést ke zvýšení marketingové přípravy podniků a k rozvoji jejich aktivit. Program Marketing je zaměřen na projekty malých a středních podniků, případně projekty seskupení malých a středních podniků.

Program byl vyhlášen pro 4 specifické aktivity:

1. individuální projekty MSP a projekty seskupení MSP podporující vstup na zahraniční trhy,
2. společná účast na specializovaných výstavách a veletrzích v zahraničí schválených MPO pro příslušné období,
3. oborové a katalogové prezentace realizované agenturou CzechTrade podporující zvýšení konkurenceschopnosti ekonomiky ČR na zahraničních trzích,
4. rozvoj služeb agentury CzechTrade v oblasti mezinárodního obchodu (Internacionalizace).

II. PRŮBĚH ČERPÁNÍ PROGRAMU

Jelikož do 31.12.2008 byla vyhlášena pouze výzva pro aktivitu Individuální projekty MSP a zpracovatel nezískal konkrétnější informace o plánovaných projektech (včetně dílčích alokací) v ostatních aktivitách programu, je následující hodnocení pouze omezené. V rámci programu Marketing – aktivita Individuální projekty MSP - proběhla pouze jedna časově omezená výzva. Tato výzva byla vyhlášena dnem 28.2.2007, s možností příjmu žádostí od 1.3.2007 do 31.12.2007. V rámci první výzvy programu Marketing bylo přijato celkem 879 žádostí o poskytnutí dotace. Celkový objem těchto žádostí činí 523,1 milionu Kč. Celková alokace na program Marketing činí 85 514 553 EUR, což představuje 2 223 mil. Kč. *Objem dosud podaných žádostí tak činí 23,5 % z celkové alokace programu.*

Tabulka M.1: Vývoj projektů v programu Marketing přijatých k 31.12.2008

Marketing	Celkem	
	počet	mil. Kč
Registrační žádosti	879	523,1
Podepsaná rozhodnutí	666	400,6
Vyřazené a odstoupené projekty	170	107,0
Hodnocené projekty	43	15,5

Zdroj: ISOP (stavy projektů generované k 17.2.2009)

*Pozn. Data v tabulce se vztahují pouze k realizaci aktivity Individuální projekty MSP. Výzvy pro další aktivity programu nebyly do 31.12.2008 vyhlášeny.

Více jak 2/3 přijatých žádostí o podporu (absolutní poptávka) splnilo nastavená výběrová kritéria v rámci první výzvy. U projektů přijatých do konce roku 2008 bylo *k 17.2.2009 schváleno poskytnutí dotace u 666 projektů (75,8 %) z celkem 879 přijatých žádostí. Ve finančním vyjádření byla dosud schválena podpora ve výši 400,6 milionu Kč, což činí 16,5 % z celkové alokace programu.* Vyřazeno bylo 170 žádostí (19,3%). Nepatrná část přijatých žádostí 43 (4,9 %) je ještě ve fázi hodnocení. K 30.4.2009

Čerpání v rámci první výzvy (Individuální projekty MSP) lze považovat za velmi úspěšné. Plánovaná alokace pro první činila 189,4 mil Kč. Zájem o podporu překonal očekávání. Tento fakt dokládá počet předložených žádostí, jejichž celkový objem by několikanásobně (276 %) naplnil původně plánovanou alokaci. Tabulka M.1 dokládá, že plánovaná alokace první výzvy byla překročena o 211,2 mil. Kč, přičemž stále ještě 43 projektů je ve fázi hodnocení. Z tohoto důvodu byla dne 19.6.2008 původně plánovaná alokace pro první výzvu navýšena na 500 mil. Kč. Toto navýšení přispělo k zajištění finančních prostředků pro všechny kvalitní projekty, které prošly procesem hodnocení na základě podání plné žádosti o dotaci.

III. ODHAD VÝVOJE ČERPÁNÍ

Odhad vývoje čerpání programu Marketing nelze uskutečnit, neboť k datu hodnocení nejsou k dispozici konečné informace o plánech na realizaci ostatních výzev programu. Z provedených hodnocení první výzvy v rámci aktivit Individuální projekty MSP však vyplývá, že v případě potřeby by pro plné vyčerpání programu stačilo realizovat pouze tuto aktivitu. Z tohoto důvodu lze očekávat plné vyčerpání celkové alokace programu bez ohledu na to, jakým způsobem budou nakonec realizovány výše uvedené aktivity 2 – 4. Potenciál efektivní poptávky v první aktivitě programu je natolik vysoký, že jej lze v případě potřeby využít také na vyčerpání případně ohrožených prostředků v programech jiné prioritní osy.

18 POTENCIÁL ČERPÁNÍ OPPI PROSTŘEDNICTVÍM PPP

Posouzení možnosti realizace vhodných projektů předkládaných do OPPI formou Partnerství veřejného a soukromého sektoru (PPP).

Pojem partnerství veřejného a soukromého sektoru („PPP“) není sice právně definován, ale tímto pojmem se obecně označují formy spolupráce mezi orgány veřejné správy a podnikatelským sektorem za účelem zajištění financování, výstavby, obnovení, správy či údržby veřejné infrastruktury nebo poskytování veřejné služby. PPP je obecně uznávaným způsobem zajištění veřejných služeb nebo veřejné infrastruktury na základě dlouhodobého smluvního vztahu, kde veřejný a soukromý sektor vzájemně sdílejí užítky a rizika vyplývající ze zajištění veřejné infrastruktury nebo veřejných služeb.

PPP jsou obvykle charakterizována následujícími prvky:

- Relativně dlouhodobým trváním vztahu týkajícího se spolupráce mezi veřejnoprávním a soukromým partnerem na různých aspektech plánovaného projektu.
- Metodou financování projektu - částečně soukromým sektorem - někdy prostřednictvím složitých dohod mezi různými stranami. Veřejné prostředky – v některých případech o značné výši - mohou být začleněny do soukromých fondů.
- Významnou úlohou ekonomického provozovatele, který se účastní různých fází projektu (návrh, vyhotovení, provedení, financování). Veřejnoprávní partner se soustředí hlavně na definování cílů, které je nutné z hlediska veřejného zájmu, kvality poskytovaných služeb a cenové politiky dosáhnout, a přebírá odpovědnost za dohled nad jejich dodržením.
- Rozdělením rizik mezi veřejnoprávního partnera a soukromého partnera, na něhož jsou přenesena rizika obvykle nesená veřejným sektorem. PPP však nemusí nutně znamenat, že by soukromý partner nesl veškerá rizika spojená s projektem či jejich podstatnou část. Konkrétní rozdělení rizika se určuje případ od případu podle možnosti zúčastněných stran toto riziko vyhodnotit, kontrolovat jej a vyrovnat se s ním.

Za největší výhody PPP se obvykle považuje:

- **Zachování kontroly** – PPP umožňuje veřejnému sektoru se plně věnovat tomu, co umí nejlépe a realizaci infrastrukturních projektů přenechává soukromému sektoru, aniž by nad nimi ztratil kontrolu.
- **Kvalita** – veřejný sektor získává vyšší kvalitu veřejných služeb za vynaložení stejných nebo nižších nákladů.
- **Přenos rizik** – PPP přenáší podstatná rizika na soukromý sektor, smluvní dokumentace jasně rozděluje zodpovědnosti za náklady a rizika mezi oba sektory tak, že každý sektor nese takovou zodpovědnost, kterou dokáže nejlépe řídit.
- **Efektivní realizace** – PPP umožňuje realizaci infrastrukturních projektů dříve, rychleji a bez rizika překračování rozpočtu pro veřejný sektor.
- **Transparentnost** – jedná se o jednu kvalifikovaně provedenou veřejnou soutěž – projekt se nedělí na velké množství menších zakázek obvyklých za dobu trvání projektu.
- **Oboustranná výhodnost** – projekty PPP musí být výhodné oboustranně pro veřejný i soukromý sektor.
- **Motivace** – soukromý sektor je motivován možností dlouhodobých příjmů. Ty ovšem získá pouze při dodržování přísných smluvních podmínek o kvalitě dodané služby.

PPP projekty mají vedle nezpochybnitelných výhod i své nedostatky. K těm můžeme zařadit zejména:

- **malou praxi** s jejich zaváděním v ČR a z toho plynoucí problémy s realizací a nejisté výsledky. Udržitelnost projektů není samozřejmě 100 % možné garantovat nikdy, ale lepší podmínky nacházíme tam, kde se předkladatelé mohou opřít o minulé zkušenosti. Nově konstruované projekty hledající nové cesty a formy spolupráce jsou z tohoto pohledu vždy riskantní;
- **limit veřejné podpory** – v případě, že se do projektu zapojí veřejný sektor, obdrží soukromá firma o to menší dotaci, jinak by byl překročen povolený limit / podíl veřejné podpory;
- podmínky zákona o **zadávání veřejných zakázek** a nutnost vypisovat výběrové řízení na partnera veřejné správy v PPP projektu, v důsledku čehož dojde k dalšímu zdržení a prodloužení doby přípravy;
- v neposlední řadě jde i o nutnost **úpravy samotných operačních programů**, které například v současné době neumožňují, aby žadatel (soukromý subjekt) např. provozoval službu v nemovitosti, která je ve vlastnictví někoho jiného (veřejného subjektu). Tento problém nevyřeší ani účelové vytvoření nové právnické osoby (společný podnik veřejného a soukromého sektoru), protože ta za sebou nebude mít požadovanou historii.

Samotní žadatelé nemají na využití PPP jednotný názor a k této možnosti se staví spíše skepticky. V průzkumu „Zkušenosti žadatelů z dosavadního průběhu čerpání a možnost čerpání prostřednictvím PPP“ byla položena otázka: Považujete za přínosné, aby v rámci OPPI byla možnost podpory projektů realizovaných v rámci PPP (Public Private Partnership)?

Ze 700 respondentů se vyjádřilo: 256 (36,6 %) ano, 377 (53,9 %) ne, 67 (9,6 %) se nevyjádřilo.

230 dotazovaných pak ještě uvedlo, v rámci kterého programu je podle nich tato možnost nejvíce potřebná. Více než třetina (79) zmínila „svůj“ program, tj. ten, ve kterém podávali žádost. Jinak nejvíce hlasů celkem (i nejvíce hlasů od předkladatelů žádostí do jiných programů) získaly programy Inovace, Eko-energie a (velmi překvapivě také) Rozvoj následované programem Nemovitosti, vzhledem k počtu respondentů jsou však relativní čísla dost malá, u nejčastěji jmenovaných programů dosahují zhruba 5 % vzorku.

Překvapivý je výsledek programu Rozvoj. Žádný z oslovených žadatelů však neuvedl příklad, jak využít PPP princip při realizaci projektů v oblasti zaměření tohoto programu. Dle názoru hodnotitelů v tomto programu prostor pro PPP projekty není. Volba programu Rozvoj podnikateli tak ukazuje na jejich v průměru značně slabou orientaci v problematice PPP i nastavení jednotlivých programů. Do určité míry může být tato volba známkou snahy oslovených firem upozornit na to, že o Rozvoj je mimořádně silný zájem.

Jakýkoliv doplňující komentář přidalo 30 respondentů (všichni odpověděli na první otázku „ano“). Často se však jednalo jenom o poznámku typu „neznám podrobně všechny programy, tak nevím, jestli zrovna mnou uvedený je ten nejlepší“ případně „a proto jsem neuvedl žádný“. Další komentáře byly rovněž obecné v tom smyslu, že „spolupráce a partnerství jsou všeobecně prospěšné záležitosti“.

Následují komentáře, které zdůvodňují, proč byly doporučeny určité programy, jako například:

- Nemovitosti - Historie průmyslu v ČR vyžaduje velký rozsah poměrně nákladné obnovy areálů společností.
- Uvádím Nemovitosti z toho důvodu, že se jedná většinou o velmi nákladné projekty, jako jsou revitalizace brownfields atd. Municipální sféra na řešení těchto projektů zcela jistě prostředky nemá. Horko těžko se vyrovnává i s financováním nutných vlastních podílů při obdržení

dotace. Obecně je podpora nejvíce potřebná v projektech s obrovskými rozpočty. Jako další program by mohl následovat Rozvoj a Eko-energie.

- **Nemovitosti** - vzhledem k nemožnosti regenerovat BF jako spekulativní projekt (pro budoucí pronájem) zůstanou velké areály (5 ha a více) z tohoto titulu z velké části nerealizované. Z dalších programů, kde by se princip PPP mohl uplatnit jsou programy infrastruktury pro VaV (Prosperita, Spolupráce).
- **Potenciál** - Obecně zcela jistě ve všech programech podporujících výzkum a vývoj. Důležité jsou jednoduché a časově a kapitálově nenáročné možnosti vstoupit do takového partnerství. Současná situace malé a střední subjekty de facto diskvalifikuje.
- **Eko-energie** - přínos vidím u projektů elektráren- fotovoltaických, větrných a vodních.
- **Eko-energie** - jedná se o energetické služby tzv. EPC projekty, kdy investice je splácena z uspořené náklady na energii. Čili firma energetických služeb poskytne kromě know how i finance a energetický úsporný projekt je realizován na cizím subjektu - např. státní nebo obecní budově - toto zatím Eko-energie neumožňuje.

Dá se shrnout, že respondenti podporují *PPP zejména tam, kde jde o finančně náročné a rozsáhlé projekty, které budou poskytovat určitou veřejnou službu a na které nemá veřejná správa sama dostatek financí případně kde veřejný sektor NEUMÍ poskytnout danou službu nicméně vlastní objekt / nemovitost, kde se služba provozuje (jinak by je nepotřebovala pomoc soukromého subjektu)*. Pokud vyjdeme z této logiky, můžeme možnosti PPP (včetně těch již uvedených) vidět v těchto programech (seřazeno podle toho, jak mají programy problémy s vyčerpáním alokované částky):

- **Prosperita** – budování subjektů infrastruktury pro průmyslový výzkum, technologický vývoj a inovace zaměřených zejména na realizaci nových technologií a konkurenceschopných výrobků a služeb, kdy majetek (nemovitost) bude ve veřejném majetku a služby budou poskytovat soukromé subjekty. Příkladem může být inkubátor či VTP v majetku obce, zatímco služby pro nájemníky / firmy bude poskytovat soukromý subjekt, který to umí lépe než veřejný sektor. Hodnocení – *PPP průměrně potřebné a smysluplné*.
- **Nemovitosti** – regenerace brownfields, které jsou v majetku obcí (veřejných subjektů), kdy realizátorem projektu bude soukromý subjekt, který také následně bude službu na komerční bázi poskytovat – budování ubytoven, hotelů, parkovišť, kulturních zařízení, sportovišť? Problémem bude v první řadě to, aby budovaný objekt měl podnikatelský charakter. Obec bude dále majitelem nemovitosti a bude platit za provoz ubytovny (doplň vhodný subjekt), v ceně budou náklady na rekonstrukci (mínus dotace). Hodnocení – *PPP velmi potřebné a smysluplné*.
- **ICT a strategické služby** – zde by PPP projektem mohly být informační systémy, které buduje firma / soukromý sektor pro potřeby veřejného a bude ho i nadále provozovat.. Obvykle si však obce či stát budují IS samy, Opět by tak muselo jít o něco vysoce finančně náročného, na co prozatím veřejná správa ani nepomyslela, typu řízení dopravy ve velkoměstě (křižovatky, zelené vlny, parkovací místa...).. Druhou možností je opět provozovat strategickou službu pro veřejnou správu a v jejím objektu (městské call-centrum?). Hodnocení – *PPP méně potřebné, ale dostatečně smysluplné*.
- **Spolupráce** – klastry má spolupráci v názvu a počítá s členstvím veřejných institucí v klastrech. Další podpora PPP v tomto programu tak nemá smysl.

- **Školící střediska** – v tomto programu by PPP mohlo být realizováno pouze poněkud krkolomnou formou privátního školícího střediska provozovaného soukromou firmou pro potřeby veřejné správy – pokud je organizace (možná Úřady práce), která provádí hodně školení a chce tuto činnost outsourcovat a současně kontrolovat, tak by to snad mohlo fungovat. Hodnocení – *PPP méně potřebné a méně smysluplné*.
- **Poradenství** – PPP zde nemá smysl (poradenství MSP není veřejná služba takového rázu, aby si na ni veřejná správa najímala jiné firmy...
- **Eko-energie** – snižování energetické náročnosti veřejných budov s následným splácením investice soukromému subjektu, který akci provedl, z uspořené náklady na energie. Takže firma na radnici nebo ministerstvu vymění okna, zateplí stěny, instaluje tepelné čerpadlo apod. a bude obci / státu účtovat za dodávku tepla (zprostředkování?) a do ceny si započte své náklady (snižované o dotaci). Hodnocení – *PPP potřebné a smysluplné*.
- **Inovace** – teoreticky je možné si představit projekty, které budou směřovat ať už k inovaci produktu veřejné správy nebo procesu ve veřejné správě, které budou „vynalezeny“ a dlouhodobě poskytovány soukromou firmou. Může jít např. o audit pracovních činností na úřadě a kontrolu nezbytného počtu pracovníků – problémem je to, že o jednorázovou akci tohoto typu může veřejná správa zažádat už dnes. PPP se z toho stane ve chvíli, kdy jim tuto službu poskytuje privátní sektor dlouhodobě, v tom vidím největší problém. Hodnocení – *PPP možná potřebné, ale méně smysluplné*.
- **Potenciál** - podpora zavádění a zvyšování kapacit společností pro realizaci výzkumných, vývojových a inovačních aktivit a zároveň i zvýšení počtu společností, které provádějí vlastní výzkum, vývoj a inovaci může být formou PPP prováděn tehdy, pokud zmíněné společnosti poskytují veřejnou službu a výsledky výzkumu a vývoje mohou prodávat veřejnému sektoru. Opět by asi šlo o aktivity, které dosud nikdo nerealizoval pro vysoké náklady, něco jako centrum vývoje nových technologií veřejného osvětlení / recyklace odpadů / snižování spotřeby autobusů MHD. Hodnocení – *méně smysluplné, možná potřebné*.

Závěr

Projekty PPP má smysl zvažovat pro OPPI zejména tehdy, pokud půjde o finančně náročné projekty zahrnující nemovitý veřejný majetek (buď brownfieldy nebo i nově vybudované subjekty infrastruktury pro výzkum a vývoj, jako jsou vědecko - technologické parky), ve kterém budou poskytovat veřejné služby soukromé subjekty. Takové projekty se nejspíše podaří připravit do programů Nemovitosti a Eko-energie, kde ovšem není takový problém s vyčerpáním alokované částky. Vzhledem k potřebě zvýšení absorpční kapacity v programech Prosperita, ICT a strategické služby a Školící střediska je zapotřebí zvažovat projekty formou PPP zejména v těchto třech programech. Vzhledem k poznámkám uvedeným výše se jako nejrozumnější jeví program Prosperita.

19 ZKUŠENOSTI ŽADATELŮ S PRŮBĚHEM ČERPÁNÍ

Za jeden ze zásadních vnitřních faktorů, které ovlivňují vývoj absorpční kapacity, považuje tým zpracovatele kontakt a komunikaci žadatelů s implementačním orgánem ve všech jeho formách, instancích a procesech. Zkušenosti žadatelů s implementačním orgánem, *kontakt s odbornými pracovníky CzechInvestu a Ministerstva průmyslu a obchodu*, kteří jsou za implementaci OPPI zodpovědní a výměna těchto zkušeností mezi žadateli neformálním způsobem, *formuje dle názoru*

a zkušeností zpracovatele jejich postoje k programu více než oficiální cesty komunikace (tisk, internet, brožury, billboardy a jiné formy inzerce, apod.). Žadatelé musí vynaložit při přípravě, podávání žádosti, při realizaci a kontrole projektů podstatně vyšší úsilí (čas, energii a prostředky), než kdyby obdobný projekt realizovali z vlastních zdrojů. Alternativ financování rozvojových projektů podnikatelů je ovšem celá řada, tedy nejen vlastní zdroje vs. zdroje ERDF zpřístupněné přes OPPI.

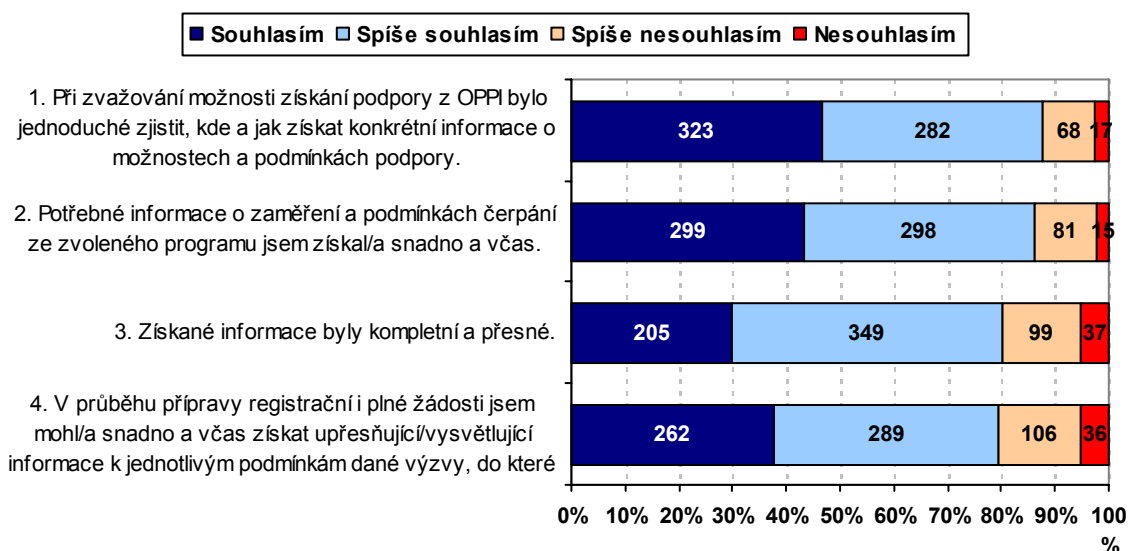
Zpráva nezpochybňuje pravidla, která musí být dodržena a jsou platná v celé Evropské unii při realizaci veřejných intervencí v podnikatelském sektoru. Hodnotitel ovšem považuje za nutné upozornit, že běžný žadatel se v těchto pravidlech většinou neorientuje a často mu uniká jejich význam – tedy zachování transparentnosti poskytování veřejné podpory. Proto postoje žadatelů k programům OPPI a k implementačnímu systému obecně nemusejí být objektivní. Jedná se o agregaci subjektivních názorů, které ovšem představují důležitou strategickou informaci, která by měla být zohledněna ve volbě komunikačních nástrojů a obsahu při dalším kontaktu s žadatelí, ať už v plošné nebo individuální komunikaci. Tyto reakce implementačního orgánu mohou významným způsobem ovlivnit vnímání programu komunitou žadatelů a mohou přispět ke zvýšení jak absorpční kapacity, tak dopadů OPPI.

Tato kapitola prezentuje hlavní zjištění z provedeného průzkumu žadatelů o podporu z OPPI. Celkem bylo osloveno formou dotazníkového šetření 4000 žadatelů, kteří v průběhu let 2007 a 2008 podali žádost do OPPI. Celkem se tohoto šetření zúčastnilo 700 respondentů. Základním tématem průzkumu bylo ověření efektivnosti dosavadní komunikace ŘO, resp. zprostředkujících subjektů, s žadatelí o podporu. Souhrnné výsledky prezentuje graf ZZ.1. Efektivnost nastavené komunikace je nejlépe měřitelná právě spokojností žadatelů s přínosy poskytovaných informací. Otázky v grafu podchycují posloupnost informačních potřeb žadatelů v průběhu přípravy žádostí. Prvním úkolem komunikačního systému je zajistit, aby potenciální zájemci měli co nejjednodušší přístup k obecným informacím (otázka 1) a získali tyto obecné informace včas a bez zbytečných nákladů (otázka 2). Poté je nezbytné, aby získané informace byly kompletní a přesné (otázky 3). V průběhu přípravy registrační žádosti je pak nezbytné, aby měli žadatelé v průběhu přípravy projektů (zejména u složitějších programů) možnost získat kvalitní upřesňující informace (otázka 4) pro efektivní zapojení do soutěže o podpůrné zdroje.

Z grafu ZZ.1 vyplývá, že *ve všech uvedených otázkách mělo přes 50 % respondentů alespoň drobné výhrady k nastavenému systému komunikace. Nejmenší spokojenost byla zjištěna u kompletnosti a přesnosti poskytovaných informací* (pouze 29 % plně spokojených respondentů). Na druhou stranu nízké procento spíše a zcela nespokojených naznačuje, že existující problémy nejsou zásadního charakteru. Otázkou však je, jak vysokou kvalitu komunikace ze strany implementačního systému žadatelé očekávají, resp. zda předem nepočítají s určitými náklady na zajištění si přesných informací.

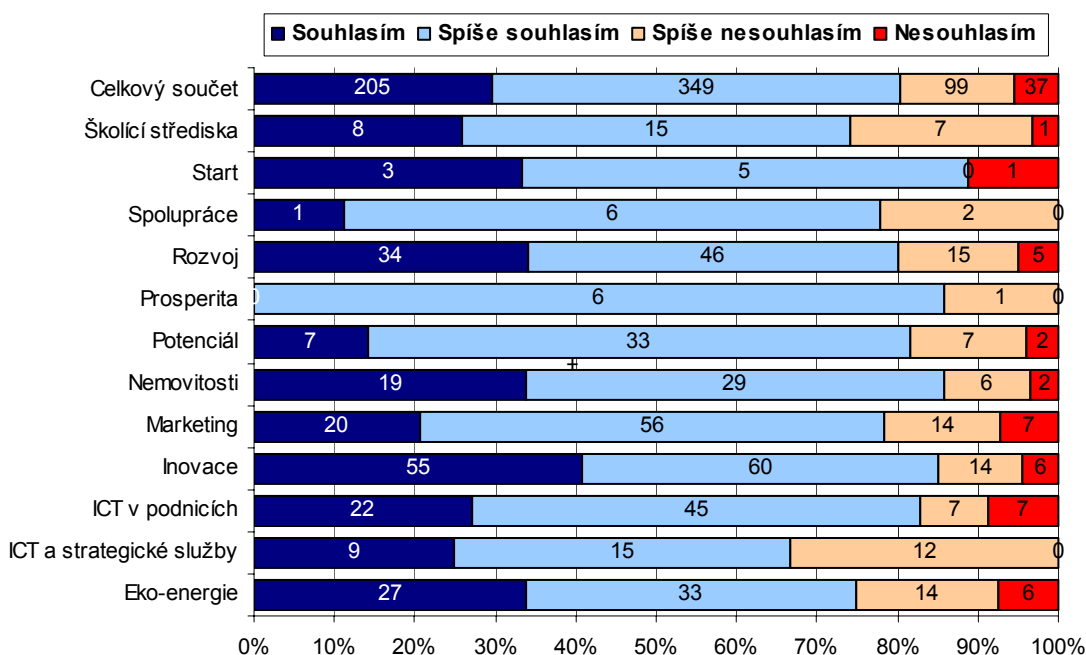
Nejvyšší spokojenost panuje s dostupností obecných informací. *Nastavený systém komunikace tak lze považovat za relativně úspěšný v tom, že potenciální žadatelé vědí, kam se obrátit a jak získat potřebné výchozí informace pro jejich rozhodnutí, zda vůbec usilovat o získání podpory.* Podstatně nižší spokojenost však panuje s kvalitou poskytnutých informací a také s dostupností specializovanějších informací potřebných pro efektivní přípravu konkurenceschopného projektu. Toto zjištění je poměrně závažné, neboť se tato uskutečněná zkušenost šíří mezi podnikateli s stává se součástí jakési „průměrné atmosféry“ v podnikovém sektoru, která ovlivňuje jak aktuální, tak zejména budoucí poptávku po podpoře z OPPI. Přitom právě budoucí vývoj poptávky představuje klíčový faktor konečného procenta vyčerpání OPPI.

Graf ZZ.1: Spokojenost žadatelů s nastaveným systémem komunikace vůči potenciálním příjemcům



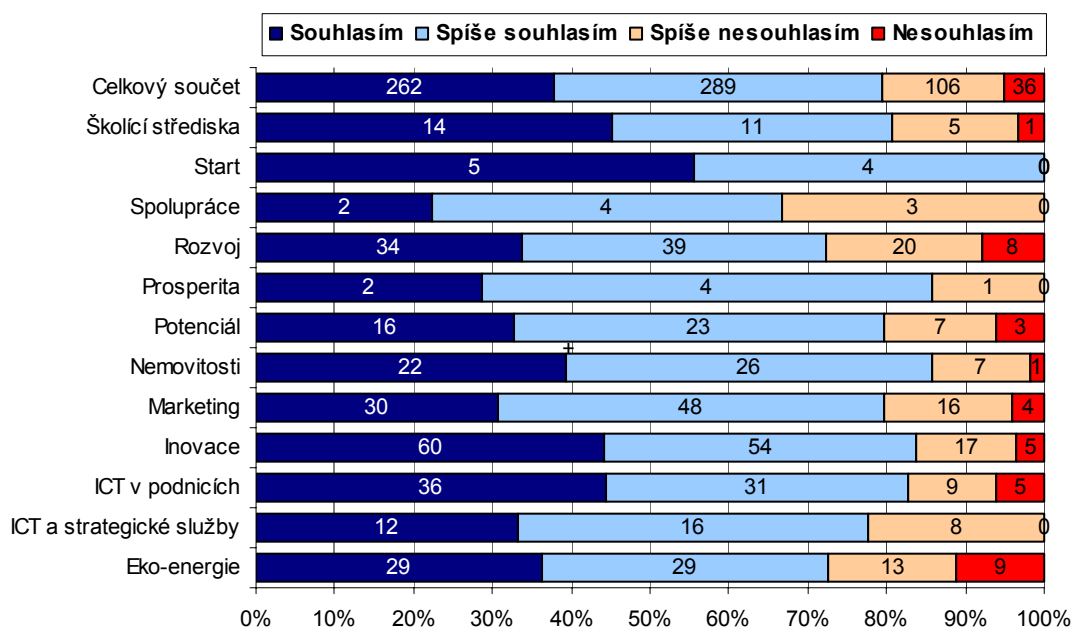
Graf ZZ.2 prezentuje míru spokojenosti s kompletností a přesností poskytnutých dat dle jednotlivých programů OPPI, ze kterého respondenti žádali. Před rozdílný počet respondentů v jednotlivých programech je patrné, že *nejvyšší spokojenost s kvalitou poskytnutých dat byla doposud u programů Inovace, Rozvoj, Start, Nemovitosti a ICT v podnicích. Naopak nejvyšší nespokojenost byla zaznamenána v programech ICT a strategické služby, Eko-energie a Školící střediska.*

Graf ZZ.2: Míra spokojenosti s přesností poskytnutých informací dle programů OPPI



Graf ZZ.3 prezentuje dostupnost a kvalitu podrobných specifických informací potřebných v případě, kdy již daný žadatel připravuje registrační žádost. Rozdíly mezi programy tak naznačují jednak „kvalitu péče“ o žadatele, ale také potenciál pro zlepšení komunikace s žadatelem v oblasti jejich podpory při přípravě kvalitních projektů. V této oblasti tak existuje určitý potenciál pro zvýšení jak zájmu potenciálních žadatelů, tak úspěšnosti jimi podaných projektů.

Graf ZZ.3: Dostupnost specifických informací v průběhu přípravy žádosti dle programů OPPI



Další zkušenosti oslovených žadatelů

V průběhu průzkumu bylo zjištěno nepřehledné množství velmi zajímavých zkušeností jednotlivých žadatelů. Mnoho z těchto zkušeností představuje poměrně významné bariéry čerpání, přinejmenším v tom, že mnoho potenciálních žadatelů odradí. Máme za to, že aktivní přístup implementačních agentur a ŘO k řešení níže uvedených bariér může významně zvýšit míru čerpání OPPI.

Zjištěné zkušenosti se do značné míry opakují. Přesto je možno rozlišovat zkušenosti (resp. bariéry) horizontální s platností pro celý OPPI a dílčí, které jsou specifické pro daný program. Není příliš překvapující, že *nejvíce problémů bylo dle zkušeností žadatelů identifikováno u programů s rizikem nedostatečné efektivní poptávky*.

Z hlediska budoucí poptávky, která je klíčovým faktorem vývoje čerpání OPPI, lze za nejvýznamnější horizontální problém považovat *vysokou složitost a administrativní náročnost jak přípravy, tak samotné realizace projektu*. Na tento problém v různé míře přímo či nepřímo upozorňují dvě třetiny respondentů. Vedle složitosti procesu čerpání firmy upozorňují na častou proměnlivost pravidel a různých dílčích podmínek. *Důsledkem vysoké složitosti a proměnlivých dílčích pravidel nejsou firmy schopny při svém rozhodování jednoznačně posoudit, zda účast v OPPI bude přínosná či nikoliv*. V takové situaci se většina firem své účasti na OPPI vzdává.

Z odpovědí oslovených žadatelů vyplývá, že nemalé náklady jsou spojeny také s administrací vyplývající z požadavků pro realizaci projektů. Požadované zjednodušení administrace, hodnocení i podmínek při realizaci by tak jistě vedlo k významnému nárůstu čistého přínosu z poskytnutých dotací. V neposlední řadě si firmy stěžují na to, že od různých pracovníků (kanceláři) CzechInvestu či MPO dostávaly různé informace, že poskytnuté informace byly často nesprávné. Současně je třeba zmínit, že velká část dotazovaných žadatelů o dotaci kladně hodnotí práci Regionálních kanceláří CI (jmenovitě např. ostravskou, brněnskou, pardubickou, hradeckou). Desítky až stovky žadatelů potom uvedly, že bez pomoci specializované firmy by vůbec nebyli schopni žádost podat.

Dalším *významným problémem, který má dopad na reálnou poptávku, je nutnost financovat celou realizaci projektu z vlastních zdrojů a teprve poté získat možnost čerpání přislíbené dotace*. Zejména menší firmy pak nejsou schopny účastnit se programů, ve kterých jsou podporovány relativně větší

projekty (např. Inovace). Řešení tohoto problému je dle programů odlišné. V zásadě by však čerpání pomohla aktivní asistence zejména menším firmám s adekvátní etapizací jejich projektů tak, aby mohly firmy lépe řídit svůj cash-flow. Řešením tohoto problému lze významně přispět k růstu efektivní poptávky u programů Inovace, Potenciál a Eko-energie.

Významným prvkem, který odrazuje řadu firem od účasti na OPPI, je *rozvinutý systém specifických podmínek, které byly stanoveny podle mínění žadatelů tzv. „od stolu“ bez ohledu na reálné procesy uvnitř firem*. Tyto neadekvátní podmínky nejenže neúměrně zvyšují administrativu, ale také zcela znemožňují realizaci jinak velmi dobře připravených projektů. Jako příklad lze uvést nutnost provedení výběrového řízení na dodavatele. Ve většině programů je to relevantní podmínka. Nicméně v programu Inovace se může stát, že jde o natolik sofistikovanou (jedinečnou) dodávku, že prostě neexistuje více reálných dodavatelů. Požadavek na výběrové řízení se dle všeho hodí do reality veřejných institucí, nicméně soukromá firma je motivována i bez jeho realizace k ohlídání účelnosti vynaložených prostředků.

Ačkoliv stanovené specifické podmínky jsou v souladu s požadavky EK, v některých případech mohou významně ovlivňovat ochotu žadatelů účastnit se OPPI. Pro lepší ilustraci možných dopadů této závažné bariéry ovlivňující motivaci firem účastnit se OPPI uvádíme ještě jednu konkrétní citaci nejmenovaného žadatele z programu ICT v podnicích:

„Požadavky na výběrové řízení OPPI jsou zcela mimo realitu způsobu výběru dodavatelů informačních systémů. V praxi je třeba vybrat užší počet uchazečů (2-3) se kterými je vedeno podrobnější jednání (užší kolo výběrového řízení). Implementace systému vybíraného pouze na základě písemné nabídky je VYSOCE RIZIKOVÁ ZÁLEŽITOST. Informujte se prosím u jakéhokoli producenta informačního systému, jaké problémy jim činí takto "nastřelovat" nabídky. Vést podrobná jednání se všemi uchazeči je taktéž nemožné (přihlásí se např. 30 uchazečů, což v praxi znamená 30-50 dní čistého času prezentací a konzultací s uchazeči, což je samozřejmě neúnosné). Většina "malých a středních" podniků, kam podpora "má" směřovat taktéž nemá definované prvky strategie, rozvoje, systému vzdělávání a podobných formalit, které jsou obvyklé u větších podniků/projektů. Plná žádost by se měla zaměřit více na projekt a méně na sepisování obecných materiálů o firmě. Tyto materiály vznikají ve firmách o 20-30 zaměstnancích pouze kvůli dotaci a nikdo se jimi v praxi neřídí = zbytečná zátěž“.

Dalším významným problémem, který má dopad na reálnou poptávku je *dlouhá doba schvalování projektu, neexistence závazných lhůt pro hodnotitele*. Žadatelé nevědí, kdy dostanou informaci o přidělení / nepřidělení dotace a mnohdy pro ně i kladná informace dorazí až ve chvíli, kdy už nemá smysl (např. v programu Marketing už proběhla akce na níž žádali podporu). Zavedení pevných (co možná nejkratších) lhůt pro vyřizování žádostí by usnadnilo rozhodování žadatelům, usnadnilo jednání s bankovními institucemi o profinancování projektu a v konečném důsledku zjednodušilo přípravu projektů.

Na závěr jsou zařazeny nejčastější konkrétní náměty žadatelů na usnadnění čerpání dotace. Je však třeba zdůraznit, že zástupci firem mají mnohdy značně zkreslené informace jak o zaměření jednotlivých programů, tak o fungování procesů v rámci implementace. Názory zástupců firem je tak třeba vnímat jako jednostranné, odvíjející se z mnohdy značně zkreslené informace o fungování (a mnohdy také potřebnosti a přínosech) podpůrných programů. *Uvedené názory jsou citacemi konkrétních zástupců žadatelů a nijak se nevztahují k vlastním stanoviskům hodnotitelů*. S cílem co možná nejpřesněji zaznamenat pohled podnikatelů jsou níže uvedené citace ponechány v původním znění. Nicméně, jak již bylo vysvětleno výše, subjektivní názory žadatelů jsou součástí vnitřních faktorů ovlivňujících jak absorpční kapacitu, tak posléze dopady OPPI.

- čerpání finančních prostředků by mělo být umožněno ihned po přiznání dotace v rámci narůstajících nákladů na projekty a stavební řízení;
- mít možnost komunikace s PM i jinak než jen pomocí nástěnky, ideálně telefon, nebo nějakou online službou stylu ICQ. Myslím si, že u projektů nad 50 miliónů Kč by stálo za zvážení zavedení ústního představení projektu. Často se jedná o nové služby, které si ne všichni dokáží představit z popisu.;
- zkrátit délku sledování výkaznictví a archivace po skončení projektu (cca do roku 2023 mi připadá nesmyslná);
- požadavek na "rozpočet" do roku 2015 je absurdní v době, kdy vláda nemá jasno o rozpočtu na rok 2009 – zmírnit; vypustit nesmyslné ekonomické propočty - v našem případě na 10 let dopředu, kdy se např. počítá s tím jaká bude daň z příjmů právnických osob v roce 2018 - to nemůže nikdo myslet vážně;
- minimální počet nových pracovních míst pro centra podpory je nastaven příliš vysoko a je pro malé a střední podniky zcela neúměrný; v programu Inovace pokud si pořizuje podnik automatizované pracoviště, je problém v dodržení navýšení přepočteného stavu zaměstnanců. Toto jde proti sobě, doporučujeme odstranit tuto podmínku;
- povolit prodloužení trvání projektu alespoň o tři měsíce aniž by se musela podávat žádost o změnu Podmínek, ušetřilo by se papírování na obou stranách;
- zmírnit požadavky na příliš přesný popis řešení, které se při realizaci za 6-12 měsíců může značně lišit od původního z důvodů vývoje technologie a i vývoje našich potřeb. A pak jsme nuceni se držet něčeho, co je zastaralé;
- vadí mi striktní rozdělení uznatelných nákladů na HW, SW, služby a outsourcing. Ty je nutno do poslední koruny doložit. Není zde možnost zahrnout do nákladů projektu například nákupy drobného hmotného majetku. Ve výzvách zpracovávaných MPSV a Evropským sociálním fondem je tato otázka vyřešena mnohem lépe. U každého projektu je stanoveno zhruba 15% nákladů, u kterých se předpokládá, že budou čerpány v souvislosti s projektem (publicita, účetnictví, drobné nákupy) a tyto náklady není nutno dokládat. To umožní soustředit se jak žadateli, tak kontrolnímu orgánu na rozhodující položky a šetří to spoustu času na obou stranách;
- zjednodušit podmínky, nečinit umělou zaměstnanost agentur a zvážit možnost odvolání proti nespravedlivému posudku;
- v programu Marketing problémy činí čerpání na veletrhy a výstavy, když v našem oboru se jedná o konference a semináře. Z tohoto důvodu nejsme schopni na tyto položky čerpat dotace;
- program Nemovitosti má specifika při tvorbě žádosti, některé jsou těžce proveditelné. Např. je požadavek mít smlouvu o dílo s vítězem výběrového řízení na provedení stavebních činností a tuto doložit jako přílohu PŽ. Při výběrovém řízení je prováděn výběr dodavatele prací na akci, jejíž rozsah je odpovídající možnostem žadatele i s potenciálním obdržením dotace. Ve výběru vyhraje jistý uchazeč a musím s tímto uzavřít Smlouvu o dílo. Následně se dozvím, že neobdržíme dotaci a snížíme zcela logicky rozsah nákladů na provedení rekonstrukcí apod. A nyní smluvní partner vystoupí s tím, že je uzavřena Smlouva o dílo na jistou částku (dodavatel s tím kalkuloval kapacity, prostředky...) a je mu sděleno, že částka bude výrazně nižší. Smlouva o dílo má přesně stanovený povinný obsah. Při porušení těchto podmínek chce smluvní partner penále za nedodržení smlouvy. Necht' se zamyslí autoři podmínek, zda by nestačila Smlouva o smlouvě budoucí - s přesně stanoveným obsahem, aby tento problém nebyl.

20 ZÁVĚRY A DOPORUČENÍ

Cílem kapitoly je představit konkrétní závěry ke všem osmi hlavním úkolům řešených studií „*Hodnocení absorpční kapacity operačního programu podnikání a inovace 2007 – 2013 ve vztahu k cílových skupinám*“ (viz kapitola 2.5 Zadávacích podmínek k tomuto evaluačnímu projektu, str. 3 a 4). Tomuto cíli odpovídá struktura kapitoly, nicméně počet témat hodnocení je nižší než počet zadaných úkolů, protože některá témata nelze oddělit. Východiskem pro dobré porozumění zde prezentovaným závěrům jsou dva základní předpoklady:

- *Provedené hodnocení se vztahuje k situaci na konci roku 2008* (tzn. projektům, jejichž registrační žádost byla podána do 31.12.2008 včetně, stav těchto projektů je zachycen k 17.2.2009). Vzhledem k rychlému vývoji čerpání OPPI v prvních měsících roku 2009 bylo po zpracování hodnocení a předložení návrhu závěrečné zprávy se zadavatelem dohodnuto, že zjištěné výsledky budou porovnány s daty o vývoji čerpání k 30.4.2009 a v případě potřeby upraveny. Nebylo však cílem plně zohlednit vývoj poptávky po podpoře v průběhu roku 2009 ani postup schvalování projektů po 17.2.2009.
- Zahájení řady programů (zejména v páté prioritní oblasti) bylo posunuto až do roku 2008, v důsledku čehož bylo k dispozici pouze velmi omezené množství informací pro provedení všech potřebných analýz a odhadů. Z tohoto důvodu by měla být níže uvedená hodnocení vnímána s patřičnou opatrností. Dle názoru autorů studie mohou dobře posloužit pro výchozí realizaci kroků potřebných ke zvýšení absorpční kapacity OPPI, resp. zvýšení dopadů jeho realizace. Je však zapotřebí na tomto základě provést opětovná ověření vývoje čerpání v průběhu programového období a potvrdit tak (nebo vyvrátit) níže uvedené závěry a doporučení.

Absorpční kapacita prioritních os a jednotlivých programů OPPI

Prvním, a do značné míry hlavním úkolem hodnocení bylo prověřit schopnost žadatelů i implementačních struktur plně vyčerpat prostředky připravené v jednotlivých prioritních osách OPPI pro období 2007 – 2013. Prioritní osy jsou rozděleny do oblastí podpory, které jsou realizovány jedním nebo více programy. Příslušnost jednotlivých programů podpory k prioritním osám OPPI ukazuje tabulka Z.1 (v příloze). Základní jednotkou realizace prioritních os OPPI (a tohoto hodnocení) tak jsou jednotlivé programy.

Hodnocení absorpční kapacity jednotlivých programů a tím také prioritních os OPPI je založeno na kombinaci dvou pohledů na vývoj čerpání.

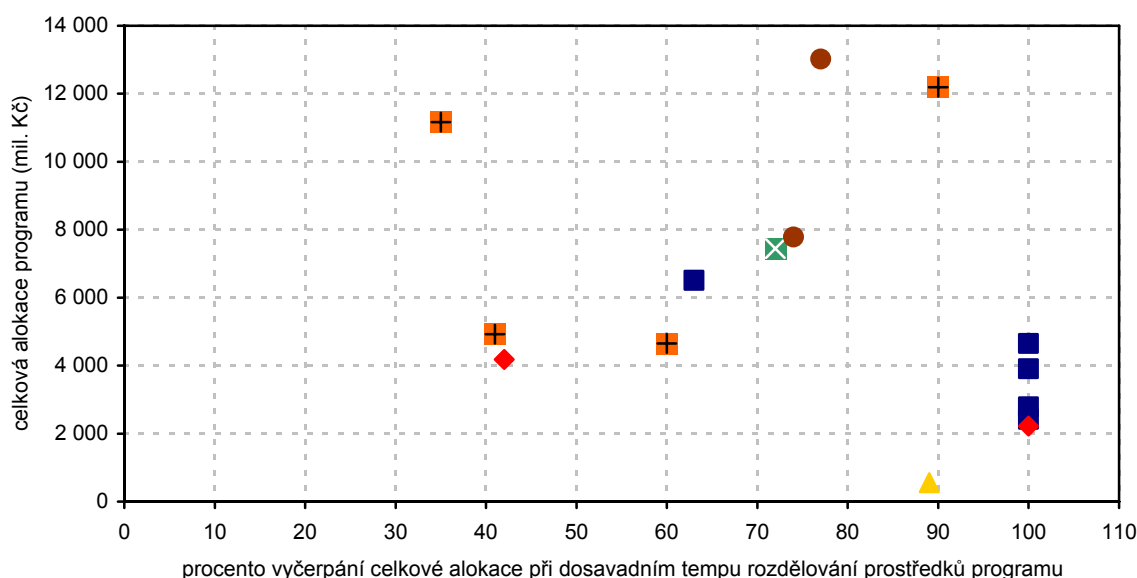
(I) Dosavadní průběh čerpání ukazuje aktuální stav a tempo čerpání k datu hodnocení (31.12.2008), tzn. průměrné tempo čerpání (přepočítané na roční bázi) od zahájení realizace programu do konce roku 2008. Na základě dosavadního tempa čerpání lze říci, jak by se čerpání programů (resp. prioritních os) dále vyvíjelo při nezměněných podmínkách implementace. Nicméně realizace OPPI je teprve na počátku. Ve většině programů probíhá stále první výzva. V některých programech navíc nebyl k 17.2.2009 schválen žádný z projektů přijatých do konce roku 2008. V dalších letech tak lze i bez změněných podmínek implementace očekávat určitý nárůst dosavadního tempa čerpání, a proto tento úhel pohledu je pouze výchozí pro další hodnocení. Zrychlení čerpání potvrzují také data o vývoji čerpání v prvním pololetí roku 2009. Zda toto zrychlení bude postačující pro plné čerpání OPPI je však již otázkou pro další průběžná hodnocení.

(II) Očekávaný průběh čerpání se vztahuje k realizaci jednotlivých programů v dalších letech po termínu, ke kterému bylo provedeno toto hodnocení. Vedle mírného zvýšení tempa čerpání v důsledku zaběhnutí (zvýšení praxe zúčastněných osob) nastaveného systému implementace lze předpokládat jak možnost zvýšení administrativních a hodnotících kapacit, tak změny v nastavení procesu implementace. Zejména změna nastavení podmínek budoucích výzev programů může mít zásadní

vliv na budoucí tempo čerpání. Dalším, do značné míry zásadním faktorem budoucího vývoje čerpání, je vývoj poptávky po podpoře z jednotlivých programů. Budoucí tempo čerpání tak závisí na řadě faktorů, které lze pouze odhadovat (viz kapitola 2 pro metodiku expertního odhadu). *Ve většině programů nehrozí absolutní nedostatek poptávky. ŘO proto může nastavením konkrétního mixu podmínek budoucích výzev jednotlivých programů řídit jak celkové procento vyčerpání, tak selektivní zaměření podpory.* Významnější změny podmínek čerpání jednotlivých programů tak mohou níže uvedené závěry učinit neplatnými.

Vývoj čerpání jednotlivých programů OPPI při zachování stávajícího tempa čerpání ukazuje graf Z.1 (níže). Zdůrazňujeme, že vývoj dle dosavadního tempa čerpání nelze zaměňovat s očekávaným vývojem čerpání. Graf Z.1 tak prezentuje, jak by vypadalo procento čerpání jednotlivých programů OPPI, pokud by podmínky čerpání a tím související objem poptávky, rychlost hodnotícího procesu a doba mezi výzvami zůstaly stejné jako v průběhu let 2007 a 2008. Zároveň je třeba zdůraznit, že v některých programech (např. Poradenství) dosud nebyla zahájena realizace všech aktivit, pro které byl daný program vyhlášen. Stejná značka jednotlivých programů ukazuje příslušnost ke stejné prioritní ose.

Graf Z.1: Odhadované procento vyčerpání programů OPPI při dosavadním tempu (k 31.12.2008) rozdělování dotací



Z grafu vyplývá, že *při stávajícím tempu čerpání jednotlivých programů by v roce 2015 byly plně vyčerpány pouze programy Progres, Záruka, Rozvoj, ICT v podnicích a Marketing. U programu Start by bylo vyčerpáno přes 90 % připravené alokace. U těchto programů tedy není zapotřebí činit další kroky zaměřené na zrychlení rozdělování prostředků a tím tempa reálného čerpání. Tímto se zároveň nabízí možnost většího důrazu na dosažení maximálního přínosu uvedených programů, prostřednictvím včasného monitoringu a průběžného hodnocení výstupů a výsledků realizovaných projektů a hledání optimálního nastavení na základě takto získaných informací.*

Naopak *u ostatních programů je pro plné vyčerpání připravené alokace zapotřebí různě výrazného zvýšení průměrné roční částky, která je žadatelům rozdělena a následně čerpána.* Vzhledem k rozdílnému datu zahájení jednotlivých programů muselo být dosavadní tempo čerpání vypočítáno odlišným způsobem. U programů Spolupráce, Prosperita, Školící střediska, Nemovitosti a Poradenství totiž nebyl k 17.2.2009 schválen žádný z projektů přijatých do 31.12.2008. Obecný přístup k výpočtu

je obsažen v metodické kapitole, specifika jednotlivých programů pak v příslušných kapitolách hodnotících jednotlivé programy.

Z grafu dále vyplývá, že *neexistuje silná závislost mezi velikostí alokace programu a tempem jeho čerpání v období let 2007 - 2008¹¹*. To ukazuje např. velmi rozdílné tempo čerpání programů Záruka, Školící střediska a Poradenství, jejich celková alokace je přibližně stejná. Tyto programy však byly zahájeny ve velmi odlišných termínech. Stejně tak nelze říci, že by existoval rozdíl v dosavadním tempu čerpání mezi tzv. „investičními“ programy a těmi, které jsou zaměřeny na tzv. „měkké“ aktivity. Dostatečné tempo čerpání je zatím spíše u programů, které byly realizovány již v minulém programovém období. To potvrzuje předpoklad, že rozjezd programů zaměřených na aktivity, které dosud nebyly realizovány, bude pouze postupný a více relevantní zhodnocení průběhu jejich čerpání bude možno provést až v dalších letech (výjimkou je program ICT v podnicích, který přesně odpovídá aktuálním potřebám velkého počtu firem).

Dosavadní tempo čerpání v jednotlivých prioritních osách vykazuje velké rozdíly. *Pouze u druhé prioritní osy (Rozvoj firem) by dosavadní tempo čerpání mohlo vést k plnému vyčerpání její celkové alokace, a to za předpokladu, že budou prostředky programu ICT a strategické služby využity na programy, k jejichž vyčerpání by při dosavadním tempu čerpání došlo podstatně dříve než v roce 2015, tzn. zejména na programy Rozvoj, Záruka a Progres. Naopak u třetí, čtvrté a páté prioritní osy není ani jeden program, který by mohl být na základě tempa čerpání v letech 2007 - 2008 plně vyčerpán.* Tento závěr však neznamená, že reálné vyčerpání všech těchto programů je ohroženo (viz níže). Cílem bylo ukázat na prioritní osy, kde je zapotřebí zkontrolovat, zda v průběhu let 2009 a 2010 dojde k takovému zrychlení čerpání, které by mohlo zajistit plné vyčerpání připravených prostředků.

V šesté prioritní ose je mezi jednotlivými programy velký rozdíl, což naznačuje potenciální možnost přesunu prostředků mezi programy uvnitř této osy. Specifikem je první prioritní osa, kde alokace programu Start s vysokou pravděpodobností bude plně vyčerpána, nicméně rozhodující objem alokace této prioritní osy má být čerpán programem Jeremie, o jehož způsobu realizace dosud nebylo rozhodnuto. Souhrnný pohled na vývoj čerpání jednotlivých prioritních os při pokračování dosavadního tempa čerpání ukazuje graf Z.2.

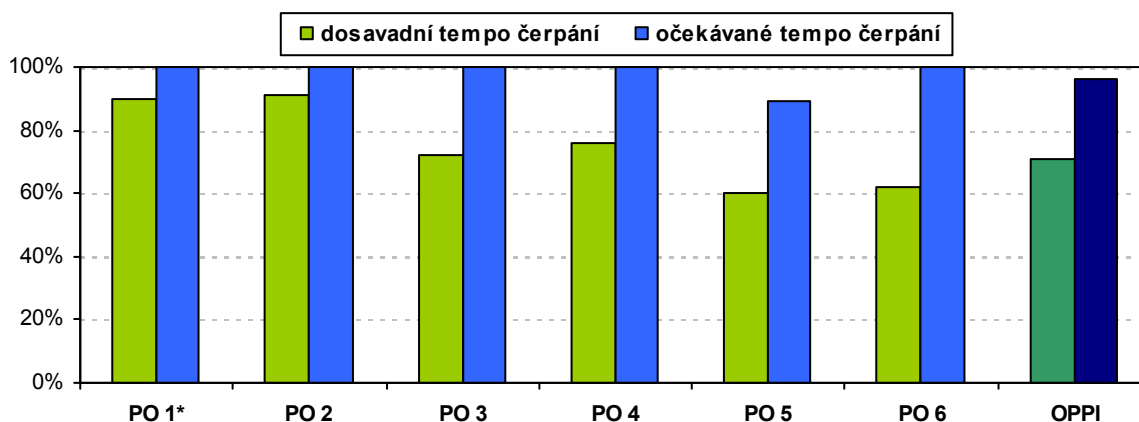
Při dosavadním tempu čerpání by bylo na konci programového období vyčerpáno 71,0 % celkové alokace OPPI. To odpovídá částce ve výši 63 031 mil. Kč. Nevyčerpáno by zůstalo 25 699 mil. Kč (vše při průměrném kurzu 26 CZK/EUR). *Jedním z úkolů dalších průběžných hodnocení by tedy mělo být ověření toho, zda-li došlo k očekávanému zrychlení tempa čerpání v takovém rozsahu, aby mohly být plně vyčerpány celkové alokace jednotlivých programů.* Příkladem je provedený výpočet aktuálního tempa čerpání u programu Eko-energie.

Dosavadní tempo čerpání není nejvhodnějším pohledem na skutečný vývoj čerpání v následujících letech, zvláště pak v situaci, kdy řada programů byla teprve zahájena (Spolupráce, Poradenství ad.). Proto byl zároveň proveden expertní odhad vývoje v dalších letech (včetně odhadu působení faktorů na straně poptávky po podpoře i administrativní kapacity). Tento očekávaný vývoj byl pak zprůměrován na očekávané roční tempo čerpání. *Je třeba zdůraznit, že některé faktory, zejména nastavení podmínek budoucích výzev, mohou být aktivně ovlivňovány přímo ŘO na základě reakcí na aktuální vývoj ekonomiky. Tyto potenciální změny, které mohou mít zásadní vliv na velikost poptávky a tím vývoj čerpání, nelze v provedeném odhadu zohlednit.* Graf Z.2 porovnává vývoj čerpání prioritních os OPPI dle obou uvedených pohledů. Expertní odhad s takto velkým předstihem proti roku

¹¹ Při výpočtu dosavadního tempa čerpání bylo zohledněno nezaviněné zpoždění v důsledku nečekaného posunu schválení OPPI ze strany EK.

2015 by měl být brán pouze indikativně, a to přes veškerou pozornost věnovanou posouzení všech faktorů, které by mohly budoucí vývoj čerpání ovlivnit.

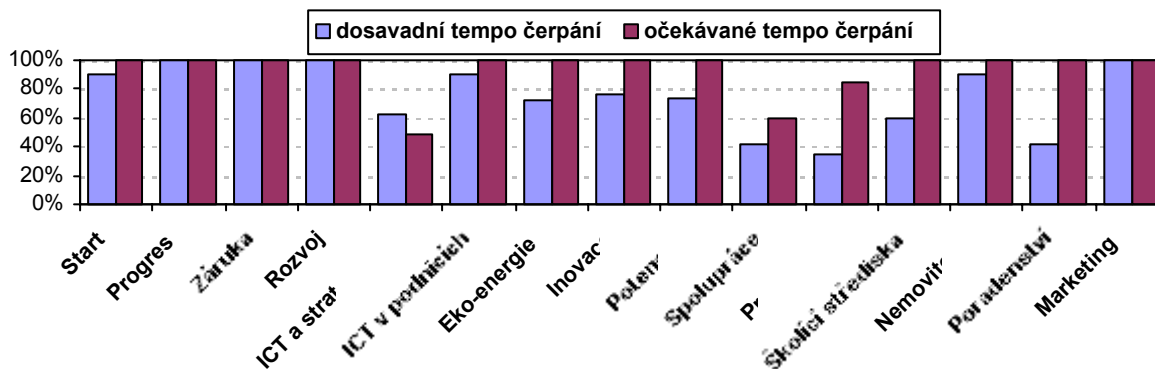
Graf Z.2: Odhad procenta vyčerpání prioritních os OPPI na konci programového období (konec roku 2015)



*Prioritní osa 1 obsahuje ve finančních tabulkách OPPI alokaci na program Jeremie. O jeho realizaci však dosud nebylo rozhodnuto.

Na základě provedených analýz a odhadů hodnotitelé očekávají vyčerpání 95,9 % celkové alokace OPPI. V absolutním vyjádření to znamená vyčerpání 85 083 mil. Kč při nevyčerpané alokaci ve výši 3 647 mil. Kč. Tento závěr však předpokládá využití re-alokací mezi programy v závislosti na aktuálním vývoji čerpání. Pro názornější zhodnocení absorpční kapacity jednotlivých prioritních os považujeme za vhodné nejdříve ještě doplnit graf Z.3, který ukazuje totéž jako graf Z.2 dle jednotlivých programů.

Graf Z.3: Odhad procenta vyčerpání programů OPPI na konci programového období (konec roku 2015)



Prioritní osa 1 – Vznik firem: Vývoj čerpání této prioritní osy bude záviset na tom, kdy a v jakém rozsahu bude realizován program Jeremie. Na jeho realizaci je totiž přiděleno 77 % z celkové alokace první prioritní osy. Dle rozhovorů se zástupci ŘO však program zatím není veden jako součást OPPI. Dosavadní tempo čerpání programu **Start** by vedlo ke konci roku 2015 k vyčerpání minimálně 90 % připravené alokace. To je však ovlivněno dlouhotrvajícím přerušením realizace programu v důsledku čekání na možnost dokončení podmínek pro zajištění inercií s aktivitami OP VaVpI. *Jelikož poptávka po programu je velmi vysoká a průběh čerpání může být nastavením podmínek řízen dle potřeb ŘO, očekáváme plné vyčerpání připravené alokace ke konci programového období. Vyčerpání připravené alokace lze v závislosti na nastavených podmínkách očekávat i podstatně dříve než na konci programového období.*

Prioritní osa 2 – Rozvoj firem: Reálná absorpční kapacita této prioritní osy je vyšší než je objem připravené alokace. Jediným programem, kterému reálně hrozí nevyčerpání významného podílu připravené alokace je program ICT a strategické služby. Naopak u programů **Progres, Záruka a Rozvoj** dojde bez navýšení alokace nebo zásadního zpřísnění podmínek k plnému vyčerpání nejpozději v roce 2011. Program **ICT v podnicích** bude velmi pravděpodobně plně vyčerpán s koncem programového období, čemuž podstatně pomůže plánované vytvoření speciálního systému pro podpoření projektů mikrofirem. *Poptávka po podpoře z programů Záruka, Progres a Rozvoj je tak vysoká, že může do konce roku 2015 plně absorbovat prostředky, které nebudou vyčerpány v programu ICT a strategické služby.* Pokud nenastane problém s přesunem ohrožených prostředků mezi uvedenými programy, očekáváme, že prioritní osa 2 bude plně vyčerpána.

V případě potřeby je v programech Rozvoj, Záruka a Progres určitý potenciál pro vyčerpání prostředků jiných prioritních os, jejichž prostředky by byly ohroženy. V programu ICT a strategické služby dle současného odhadu čerpání přebývá cca. 3 mld. Kč. Jelikož programy Záruka, Rozvoj a Progres do roku 2010, resp. 2011 (Rozvoj) vyčerpají 9,86 mld. Kč, existuje dle našeho názoru v rámci těchto programů poměrně významný prostor pro vyčerpání prostředků OPPI, které dle uvedených odhadů mohou zbývat v jiných prioritních osách.

Prioritní osa 3 – Efektivní energie: Třetí prioritní osa je realizována pouze jedním programem – **Eko-energie**. Dosavadní tempo čerpání tohoto programu by vedlo k vyčerpání pouze 72 % připravené alokace. Výše poptávky přitom patří k nejvyšším mezi všemi programy. V prvních dvou výzvách poptávka po podpoře z programu dosáhla 152 % celkové alokace programu (příjem žádostí v druhé výzvě byl navíc k datu hodnocení stále otevřen, po skončení termínu příjmu žádostí druhé výzvy lze očekávat poptávku až na úrovni 200 % celkové alokace programu). Podnikatelé přitom tento program hodnotí velmi dobře, takže lze očekávat obdobnou poptávku také v dalších výzvách. Na základě uvedeného *očekáváme plné vyčerpání třetí prioritní osy.* Toto očekávání je však dáno *předpokladem podstatného zvýšení tempa administrace a hodnocení žádostí* (viz kapitola hodnocení programu Eko-energie).

Prioritní osa 4 – Inovace: Jak program Inovace, tak Potenciál se těší velkému zájmu firem. V programu **Inovace** dokonce celková poptávka v prvních dvou výzvách (inovační projekt) překonala celkovou alokaci programu. Nicméně tento program je největší (dle výše alokace) a vyznačuje se dosud relativně nižší mírou úspěšnosti žadatelů (34 % dle objemu dotace). Dle odhadů hodnotitelů existuje *poměrně silné riziko postupného poklesu poptávky (resp. změna její kvalitativní struktury) po podpoře z programu.* Důvodem je jednak omezený počet skutečně inovujících firem, dále pak poměrně slabší zájem o program mezi malými firmami, což může vést k postupnému vyčerpání potenciální poptávky (blíže viz kapitola Inovace). Z rozhovorů se zástupci ŘO však vyplývá, že omezený rozsah skutečně inovujících firem může být poměrně snadno zohledněn nastavením podmínek budoucích výzev a zejména přísností posuzování jednotlivých projektů (i s ohledem na územní koncentraci inovačních firem v rámci ČR). Na základě uvedeného *očekáváme, že dojde k plnému vyčerpání programu. Očekáváme však potřebu reagovat na pokles průměrné kvality (popř. i objemu) absolutní poptávky po roce 2011.* V programu Inovace lze očekávat velmi slabý zájem o aktivitu „projekt průmyslového vlastnictví“, tato aktivita však tvoří pouze nepatrný objem programu.

Program **Potenciál** se vyznačuje vyšší úspěšností ve srovnání s programem Inovace a podstatně nižší celkovou alokací. Na rozdíl od programu Inovace je zde podstatně vyšší zájem malých firem, což s vysokou pravděpodobností zajistí relativně stabilní poptávku po celé programové období. U obou programů je zapotřebí zvýšit rychlost administrace a hodnocení žádostí, což je poměrně snadno řešitelné (viz dále).

Prioritní osa 5 – Prostředí pro podnikání a inovace: Tato prioritní osa je zdaleka největší co do objemu celkové alokace (cca. 35 % celkové alokace OPPI). Posouzení její absorpční kapacity je problematické, protože k datu hodnocení (31.12.2008) nebyla v žádném ze čtyř programů této osy podepsána rozhodnutí o poskytnutí dotace, což znemožňuje odhadovat efektivní poptávku.

Všechny programy této prioritní osy již byly realizovány v předchozím programovém období (v případě programu Spolupráce v poněkud odlišné podobě pod názvem Klastry). To má dva základní důsledky. Jednak již s implementací tohoto typu aktivit existují zkušenosti, na druhé straně *došlo také už k jisté saturaci potenciální poptávky*. Dle provedených dílčích analýz a odhadů máme za to, že pro vyčerpání 32 mld. Kč (cca. 3x více než celkový rozsah OPPI) bude mít vyšší význam právě saturace potenciální poptávky (posílená působením dalších faktorů – viz kapitola Prosperita). *Celkově očekáváme vyčerpání 89 % alokace prioritní osy. Nevyčerpané prostředky očekáváme u programů Spolupráce (1 972 mil. Kč) a Prosperita (1 674 mil. Kč)*. Odhad výše nevyčerpaných prostředků je velmi hrubý, neboť nemůže zohlednit nastavení budoucích výzev. To důležité zejména u programu Prosperita, kde absolutní poptávka je poměrně vysoká a skutečný vývoj čerpání bude záviset zejména na celkovém přístupu k požadovaným dopadům programu (blíže viz kapitola Prosperita).

Prioritní osa 6 – Služby pro rozvoj podnikání: V této prioritní ose jsou dva programy, jejichž absorpční kapacitu nebylo možno adekvátně zhodnotit, neboť zpracovatel nebyl seznámen s konkrétními plány (včetně plánovaných alokací) na realizaci aktivit, u nichž dosud nebyla zahájena realizace. *Program Marketing má natolik vysokou absorpční kapacitu v rámci jediné dosud realizované aktivity (Individuální projekty MSP), že v případě potřeby může být celková alokace programu vyčerpána pouze touto aktivitou*. Otázkou je však absorpční kapacita programu **Poradenství**. Jediná výzva byla vyhlášena až v říjnu 2008, přičemž její alokace je zanedbatelná ve srovnání s alokací programu. Na základě zaměření programu lze předpokládat, že významná část tohoto programu bude vyčerpána zejména systémovými projekty. Vzhledem k existenci vysoké poptávky po marketingových i poradenských službách, lze očekávat, že při kvalitním nastavení jak budoucích výzev, tak systémových projektů, může být prioritní osa plně vyčerpána.

Riziko vyčerpání stanovených ročních alokací OPPI

S otázkou absorpční kapacity souvisí také schopnost OPPI vyčerpat včas stanovené roční alokace programu. Alokační na rok 2007, která musí být dle pravidla N+3 vyčerpána do konce roku 2010, činí 9 811 mil. Kč, což odpovídá zhruba celkové alokaci OPPI. Stejná alokace pro rok 2008 (resp. 2011 při N+3) činí 10 294 mil. Kč. Dosavadní tempo reálného čerpání by k vyčerpání uvedených ročních alokací nevedlo. Nicméně reálné čerpání bude silně akcelarovat. Dle vývoje rozdělování prostředků je velmi *vysoká pravděpodobnost, že alokace pro roky 2007, 2008 budou plně vyčerpány*. Objem rozdělených prostředků ke konci roku 2008, resp. 2009 převyšuje objem alokací pro roky 2007 a 2008, což dává velmi dobrý výhled na jejich vyčerpání. Problémem je však to, že k vyčerpání dojde programy, jejichž alokace budou na konci roku 2010 plně rozděleny a dojde tak bez jejich razantního navýšení k velmi silnému poklesu reálného čerpání v roce 2011 a patrně 2012. Tímto je *reálně ohroženo plné vyčerpání alokací pro roky 2009 a 2010*.

Přehled a nedostatek poptávky a identifikace jejich příčin a rizik

Druhý a třetí úkol ze zadání spolu úzce souvisí a je de-facto rozvedením úkolu prvního. Jedná se o nalezení převisů poptávky nebo naopak nedostatečného zájmu o podporu dle prioritních os a jednotlivých programů a také vysvětlení jejich příčin. Při hodnocení absorpční kapacity jednotlivých prioritních os a programů na předchozích čtyřech stranách bylo k těmto bodům mnohé napsáno. Tato sekce proto obsahuje přehledný souhrn zjištění k uvedeným úkolům a na základě charakteristik přesahu nebo naopak nedostatku poptávky a jejich příčin nabízí základní klasifikaci programů OPPI

dle potřeb zvýšení jejich absorpční kapacity. Podrobný výklad doporučení ke zvýšení absorpční kapacity obsahuje příslušná sekce této kapitoly níže. Její souhrn pro lepší orientaci obsahuje tabulka

A - Programy s převisem efektivní poptávky

Efektivní poptávka představuje projekty způsobilých žadatelů, které svou kvalitou odpovídají nárokům na schválení přidělení podpory. Převis efektivní poptávky očekáváme v sedmi z celkem 15 hodnocených programů. Z pohledu podpory absorpční kapacity je třeba rozlišovat mezi programy, (i) kde efektivní poptávka nemůže být naplněna kvůli stanovené alokaci programu a (ii) kde je příčinou jejího neuspokojení kapacita implementace.

*Vysoký převis efektivní poptávky očekáváme v programech **Start, Progres, Záruka, Rozvoj, Marketing a Eko-energie**. Zejména v prvních pěti programech existuje potenciál pro více než 100 % převis nad stanovenou alokací. V programu Eko-energie odhadujeme tento převis v rozmezí 50 – 100 %.* U programů Progres, Záruka a Rozvoj by bez navýšení alokace a při podmínkách čerpání, které byly nastaveny v prvních výzvách, již v roce 2010 došlo k rozdělení veškerých prostředků. To ukazuje značný prostor pro využití prostředků jiných programů OPPI (zejména z jiných prioritních os), jejichž vyčerpání je ohroženo. U programu Eko-energie může dojít k růstu nároků na administrativu a proces hodnocení v souvislosti s možnou změnou velikostní struktury nově registrovaných projektů. Totéž lze očekávat u Marketingu. Program je čerpán prostřednictvím velkého počtu malých projektů, což vytváří značné nároky na jeho administraci. Potenciál pro vyčerpání jinde ohrožených prostředků OPPI tímto programem tak závisí mj. na nastavení implementace, zejména na možnosti zavedení velmi jednoduchého a tím rychlého systému hodnocení.

Podobná situace jako u Marketingu je také v programu **ICT v podnicích**. Firmy tento program vítají, protože se vztahuje k jejich významným potřebám. Nicméně potenciální poptávka je koncentrována do malých firem, které by rády realizovaly projekty v celkové výši kolem 300 – 500 tis. Kč. Stanovená minimální hranice dotace na 0,5 mil. Kč tak rozhodující počet zájemců z řad malých firem vylučuje, zatímco větší firmy již často potřebné investice do ICT realizovaly v předchozích letech, jak se růstem ekonomiky podstatně zvýšily jejich investiční možnosti. Rozsah převisu poptávky v tomto programu je tak funkcí nastavení minimální hranice dotace, jejímž poklesem se do hry dostává velmi vysoký počet malých firem. Na druhou stranu jejich uspokojení vyvolá potřebu razantního posílení administrace a zejména zavedení velmi jednoduchého a rychlého systému hodnocení.

B - Programy s převisem absolutní poptávky, ale potenciálním rizikem nedostatečné efektivní poptávky

Do této kategorie patří celkem 5 programů (Inovace, Potenciál, Prosperita, Školící střediska a Nemovitosti). *Nejvyšší převis absolutní poptávky u programů s potenciálním rizikem nedostatečné efektivní poptávky lze očekávat v programech **Nemovitosti, Inovace a Potenciál**.* V těchto programech se poptávka projevuje žádostmi do konce roku 2008 již významně přiblížila celkové alokaci, u programu Inovace ji dokonce mírně přesáhla.

U programů Potenciál a Nemovitosti očekáváme, že vysoký převis absolutní poptávky nakonec vygeneruje úroveň efektivní poptávky, která zajistí plné vyčerpání těchto programů. Nicméně, *u obou těchto programů je nezbytné zvýšit rychlost rozdělování připravených prostředků*, přičemž je třeba zohlednit fakt, že tyto programy jsou realizované projekty, jejichž realizace a tím reálné čerpání trvá podstatně déle než např. u programů Marketing, ICT v podnicích apod. Lze u nich očekávat také potřebu určitého zmírnění podmínek přijatelnosti projektů v rámci hodnocení výzev ke konci programového období.

Ačkoliv u programů **Inovace, Školící střediska a Prosperita** očekáváme navzdory převisu absolutní poptávky různě velký nedostatek efektivní poptávky, ve všech těchto programech existuje dle oslovených zástupců ŘO poměrně značný prostor pro zmírnění hodnocení, aniž by bylo významněji

ohroženo naplnění stanovených cílů. Z tohoto důvodu lze očekávat úpravu podmínek tak, aby na konci období došlo k plnému vyčerpání celkové alokace. Výjimkou může být program Prosperita.

U programu **Prosperita** je hodnocení zvláště náročné, neboť je třeba zohlednit významné dilema politického charakteru. Jeden krajní názor se vztahuje k zaměření prostředků programu na podpůrnou infrastrukturu zaměřenou výhradně na skutečně inovační firmy (firmy fungující na principu přeměny specifických znalostí na peníze). Těch je však v ČR velmi omezené množství. Navíc u velkého počtu inkubátorů a VTP je vysoký podíl aktuálně usazených firem, které uvedené definici zdaleka neodpovídají. Při striktním dodržení tohoto krajního přístupu při hodnocení registrovaných projektů by se dle provedených hodnocení ukázalo, že celková alokace programu je příliš vysoká.

Jelikož v řadě zaostávajících a strukturálně postižených regionech nejsou a patrně dlouho nebudou adekvátní podmínky pro vznik významnějšího počtu firem výše definovaného typu, existuje politická vůle, aby část prostředků byla použita na podpůrnou infrastrukturu právě v těchto regionech a snížit nároky hodnocení. Zjednodušeně řečeno, existuje záměr zohlednit při posuzování kvality projektů regionální podmínky pro rozvoj znalostního podnikání ve směru zmírnění nároků u znevýhodněných regionů. Druhý krajní názor lze tedy zjednodušit na snahu využít prostředky programu co možná nejvíce, třebaže se nebude vždy jednat o projekty podporující rozvoj znalostní ekonomiky. V kontextu potenciálu ČR pro rozvoj znalostní ekonomiky je tento přístup plně obhajitelný. Ve znevýhodněných regionech je totiž výzvou již samotná podpora podnikání bez ohledu na míru inovativnosti.

Za těchto podmínek bude konečné čerpání programu silně závislé na zvolené pozici mezi uvedenými přístupy. Přestože dle rozhovorů se zástupci ŘO bude zohledněn silněji druhý přístup, lze očekávat problémy s dostatečnou poptávkou. Příčinami jsou zejména pokles příjmů institucí, které jsou zpravidla zřizovateli PI a VTP a také konkurence ze strany OP VaVpl (blíže viz kapitola Prosperita). Ačkoliv díky nemožnosti odhadnout budoucí nastavení výzev a vliv snahy podpořit infrastrukturu v zaostávajících regionech nelze přesněji kvantifikovat podíl vyčerpaných prostředků, na základě expertních odhadů v rámci týmu zpracovatele, očekáváme, že bude vyčerpáno zhruba 85 % celkové alokace programu. Tento odhad je však spíše konzervativní.

C - Programy s nedostatečnou absolutní i efektivní poptávkou

Do této kategorie spadají programy **ICT a strategické služby** a **Spolupráce**. Vzhledem k jejich pozdějšímu zahájení a vývoji prvních výzev je třeba zdůraznit, že u těchto programů je provedené hodnocení předčasné. Ze zaměření programů a provedených odhadů poptávky však vyvozujeme, že připravené alokace jsou příliš vysoké na to, aby mohly být plně vyčerpány ze strany privátních subjektů a regionálních aktérů podporujících hospodářský rozvoj.

U programu ICT a strategické služby očekáváme, že poptávka po podpoře zdaleka nedosáhne celkové alokace programu. Hlavním důvodem je zejména velmi omezený okruh potenciálních žadatelů, což je tím, že byla přejata koncepce programu, který byl původně nastaven pro zahraniční firmy. Potenciální okruh žadatelů však omezuje řada dalších faktorů (viz příslušná kapitola). Již v rámci druhé výzvy byly identifikovány známky propadu poptávky.

Očekáváme, že bude ohroženo vyčerpání prostředků ve výši cca. 3 000 mil. Kč. Na základě provedených analýz se však domníváme, že tyto prostředky je možné plně vyčerpat jinými programy v rámci téže prioritní osy.

U programu **Spolupráce** je hlavním problémem celková situace vnímání potřeb a rizik mnohostranné spolupráce firmami, kterou předpokládá fungování klastrů a technologických platform. Dle stovek v posledních letech hodnotitelů provedených rozhovorů s vedoucími pracovníky firem se ukazuje, že tato mnohostranná spolupráce patří až na samé dno významnosti reálných potřeb firem. Potřebné spolupráce fungují na neformální bázi a dosavadní účast firem v klastrech není hodnocena příliš

pozitivně. Existující výjimky nemohou dle našeho názoru generovat dostatečnou poptávku pro vyčerpání programu. S rizikem nedostatečné efektivní poptávky souhlasí i oslovení zástupci ŘO.

Systémová rizika saturace potenciální poptávky a konkurence mezi programy

Vývoj poptávky po podpoře je klíčovým faktorem dalšího čerpání jednotlivých programů OPPI. Zároveň však vývoj poptávky po čerpání nelze s adekvátní přesností dopředu odhadnout. *Hodnocení absorpční kapacity by proto mělo být pravidelně opakováno s důrazem právě na vývoj poptávky a hodnocení faktorů, které ji ovlivňují. Identifikovaná rizika čerpání programu Prosperita ukazují, že je třeba průběžně sledovat nejen výši, ale také kvalitativní strukturu poptávky.* Pouze tak lze postupně zpřesňovat výše uvedené odhady přehledů a zejména nedostatků efektivní poptávky. Při tomto hodnocení by dle názoru hodnotitelů mělo být zohledněno níže popsané systémové riziko.

Významnými faktory, které ovlivňují poptávku po čerpání z programu jsou zejména: (i) **počet potenciálních žadatelů** – tzn. subjektů, které splňují definice žadatelů, (ii) **reálné potřeby těchto subjektů**, pořadí jejich významnosti v kombinaci s náklady na realizaci těchto potřeb a sladění zaměření programu s těmito potřebami, (iii) **ochota účastnit se čerpání ze SF** a (iv) **schopnost financovat realizaci projektu**.

V kontextu uvedeného bylo identifikováno významné systémové riziko čerpání, jež by mělo být zohledněno v dalších průběžných hodnoceních absorpční kapacity programů. Potenciální poptávka řady programů (zejména Inovace, Potenciál, ICT a strategické studie, Školící střediska ad) je ohrožena díky následujícím vzájemně se posilujícím příčinám. Jak ukázal průzkum žadatelů, aktuální potřeby firem obvykle spadají do několika programů. To potvrzuje graf Z.4 ukazující, že ve většině programů nadpoloviční podíl žadatelů uvažuje o čerpání z jiného programu.

Zároveň se ale význam jednotlivých potřeb a schopnost jejich naplnění významně liší v závislosti na velikosti a ekonomické kondici firem. Ačkoliv např. inovovat a vzdělávat vlastní lidi potřebují všechny firmy, ne všechny již k tomu potřebují vlastní VaV kapacity (Potenciál) nebo školící středisko. Větší část firem navíc prioritně řeší spíše potřeby související s exekutivou a nikoliv aktivity související s dlouhodobým rozvojem firmy. V konečném důsledku *lze očekávat, že malé firmy, které reprezentují zcela rozhodující počet způsobilých žadatelů, budou preferovat spíše programy, které jim pomáhají řešit právě jejich krátkodobější potřeby* (např. dostupnost kapitálu, výměna zastaralé technologie, podpora obchodu apod.). Z tohoto důvodu lze očekávat poměrně vysokou a zejména kontinuální poptávku u programů jako Záruka, Start, Progres, Rozvoj, Marketing apod., což dokládají také výsledky hodnocení.

Naopak u programů zaměřených na aktivity související s dlouhodobým rozvojem firem lze očekávat postupný pokles poptávky s tím, jak tyto aktivity předpokládají v průměru spíše větší investice, na které malé firmy nemají zdroje, a které řeší pouze jejich výrazně minoritní část. U těchto programů se tak potenciální poptávka vztahuje na větší firmy s těžištěm mezi středními firmami, popř. malými firmami, které se blíží kategorii středních firem. Rozhodující je, že tyto „větší“ firmy (v rámci segmentu MSP) tvoří počtem pouze minoritní část podnikatelských subjektů. Např. firmy s 20+ zaměstnanci tvoří pouze 1,6 % celkového počtu registrovaných firem (absolutní počet necelých 35 tis. z 2,2 mil. podnikatelských subjektů – dle RES ČSÚ). Připočteme-li to, že významná část firem nemá zájem se účastnit SF a další část již disponuje kapacitami, jejich podporu nabízí tyto programy, je zřejmé, že potenciální poptávka je poměrně omezená.

U programů, které nejsou zaměřeny na nejdůležitější potřeby z běžné exekutivy firem, lze očekávat postupný pokles poptávky v důsledku saturace potenciální poptávky. Tímto rizikem jsou nejvíce ohroženy programy Inovace, Potenciál, ICT a strategické služby, ICT v podnicích a Školící střediska. Do jaké míry toto riziko ovlivní úroveň poptávky takto s předstihem přesně říci nelze.

Zkušenosti žadatelů z dosavadního průběhu čerpání a možnost čerpání prostřednictvím PPP

V této sekci je souhrn zjištění k pátému a sedmému bodu zadání – tzn. (v) hodnocení dosavadních způsobů a efektivnosti komunikace s cílovými skupinami žadatelů a (vii) posouzení možností čerpání prostřednictvím PPP. Šestý bod zadání, posouzení připravenosti žadatelů, byl již zahrnut výše v hodnocení prvního až třetího bodu zadání.

Nastavený systém komunikace lze považovat za relativně úspěšný v tom, že potenciální žadatelé vědí, kam se obrátit a jak získat potřebné výchozí informace pro jejich rozhodnutí, zda vůbec usilovat o získání podpory. Podstatně nižší spokojenost však panuje s kvalitou poskytnutých informací a také s dostupností specializovanějších informací potřebných pro efektivní přípravu konkurenceschopného projektu. Toto zjištění je poměrně závažné, neboť se tato uskutečněná zkušenost šíří mezi podnikateli s stává se součástí jakési „průměrné atmosféry“ v podnikovém sektoru, která ovlivňuje jak aktuální, tak zejména budoucí poptávku po podpoře z OPPI. Přitom právě budoucí vývoj poptávky představuje klíčový faktor konečného procenta vyčerpání OPPI.

V průběhu průzkumu bylo zjištěno nepřehledné množství velmi zajímavých zkušeností jednotlivých žadatelů. Zjištěné zkušenosti se do značné míry opakují. Přesto je potřeba rozlišovat zkušenosti (resp. bariéry) horizontální s platností pro celý OPPI a dílčí, které jsou specifické pro daný program. Není příliš překvapující, že *nejvíce problémů bylo dle zkušeností žadatelů identifikováno u programů s rizikem nedostatečné efektivní poptávky.*

Z hlediska budoucí poptávky, která je klíčovým faktorem vývoje čerpání OPPI, lze za nejvýznamnější horizontální program považovat *vysokou složitost a administrativní náročnost jak přípravy, tak samotné realizace projektu.* Na tento problém v různé míře přímo či nepřímo upozorňují dvě třetiny respondentů. Vedle složitosti firmy upozorňují na častou proměnlivost pravidel a různých dílčích podmínek. *Důsledkem vysoké složitosti a proměnlivých dílčích pravidel firmy nejsou schopny při svém rozhodování jednoznačně posoudit, zda účast v OPPI bude přínosná či nikoliv.* V takové situaci se většina firem své účasti na OPPI vzdává. Pro zajímavost uvedme, že *některé firmy odhadují své náklady na přípravu registrační žádosti až na úrovni 200 – 300 tis. Kč.*

Dalším *významným problémem, který má dopad na reálnou poptávku je nutnost financovat celou realizaci projektu z vlastních zdrojů a teprve poté získat možnost čerpání příslibené dotace.* Zejména menší firmy pak nejsou schopny účastnit se programů, ve kterých jsou podporovány relativně větší projekty (např. Inovace). Řešení tohoto problému je dle programů odlišné. V zásadě by však čerpání pomohla aktivní asistence zejména menším firmám s adekvátní etapizací jejich projektů tak, aby mohly firmy lépe řídit svůj cash-flow. Řešením tohoto problému lze významně přispět k růstu efektivní poptávky u programů Inovace, Potenciál a Eko-energie. Významným prvkem, který odrazuje řadu firem od účasti na OPPI je *rozvinutý systém specifických podmínek, které byly stanoveny tzv. „od stolu“ bez ohledu na reálné procesy uvnitř firem.* Tyto neadekvátní podmínky nejenže neúměrně zvyšují administrativu, ale také zcela znemožňují realizaci jinak velmi dobře připravených projektů.

Projekty PPP má smysl zvažovat pro OPPI zejména tehdy, pokud půjde o finančně náročné projekty zahrnující nemovitý veřejný majetek (buď brownfieldy nebo i nově vybudované subjekty infrastruktury pro výzkum a vývoj, jako jsou vědecko - technologické parky), ve kterém budou poskytovat veřejné služby soukromé subjekty. Takové projekty se nejspíše podaří připravit do programů Nemovitosti a Eko-energie, kde ovšem není takový problém s vyčerpáním alokované částky. *Vzhledem k potřebě zvýšení absorpční kapacity v programech Prosperita, ICT a strategické služby a Školící střediska je zapotřebí zvažovat projekty formou PPP zejména v těchto třech programech.* Jako nejrozumnější se jeví program Prosperita.

DOPORUČENÍ PRO ZVÝŠENÍ ABSORPČNÍ KAPACITY OPPI

Zahájení realizace jednotlivých programů OPPI bylo více či méně posunuto oproti začátku programového období. Některé programy byly zahájeny dokonce až v roce 2008. K datu hodnocení, 31. prosinec 2008, proto bylo čerpání OPPI stále ještě na počátku. Svědčí o tom mj. skutečnost, že na konci druhého roku programovacího období bylo přidělo pouze 6,9 mld. Kč (7,6 %) z celkové alokace OPPI ve výši 90,3 mld. Tímto tempem by na konci programového období (v roce 2013) bylo rozděleno pouze 26,6 % celkové alokace OPPI. Reálné čerpání by tak na konci roku 2015 (N+2) při dosavadní rychlosti čerpání vedlo k vyčerpání maximálně jedné třetiny celkové alokace programu (podrobněji viz výše).

Ačkoliv rychlost čerpání se postupně zvyšuje v průběhu realizace programu, potenciál pro zrychlení bez provedení změn zdaleka neodpovídá potřebnému zrychlení pro plné vyčerpání OPPI. Na obecné úrovni proto hodnotitelé doporučují tři kroky:

- 1. Podstatné zrychlení čerpání u programů, kde dosavadní tempo čerpání zaostává za tempem potřebným pro jejich plné vyčerpání.*
- 2. Zahájení aktivní podpory absorpční kapacity v programech ohrožených nedostatkem efektivní poptávky.*
- 3. Maximální využití programů s převisem efektivní poptávky pro zvýšení celkového čerpání OPPI prostřednictvím re-alokace části zdrojů programů s přebytkem zdrojů.*

Tyto tři základní kroky pro zvýšení absorpce OPPI se vzájemně doplňují. Např. zrychlení administrace a hodnocení projektů u programů s rizikem nedostatečné efektivní poptávky bude mít podstatně vyšší efekt v kombinaci s programově specifickými akcemi zaměřenými na aktivní generaci poptávky. Realizace uvedených kroků by tak měla mít podobu jak horizontálních změn v implementačních procesech, tak specifických „balíčků“ opatření pro jednotlivé programy.

Zrychlení čerpání u jednotlivých programů

Toto doporučení se vztahuje k vytvoření takových technických a administrativních podmínek, aby bylo dosaženo při adekvátní kvalitě vybraných projektů co možná nejrychlejšího rozdělování prostředků mezi žadatele. Vytvoření těchto podmínek obnáší v zásadě dva kroky v závislosti na situaci daného programu, jehož rychlost čerpání zaostává (viz graf Z.1). Zásadní význam má tento krok u programů s vysokým převisem absolutní poptávky a poměrně vysokou celkovou alokací (např. Eko-energie, Inovace ad.), u kterých se mohou hromadit nerozhodnuté žádosti.

Řešení spočívá v (i) posílení personálních kapacit administrace a/nebo systému hodnocení a (ii) zavedení jednodušších standardizovaných metod hodnocení. Konkrétní rozsah a mix těchto kroků závisí na tom, zda je příčinou hromadění nerozhodnutých projektů (dlouhé doby vyhodnocení žádostí) jejich samotná administrace (příjem, kontrola atd.) nebo hodnocení. V programech, které jsou (popř. postupně budou) realizovány velkým množstvím menších projektů (např. ICT v podnicích) bude potřeba zvýšit personální kapacity administrace, aby bylo zvýšeno tempo čerpání. Zároveň bude třeba zavést jednoduchý standardizovaný model hodnocení, jehož aplikací se podstatně sníží délka hodnocení. Zvýšení počtu hodnotitelů by v tomto případě bylo značně neefektivní vzhledem k vyšší jednotkových nákladů na hodnocení. Také v programech s relativně většími projekty (Inovace, Eko-energie) je třeba zvážit zjednodušení hodnocení. Nicméně povaha těchto intervencí je mírně složitější z hlediska zhodnocení kvality projektů.

Jednoduchý standardizovaný systém hodnocení by měl být založen na speciální multikriteriální analýze vytvořené konkrétně pro daný projekt. Pakliže má program více typů aktivit, lze zvážit odlišné nastavení analýzy pro jednotlivé typy projektů. V programech s nejnáročnějším posouzením kvality

projektu lze ponechat princip externích hodnotitelů, nicméně samotná metodika by měla být jednodušší a více standardizovaná jinak nebude naplněn cíl zkrácení doby hodnocení.

Aktivní podpora absorpční kapacity

Sebelepší vylepšení administrativních a technických podmínek čerpání nemůže mít dostatečný efekt, je-li nedostatečná poptávka po podpoře z programu. Ačkoliv je zřejmé, že řada programů nebude plně vyčerpána, existuje patrně u všech různě velký prostor pro zvýšení poptávky prostřednictvím speciálních aktivit zaměřených na cílové skupiny žadatelů.

Tyto aktivity by měly být založeny na adekvátním poznání reálných potřeb firem. Dále je třeba dobře identifikovat důvody rozdílu mezi skutečnou a potenciální poptávkou. Obecně lze rozdělit aktivní podporu poptávky do dvou směrů. Za prvé, řada firem se sama nezačne ucházet o podporu ze SF z vlastní iniciativy. Firmy mají důležitější agendu a příslušní vedoucí pracovníci mnohdy pouze nemají čas a motivaci se tímto směrem ubírat. Jednou z cest zvýšení poptávky je tak vysoce selektivní marketing a oslovení vybraných firem s atraktivní nabídkou, která vedle možnosti získání dotace nabídne něco navíc (např. pomoc „zdarma“ s přípravou projektu apod.). V úvahu připadá mj. nákup těchto služeb od specializovaných firem, které mají s aktivním a míru šitým marketingem bohaté zkušenosti. Konkrétní podoba potenciálně účinných aktivit stejně jako metody pro jejich zacílení se však liší mezi jednotlivými programy.

Za druhé, úprava podmínek (zaměření) programu. U některých programů je alokace vyšší než očekávatelná efektivní poptávka (např. Prosperita). Zvýšení poptávky však může být generováno dílčími úpravami v zaměření programu, popř. úpravou indikátorů, které musí být naplněny. Pokud např. v programu Prosperita existuje velmi vysoké riziko nedostatečné poptávky po vystavění dalších budov inovačních podnikatelských inkubátorů, lze uvažovat o tom, zda by např. mimo krajská města, kde se nachází rozhodující masa inovačních firem, mohly být postaveny prosté inkubátory, aniž by jejich klienty musely být inovační firmy. Podobné dílčí úpravy s potenciálem generovat dodatečnou poptávku lze najít ve všech programech.

Zvýšit čerpání OPPI re-alokacemi mezi programy

Z praktického pohledu lze za vysoce účinné zvýšení čerpání OPPI považovat re-alokace na programy, k jejichž vyčerpání dojde již před koncem programového období. Určitým problémem v tomto ohledu je potřeba schválení změn alokací na prioritní osy ze strany EK. Jelikož programy, které mají nejvyšší potenciál brzkého vyčerpání jsou vesměs v jedné prioritní ose, bude takové schválení patrně zapotřebí.

V programech Záruka, Progres a Rozvoj dojde k rozdělení celé alokace programů již do konce roku 2010. Potenciál efektivní poptávky je však až několikanásobně vyšší. Dle provedených hrubých odhadů se potenciál pro přečerpání u programů s dostatečnou efektivní poptávkou pohybuje na úrovni 5 – 7 mld. Kč, což představuje 5,6 – 7,8 % celkové alokace OPPI. Pokud by se však podařilo podstatně zvýšit rychlost čerpání v programech Eko-energie a Nemovitosti, může potenciál pro přečerpání dosahovat až 10 mld. Kč. Tímto se plně ukazuje vzájemná provázanost mezi třemi výše uvedenými kroky pro zvýšení čerpání ze SF.

PŘÍLOHY

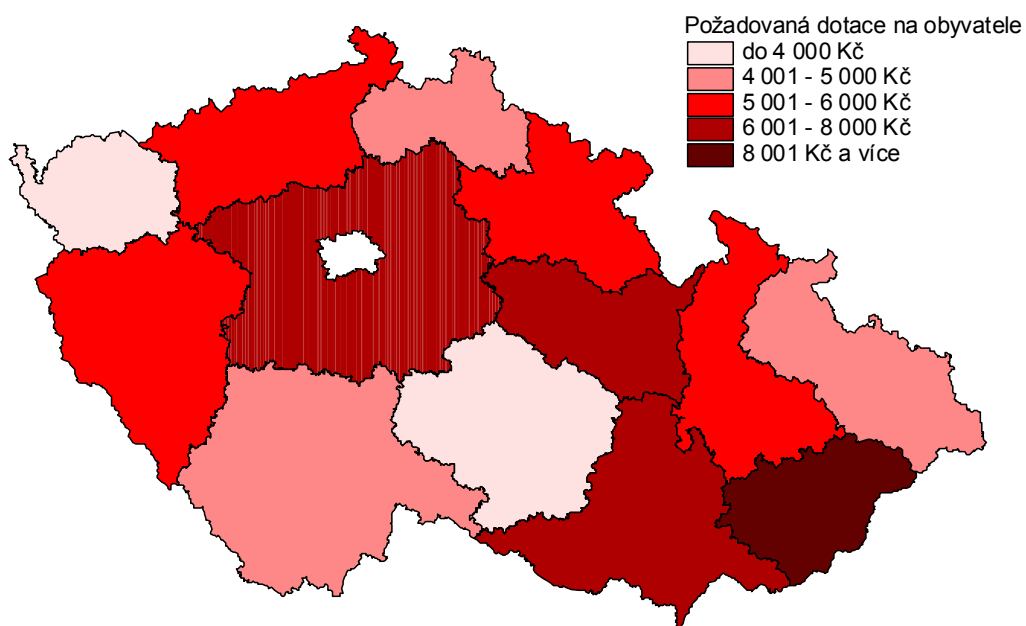
Tabulka 1: Struktura Operačního programu podnikání a inovace

Prioritní osa	Oblast podpory	Program realizace
I. Vznik firem	I.1 Podpora začínajícím podnikatelům	Start
II. Rozvoj firem	II.1 Bankovní nástroje podpory MSP	Progres
	II.2 Podpora nových výrobních technologií a ICT	Záruka
		Rozvoj
		ICT a strategické služby
		ICT v podnicích
III. efektivní energie	III.1 Úspory energie a obnovitelné zdroje energie	Eko-energie
IV. Inovace	IV.1 Zvyšování inovační výkonnosti firem	Inovace
	IV.2 Kapacity pro průmyslový výzkum	Potenciál
V. Prostředí pro podnikání a inovace	V.1 Platformy spolupráce	Spolupráce
		Prosperita
	V.2 Infrastruktura pro rozvoj LZ	Školící střediska
	V.3 Infrastruktura pro podnikání	Nemovitosti
VI. Služby pro rozvoj podnikání	VI.1 Podpora poradenských služeb	Poradenství
	VI.2 Podpora marketingových služeb	Marketing

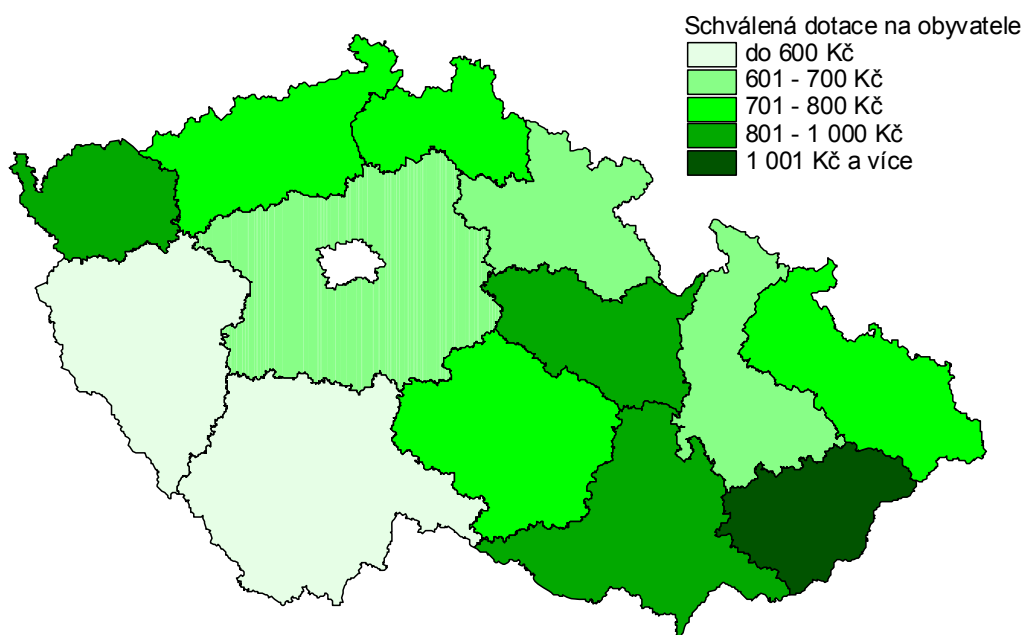
Tabulka 2: Přehled výzev programů podpory OPPI vyhlášených k 30. dubnu 2009

Oblast podpory OPPI	Program podpory OPPI	Výzva	Datum vyhlášení výzvy	Termín příjmu RŽ	Termín příjmu PŽ
1.I	Start	1.	29.6.2007	od 2.7.2007	do 31.1.2008
2.I	Progres	1.	29.6.2007	2.7.2007-19.10.2008	2.7.2007-19.10.2008
		2.	13.3.2009	od 16.3.2009	do 31.12.2009
2.I	Záruka	1.	29.6.2007	2.7.2007-28.11.2008	2.7.2007- 28.11.2008
		2.	13.2.2009	od 23.2.2009	do 31.12.2009
2.II	Rozvoj	1.	28.2.2007	1.3.2007-31.5.2007	do 31.7.2007
		2.	15.1.2009	15.4.2009-15.7.2009	15.6.2009- 15.9.2009
2.II	ICT a strategické služby	1.	2.1.2008	3. 3. 2008- 30. 6. 2008	15.7.2008-31.10.2008
		2.	15.1.2009	2. 3. 2009- 2.10. 2009	1.5.2009- 15.1.2010
2.II	ICT v podnicích	1.	25.4.2007	1.6.2007-30.9.2007	1.9.2007-29.12.2007
		2.	1.5.2008	15.7.2008-6.3.2009	14.11.2008-31.5.2009
3.I	Eko-energie	1.	25.4.2007	1.6.2007-31.7.2007	1.11.2007-29.2.2008
		2.	1.10.2008	14.11.2008-6.3.2009	15.1.2009-21.6.2009
4.I	Inovace - Projekt	1.	25.4.2007	1.6.2007-30.9.2007	1.9.2007-31.10.2007
		2.	1.5.2008	15.7.2008-30.9.2008	14.11.2008-6.3.2009
		3.	2.3.2009	15.4.2009-30.6.2009	1.7.2009-31.12.2009
4.I	Inovace - Patent	1.	2.1.2008	3.3.2008-30.4.2009	9.9.2008-31.7.2009
4.II	Potenciál	1.	25.4.2007	1.6.2007-31.12.2007	1.8.2007-31.1.2008
		2.	2.1.2008	3.3.2008-30.9.2009	15.7.2008-30.11.2009
5.I	Spolupráce – Techn. platformy	1.	1.5.2008	15.7.2008-1.10.2008	14.11.2008-31.12.2008
5.I	Spolupráce - Klastry	1.	1.10.2008	1.10.2008-6.3.2009	14.11.2008-30.4.2009
5.I	Prosperita	1.	7.4.2008	9.9.2008-31.7.2009	10.12.2008-31.12.2009
5.II	Školící střediska	1.	2.1.2008	3.3.2008-31.8.2009	15.7.2008-30.9.2009
5.III	Nemovitosti	1.	2.1.2008	1.4.2008-pozastaven k 15.9.2008	
6.I	Poradenství	1.	1.10.2008	1.10.2008-28.2.2009	1.1.2009-31.7.2009
6.II	Marketing	1.	28.2.2007	od 1.3.2007	1.3.2007-31.12.2007

Obrázek 1: Intenzita poptávky po podpoře z OPPI dle krajů



Obrázek 2: Intenzita čerpání podpory z OPPI dle krajů



Tabulka 3: Souhrn závěrů z hodnocení jednotlivých programů OPPI

Program	Očekávané procento vyčerpání v roce 2015	Poptávka (+ převis / - nedostatek)		Riziko plného vyčerpání	Doporučení		
		Absolutní	Efektivní		Zrychlení administr. řízení	Aktivní podpora poptávky	Zvýšení +/ Snížení - alokace
Start	100	+++	++	Bez rizika	x		+
Progres	100	+++	+++	Bez rizika			+++
Záruka	100	+++	+++	Bez rizika			+++
Rozvoj	100	+++	++	Bez rizika	x		+++
ICT a SS	49	0	---	!!!	xx	xxx	---
ICT v podnicích	100	++	+	!	xx	x	
Eko-energie	100	++	0	!	xxx	xx	
Inovace	100	++	-	!!	xx	xxx	
Potenciál	100	++	0	!	xx	x	
Spolupráce	60	-	---	!!!	x	xxx	-
Prosperita	85	0	--	!!	x	xxx	-
Školící střediska	100	+	-	!	xx	xx	
Nemovitosti	100	++	+	!	xxx	xx	
Poradenství	100	-	---	!!!	x	xxx	-
Marketing	100	++	+	Bez rizika	xx		+

Pozn: Riziko nevyčerpání: ! – mírné, odstranitelné, !! – střední, řešitelné, !!! – silné, obtížně řešitelné. Potřebnost dané kategorie doporučení: x – mírná potřeba, xx – střední potřeba, xxx - zásadní potřeba. Bližší popis doporučení obsahuje příslušná kapitola.

Graf 1: Hodnocení projektů – průměry za jednotlivé kraje a ČR

